



Índice de restricción del comercio de servicios (STRI) de la OCDE

PERÚ – 2022

Conclusiones principales

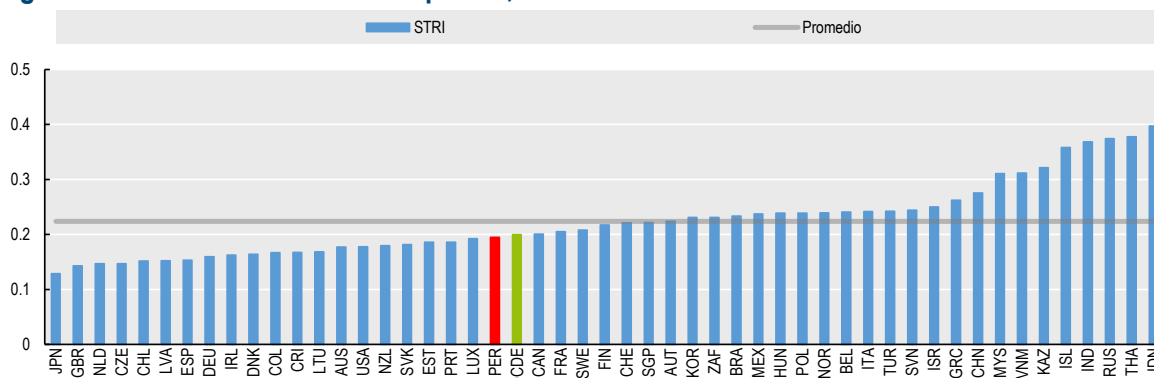
- El STRI en 2022 de Perú es ligeramente inferior al promedio de la OCDE y por debajo del promedio de todos los países de la muestra del STRI. El indicador se mantuvo sin cambios con respecto a 2021.
- Las condiciones para el ingreso de personas naturales que buscan prestar servicios en el país de manera temporal, como trabajadores trasladados por su empresa a otro país, proveedores de servicios contractuales o independientes, siguen siendo más complejas que las recomendadas por las buenas prácticas internacionales.
- Los servicios jurídicos son el sector de servicios más abierto en Perú, mientras que la radiodifusión es el servicio más restrictivo.

Recomendaciones

- Los mercados de servicios abiertos y correctamente regulados son fundamentales para facilitar la recuperación económica, fortalecer la resiliencia ante futuras crisis y promover un sistema comercial más sostenible. Para asegurar que se preserven los beneficios de los mercados abiertos y de un sistema de comercio internacional basado en normas, los responsables políticos deben esforzarse por minimizar las barreras que aumentan los costos comerciales para los proveedores de servicios, atenúan el beneficio de la transformación digital y debilitan la competitividad.

El STRI de 2022 de Perú es relativamente inferior al de otros países de la muestra del STRI (Figura 1).

Figura 1. Promedio del STRI entre países, 2022



Nota: Los índices STRI toman valores entre cero y uno, siendo uno el más restrictivo. La base de datos del STRI registra las medidas según el criterio de la nación más favorecida. El transporte aéreo y el transporte de carga por carretera cubren únicamente el establecimiento comercial (con el movimiento de personas que lo acompaña). Los índices se basan en las leyes y reglamentos vigentes a 31 de octubre de 2022. La base de datos reguladora del STRI abarca los 38 miembros de la OCDE, Brasil, China, India, Indonesia, Kazajistán, Malasia, Perú, Rusia, Singapur, Sudáfrica, Tailandia y Vietnam. Los datos estadísticos de Israel son suministrados por y bajo la responsabilidad de las autoridades israelíes pertinentes. El uso de tales datos por parte de la OCDE se realiza sin perjuicio del estatus de los Altos del Golán, Jerusalén Este y los asentamientos israelíes en Cisjordania según los términos del derecho internacional.

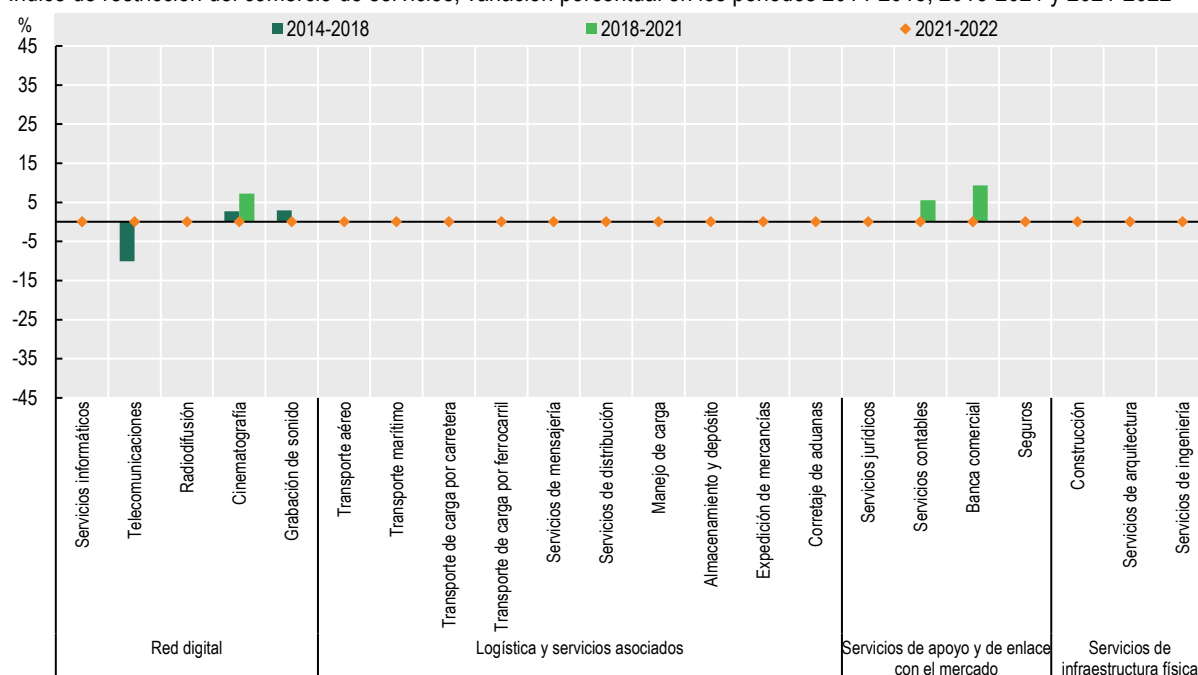
Fuente: OCDE (2022). Bases de datos STRI y TIVA.

El índice de 2022 se explica en parte por la normativa general que se aplica a todos los sectores de servicios y que especialmente limita la circulación de personas y restringe la entrada de proveedores extranjeros. El periodo de estancia de proveedores de servicios (trabajadores trasladados por su empresa a otro país, proveedores de servicios contractuales o independientes) está limitado a un máximo de 12 meses en su primer permiso de entrada. Se requiere un permiso de residencia para personal directivo y existe una preferencia explícita por los proveedores locales en las adquisiciones públicas.

El entorno normativo en Perú ha permanecido estable, con pocos cambios que afecten al comercio de servicios (Figura 2). Los mayores niveles de liberalización se registraron en las telecomunicaciones entre 2014 y 2018, mientras que en los servicios cinematográficos, contables y de auditoría y de banca comercial, el entorno normativo se ha restringido ligeramente entre 2018 y 2021. No se identificaron cambios significativos en 2022.

Figura 2. Evolución de los índices del STRI por sectores en Perú

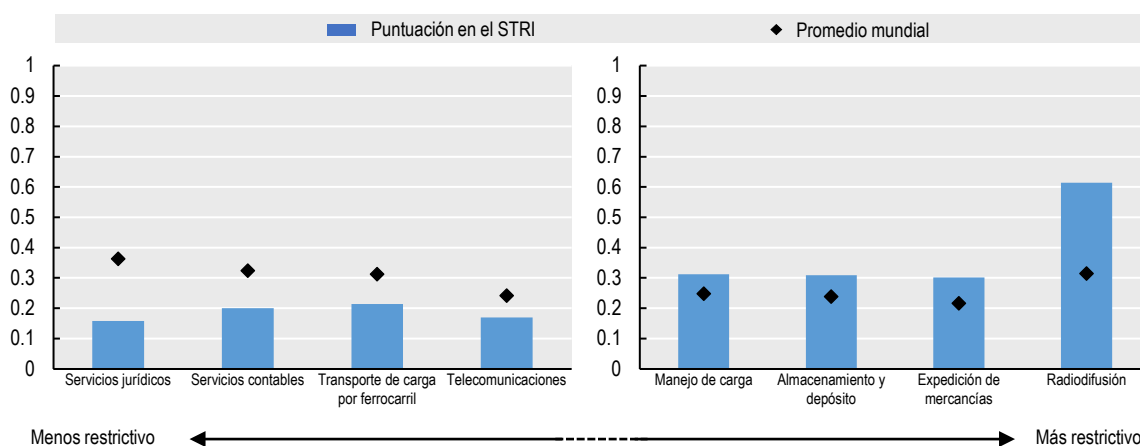
Índice de restricción del comercio de servicios, variación porcentual en los periodos 2014-2018, 2018-2021 y 2021-2022



OCDE (2022). Base de datos STRI.

Los servicios jurídicos, contables, el transporte de carga por ferrocarril y las telecomunicaciones son los sectores con la puntuación más baja en relación con el STRI promedio de todos los países (Figura 3). El manejo de carga, el almacenamiento y el depósito logístico, los servicios logísticos de expedición de mercancía y la radiodifusión son los sectores con la puntuación más alta en relación con el STRI promedio de todos los países.

Figura 3. Desglose sectorial - Los sectores menos y más restringidos en Perú



Nota: la selección se ha realizado con base en la diferencia porcentual entre las puntuaciones de los sectores y la media mundial.

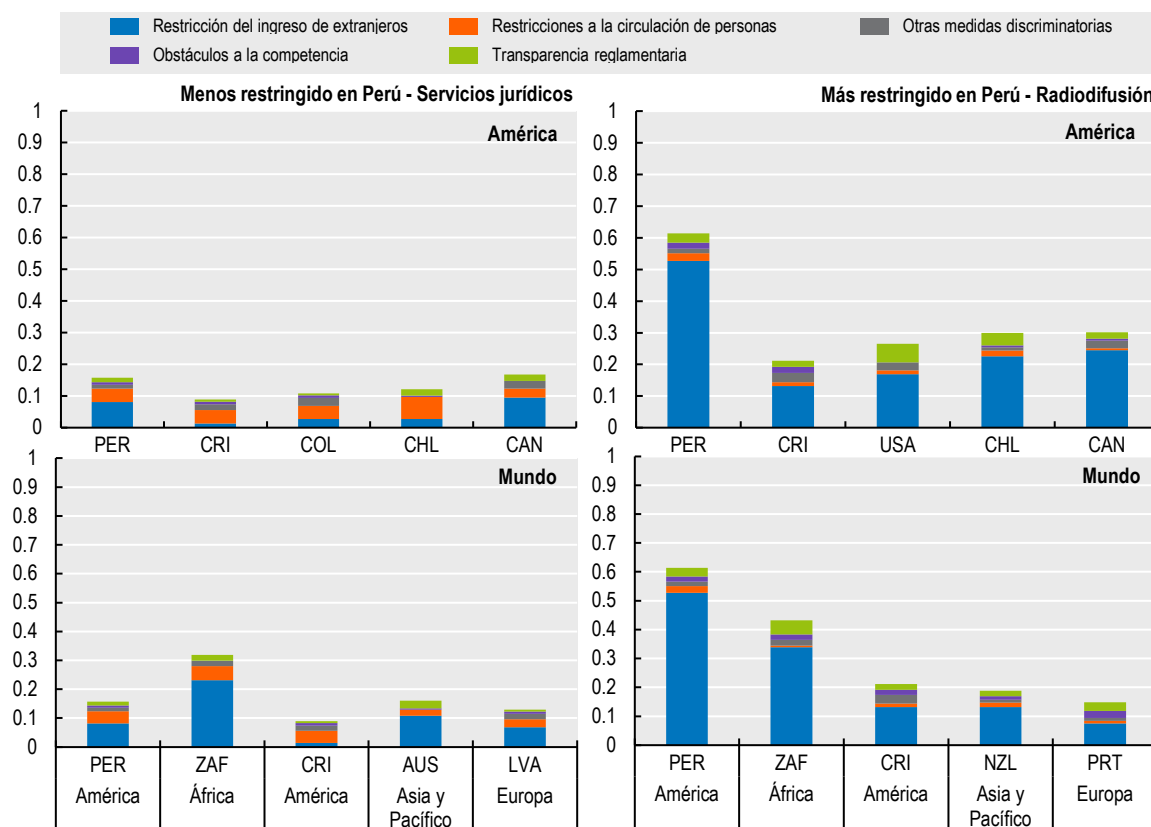
Es decir, $(STRI_{país, sector} - STRI_{promedio mundial, sector}) / STRI_{promedio mundial, sector}$

Fuente: OCDE (2022). Base de datos STRI.

Los servicios jurídicos son los menos restringidos en Perú en comparación con el continente americano. La composición de las puntuaciones indica que los obstáculos a la competencia son relativamente bajos en comparación con otros países. Entre las medidas que han contribuido a esta puntuación figuran los límites de tiempo a la estancia de proveedores de servicios y el requisito de residencia para gerentes y directores. La radiodifusión es el sector de servicios más restringido en Perú. Las restricciones al ingreso de extranjeros son considerables en comparación con los países con

mejores resultados. Algunas de las medidas que más contribuyen a esta puntuación son la prohibición para extranjeros de participar en el capital de empresas de radiodifusión peruanas y la existencia de cuotas de emisión de programación nacional (Figura 4).

Figura 4. Perú comparado con los mejores resultados de América y del mundo



Fuente: OCDE (2022). Base de datos STRI.

Cambios políticos recientes

En marzo de 2021, el artículo 3 de la Ley de protección del consumidor de servicios financieros estableció la obligación de regular las tasas de interés contractuales y de mora de los préstamos.

Más información

» Acceda a todas las notas de países, notas de sectores y herramientas interactivas del STRI en <http://oe.cd/stri>

» Para obtener más información sobre las políticas de comercio de servicios y sus repercusiones, consulte [Services Trade Policies and the Global Economy](#) (Las políticas de comercio de servicios y la economía mundial)

» Contacte con la Dirección de Comercio y Agricultura de la OCDE enviando sus preguntas al correo electrónico stri.contact@oecd.org

» Más información acerca de la medición del entorno normativo para el comercio de servicios en la región APEC: <https://apecservicesindex.org/>