



## OECD Hizmet Ticareti Kısıtlayıcılık Endeksi (STRI)

### TÜRKİYE – 2023

#### Temel Bulgular

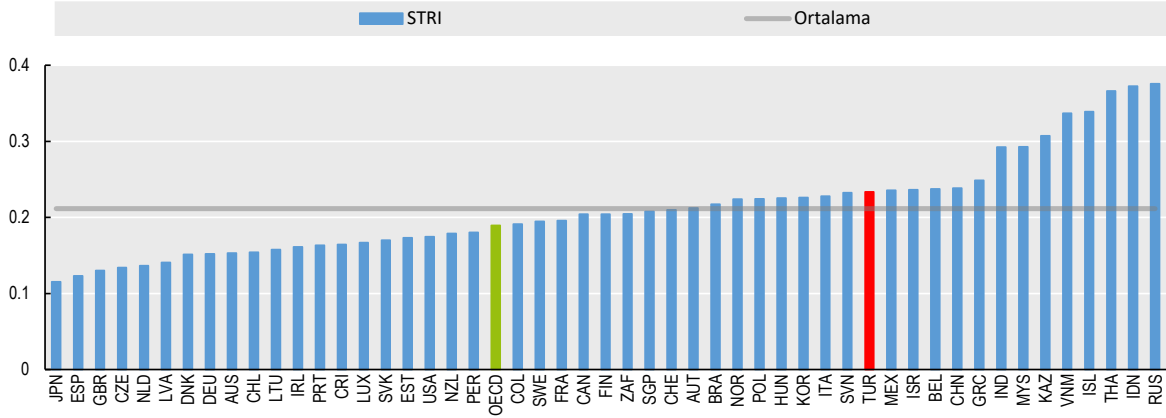
- Türkiye'nin 2023 yılı Hizmet Ticareti Kısıtlayıcılık Endeksi (STRI), OECD ortalamasının üstünde yer almaktadır ve STRI örneklemindeki diğer bütün ülkelere kıyasla yüksektir. Endeks 2022 yılına göre değişim göstermemiştir.
- Türkiye'de en açık sektör demiryolu yük taşımacılığı iken, sektörel ortalama açısından en kısıtlı sektörler muhasebe ve denetim hizmetleridir.
- Bazı sektörlerdeki hizmet ticaretine ilişkin olumlu genel tabloya rağmen, özellikle bireylerin mesleki hizmetler alanındaki hareketliliğinin önünde bulunan engeller açısından çeşitli politika alanlarında kısıtlamalar varlığını sürdürmektedir.

#### Tavsiye

- Hizmet ticareti çevresel sürdürülebilirliği kolaylaştırıp içermeciliğın artırılmasını teşvik ederek tedarik zincirleri genelinde dayanıklılığı güçlendirmektedir. Kural temelli bir uluslararası ticaret sisteminin ve açık pazar faydalarının temin edilmesi için ulusal ve çok taraflı eylemin, mevcut engelleri azaltması ve ticaret maliyetlerini düşürmesi, yasal düzenlemelerdeki iş birlikteliğın artırmayı teşvik etmesi ve ekonomilerin dijital dönüşümünü kolaylaştırması gerekmektedir.

Türkiye'nin STRI endeksi, OECD ortalamasının üstünde yer almaktadır ve STRI örneklemindeki diğer bütün ülkelere kıyasla yüksektir (Şekil 1).

**Şekil 1. Ülkeler genelinde STRI ortalaması, 2023<sup>i</sup>**



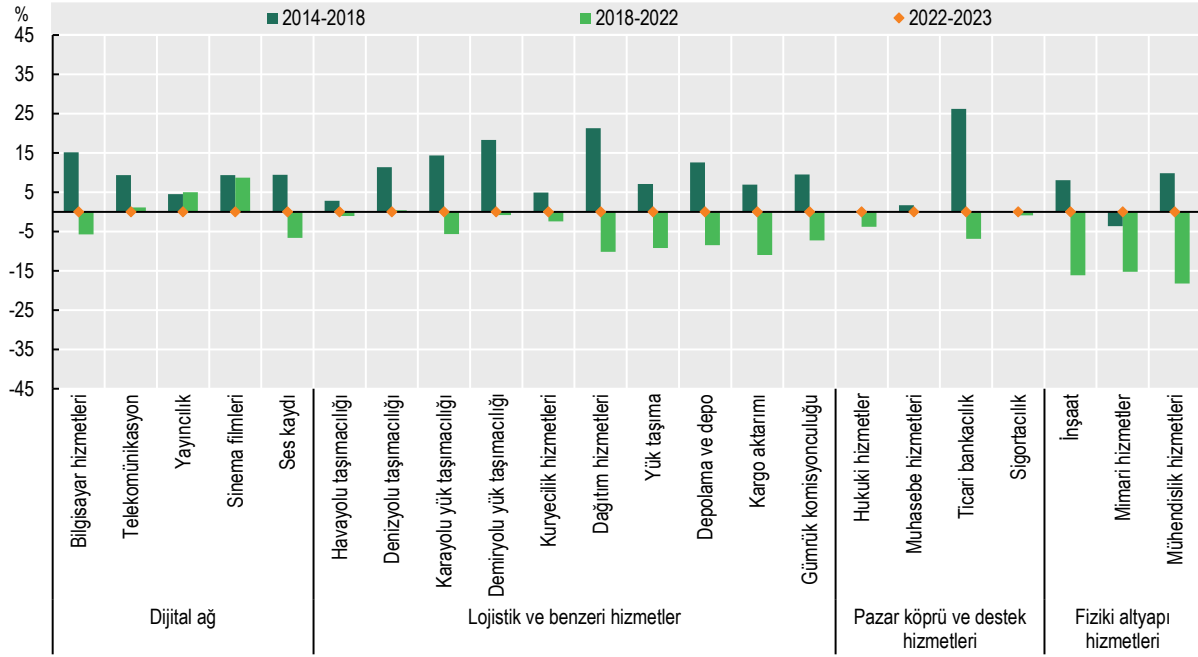
OECD (2023). STRI ve TİVA veri tabanları.

2023 endeksini çeşitli sektörlerde uygulanan genel düzenlemelerle izah etmek mümkündür. Örneğin, yabancıların arazi ve gayrimenkul edinmesi ve kullanımı sınırlamalara tabidir ve belirli verilerin yerel düzeyde saklanması gerekmektedir. Buna ek olarak yabancı uyruklu işçi çalıştırmak isteyen Türk firmalarında, her bir yabancı uyruklu çalışana karşılık beş Türk işçi çalıştırma şartı bulunmaktadır. Ayrıca şirket içi transfer, sözleşmeli hizmet sağlayıcı veya bağımsız hizmet sunucusu olarak geçici süre hizmet sağlamak isteyen yabancı uyruklulara verilen çalışma izinleri işgücü pazarı testine tabi tutulmaktadır. Benzer şekilde kamu ihale pazarı yabancı başvuru sahiplerine tamamen açık değildir ve örneğin fiyat avantajı şeklinde yerel tedarikçilere açık bir tercih tanınmaktadır. Anonim ve limited şirketlere asgari sermaye şartı uygulanmaktadır.

Türkiye'de hizmet ticaretine ilişkin düzenleyici çerçeve 2014-2018 yılları arasında daha kısıtlayıcı bir hale gelmiştir. Bu süreci, 2018-2022 yılları arasında bir serbestleşme yönelimi takip etmiştir (Şekil 2). Söz konusu yönelim özellikle de mesleki hizmetler alanında (mühendislik, mimarlık ve inşaat hizmetleri) kendini göstermektedir. Bu değişim 2022 yılında yabancı hizmet sağlayıcıların ülkede kalış sürelerini uzatan genel serbestleşmenin bir sonucudur. Yine aynı yıl içerisinde yeni yasama araçları konusunda kamu istişaresinin güçlendirilmesi de endeks değerlerinin düşürülmesine ek katkı sağlamıştır. 2023 yılında endeksler 2022 yılına kıyasla aynı kalmıştır.

## Şekil 2. STRI endekslerinin Türkiye’de sektöre göre gelişimi

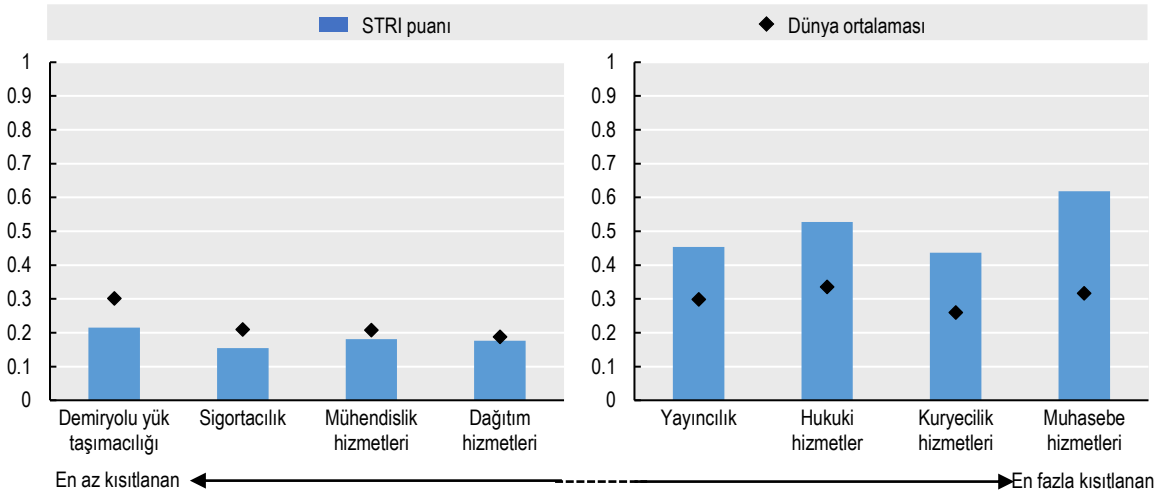
Hizmet Ticareti Kısıtlayıcılık Endeksinin 2014-2018, 2018-2022 ve 2022-2023 dönemlerindeki değişiminin yüzdelik oranı



OECD (2023). STRI veri tabanı.

Şekil 3’te Türkiye’deki sektörler, ilgili sektörlerin dünya ortalamasıyla karşılaştırmalı olarak gösterilmektedir. En düşük puanlı sektörler demiryolu yük taşımacılığı, sigorta, mühendislik hizmetleri ve dağıtım hizmetleridir. Buna karşılık, yayıncılık, hukuki hizmetler, kurye hizmetleri ve muhasebe hizmetleri en yüksek skorlara sahip sektörlerdir.

## Şekil 3. Sektörel dağılım – Dünya ortalamasına kıyasla Türkiye’de en fazla ve en az kısıtlanan sektörler



Not: Seçim, sektörlerin yüzdelik fark olarak dünya ortalamasından ne kadar uzak olduğuna dayalı olarak yapılmıştır.

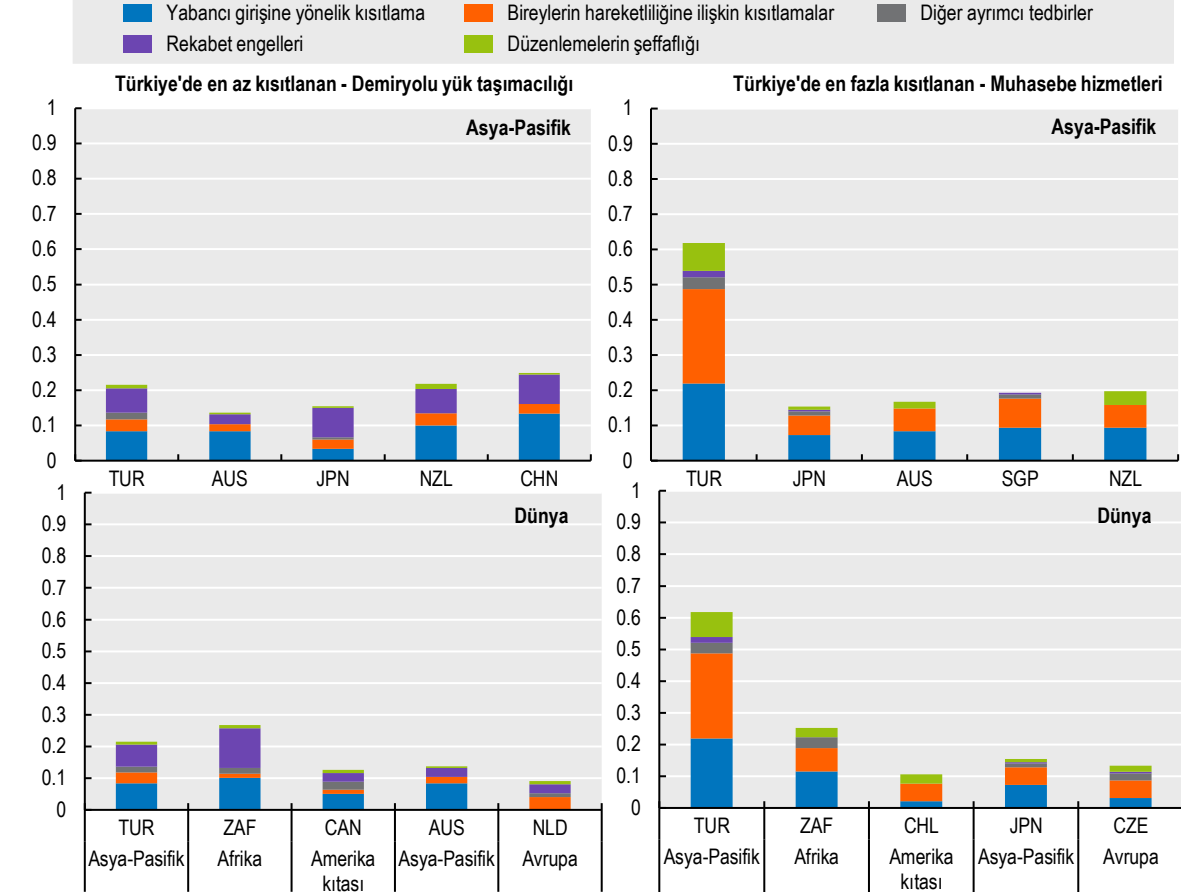
Yani:  $(STRİ_{ülke, sektör} - STRİ_{dünya ortalaması, sektör}) / STRİ_{dünya ortalaması, sektör}$

Kaynak: OECD (2023). STRI veri tabanı.

Demiryolu yük taşımacılık sektörü tüm ülkelerin STRI ortalamasına kıyasla en az kısıtlanan hizmet sektörüdür. Vatandaş ya da ülkede mukim olma şartı bulunmamaktadır. Ekonomik çıkarlar açısından yabancı yatırımları tarama veya ayrımcı ihale uygulamaları da bulunmamaktadır. Ancak yine de kamu kontrolündeki şirketlerde yabancı yatırımcıların alabileceği hisselerin oranında sınırlama uygulanması gibi yabancı girişine ilişkin bazı kısıtlamalar ve ülkedeki demiryolu yük taşımacılığı yapan başlıca

demiryolu tük taşıma şirketinin devlet tarafından işletilmesi gibi rekabet engelleri varlığını sürdürmektedir. Diğer taraftan tüm ülkelerin STRI ortalamasına kıyasla Türkiye’de en fazla kısıtlanan hizmet sektörü muhasebe hizmetleridir. Asya Pasifik ve dünya genelinde en iyi performans ülkelerine kıyasla bireylerin hareketliliği ve yabancı girişine yönelik kısıtlamalar önemli düzeydedir.. Endekse en çok etki eden kısıtlamalardan bazıları ruhsatsız bireylere veya şirketlere uygulanan öz sermaye kısıtlamalar, şirket içi transferlerin, sözleşmeli ve bağımsız hizmet sunucuların kalış sürelerine ilişkin sınırlamalar ve yönetim kurulları için ruhsat zorunluluğudur(Şekil 4).

#### Şekil 4. Asya Pasifik ve dünya genelinde en iyi performans ülkelerine kıyasla Türkiye



Kaynak: OECD (2023). STRI veri tabanı.

### Güncel politika değişiklikleri

E-Ticaret Kanunu’nda 1 Ocak 2023 tarihinde yürürlüğe giren en son değişikliklerle birlikte dijital hizmetler aracılığıyla reklamcılık ve pazarlama faaliyetlerine nitel sınırlamalar getirilmiştir.

2022 yılında hizmet sunucuların ülkede kalış sürelerini etkileyen kilit bir reform gerçekleştirilmiştir. Bu çerçevede şirket içi transfer statüsündeki hizmet sunucuların kalış süreleri ilk girişten itibaren 12 aydan 24 aya, sözleşmelilerin ve bağımsız hizmet sağlayıcıların kalış süreleri ise 36 aya uzatılmıştır. Yine 2022 yılında gerçekleştirilen diğer bazı reformlarda düzenlemelerin şeffaflığını artırmaya odaklanılmış olup Türkiye’de yabancı sağlayıcıların, iş dünyasını ve yatırım ortamını etkileyen yeni yasal araçları ilgilendiren kamu istişare sürecine katılmalarının önü açılmıştır.

### Daha fazla bilgi için:

- » Ülke notları, sektör notları ve interaktif STRI araçlarının tamamına <http://oe.cd/stri> üzerinden ulaşabilirsiniz.
- » Hizmet ticareti politikaları ve küresel ekonomi hakkında daha fazlasını [Services Trade Policies and the Global Economy](#) sayfasında bulabilirsiniz.
- » Sorularınız varsa, [stri.contact@oecd.org](mailto:stri.contact@oecd.org) adresinden OECD Ticaret ve Tarım Direktörlüğü ile irtibata geçebilirsiniz.

Not: STRI endeksleri, sıfır ila bir arasında bir değerle ifade edilmektedir. "Bir", "en kısıtlanan" anlamına gelmektedir. STRI veri tabanında ölçümler "En Çok Kayrılan Ülke" kuralı temelinde kaydedilmektedir. Havayolu taşımacılığı ve karayolu yük taşımacılığı (bireylerin hareketliliğiyle birlikte) yalnızca ticari işletmeleri kapsamaktadır. Endeksler 31 Ekim 2023 tarihi itibarıyla yürürlükte olan kanun ve düzenlemelere dayanmaktadır. STRI yasal düzenleme veri tabanı 38 OECD üye ülkesi ile birlikte Brezilya, Çin, Endonezya, Güney Afrika, Hindistan, Kazakistan, Malezya, Peru, Rusya, Singapur, Tayland ve Vietnam ülkelerini kapsamaktadır. İsrail'e ilişkin istatistikî veriler, ilgili İsrail mercilerinin sorumluluğu altında temin edilmektedir. Söz konusu verilerin OECD tarafından kullanımı, uluslararası hukukun hükümleri uyarınca Golan Tepeleri, Batı Kudüs ve Batı Şeria İsrail yerleşimlerinin statüsüne halel getirmez.