



Repensar la atractividad regional en Cantabria, España



Cófinanciado por
la Unión Europea

2

ACERCA DE LA OCDE

La OCDE es una organización intergubernamental multidisciplinar de 38 países miembros que cuenta en su labor con un número creciente de no miembros de todas las regiones del mundo. En la actualidad, la misión principal de la Organización es ayudar a los gobiernos a colaborar en pro de una economía mundial más fuerte, más limpia y más justa. A través de su red de 250 comités especializados y grupos de trabajo, la OCDE proporciona un marco en el que los gobiernos comparan experiencias políticas, buscan respuestas a problemas comunes, identifican buenas prácticas y coordinan políticas nacionales e internacionales. Más información: www.oecd.org.

ACERCA DEL CENTRO PARA EL EMPRENDIMIENTO, PYMES, REGIONES Y CIUDADES

El Centro ayuda a los gobiernos locales, regionales y nacionales a liberar el potencial de los emprendedores y las pequeñas y medianas empresas, promover regiones y ciudades inclusivas y sostenibles, impulsar la creación de empleo local y aplicar políticas turísticas sólidas. Más información: www.oecd.org/cfe/

El presente documento, así como los datos y mapas incluidos en él, se entienden sin perjuicio del estado o la soberanía sobre cualquier territorio, la delimitación de fronteras y límites internacionales, y el nombre de cualquier territorio, ciudad o zona.

OCDE 2023

Este documento se publica bajo la responsabilidad del Secretario General de la OCDE. Las opiniones expresadas y los argumentos empleados en él no reflejan necesariamente los puntos de vista oficiales de los países miembros de la OCDE. El documento y cualquier mapa incluido en él se entienden sin perjuicio del estatus o soberanía sobre cualquier territorio, de la delimitación de fronteras y límites internacionales y del nombre de cualquier territorio, ciudad o zona. El uso de esta obra ya sea en formato digital o impreso, se rige por los Términos y Condiciones que se encuentran en <https://www.oecd.org/termsandconditions>.

Repensar el atractivo regional en Cantabria

2023

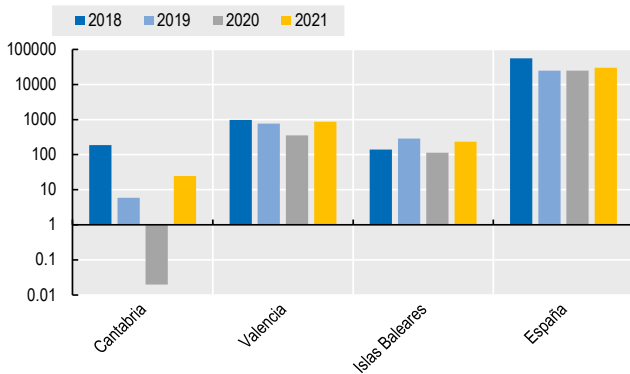


El impacto de la crisis COVID-19, agravado por las consecuencias de la guerra provocada por la invasión de Rusia a Ucrania y las mega tendencias existentes en temas como, el cambio climático, la globalización, la digitalización y el cambio demográfico, siguen produciendo efectos asimétricos dentro de los países y regiones y entre ellos, cuyo alcance y escala dependen de sus características singulares.

El trabajo de la OCDE sobre el replanteamiento de las políticas de atractivo regional en el nuevo entorno global se lleva a cabo con el apoyo de la Comisión Europea (DG REGIO) y es una actividad prioritaria del Comité de Política de Desarrollo Regional (RDPC). Trabajando en estrecha colaboración con 15 regiones de 5 países miembros de la OCDE (Irlanda, Italia, Portugal, España y Suecia), su objetivo es ayudar a los responsables políticos regionales y nacionales a comprender mejor la posición de las regiones en un contexto global en evolución, incluidos los desafíos y oportunidades emergentes, e identificar los instrumentos de política a su disposición para mejorar el atractivo de las regiones para los principales grupos objetivo internacionales de inversores (incluidos los exportadores), talentos y visitantes. De este modo, se pretende apoyar la transición de las regiones hacia nuevas políticas de desarrollo territorial que promuevan un desarrollo inclusivo, sostenible y resiliente, al tiempo que mejoran el atractivo regional.

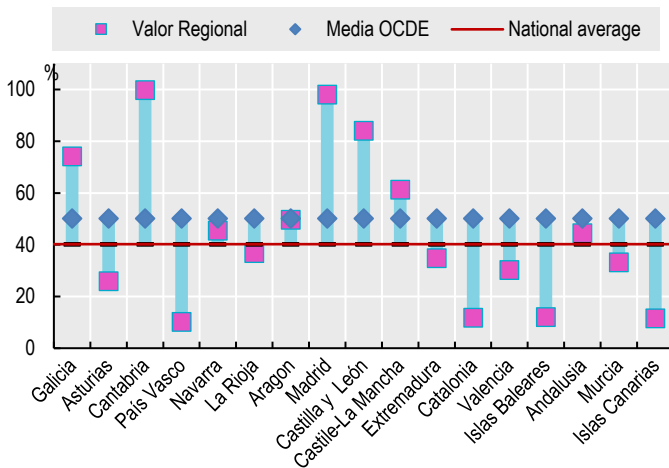
Una fotografía de Cantabria en el mundo

Entradas de IED por región, gasto en millones de euros (escala logarítmica)



Fuente: Ministerio de Industria, Comercio y Turismo 2022

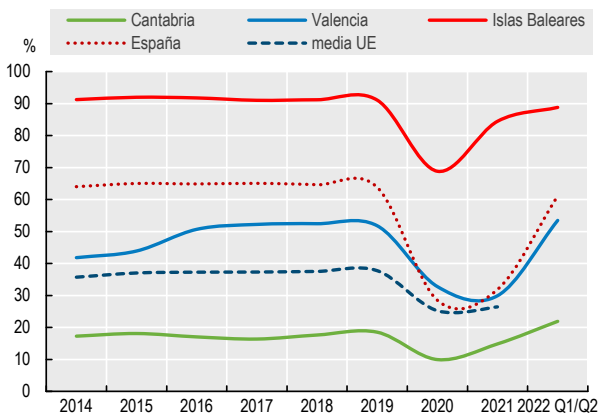
Cuota de renovables en la generación de electricidad



Nota: Se han excluido las regiones de Ceuta y Melilla por falta de datos fiables.

Fuente: OECD Environmental database (2022); OECD regions (TL2).

Porcentaje de pernoctaciones de turistas extranjeros en establecimientos de alojamiento



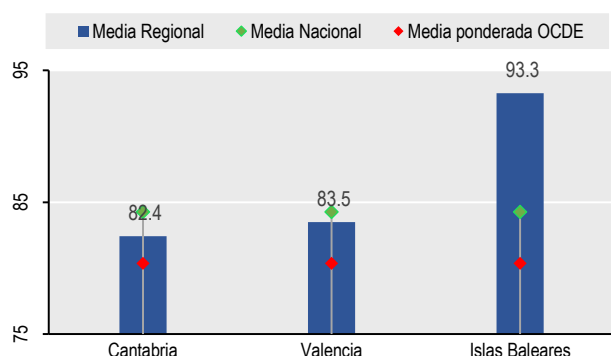
Fuente: OECD cálculos basados en Instituto Nacional de Estadística (2022); Eurostat (2021)

En 2018, Cantabria mantuvo un alto nivel de atractivo para los inversores extranjeros, recibiendo más de 186 millones de euros. La inversión en IED cayó un 97% hasta los 5,9 millones de euros en 2019 y el impacto de la crisis de la COVID-19 provocó el cese total de la inversión en IED en la región en 2020. Las entradas de IED en 2020 fueron negativas (probablemente debido a los préstamos a las empresas matrices fuera de la región) y se dispararon en 2021 hasta los 24,7 millones de euros, superando los niveles anteriores a la pandemia en aproximadamente 19 millones de euros. Este desempeño está significativamente por debajo de las tendencias globales, que cayeron aproximadamente un tercio en 2020, junto con las entradas de IED de la OCDE y la UE (*Greenfield/* nuevas instalaciones), que cayeron alrededor del 50% y el 70%, respectivamente. El repunte de la inversión en IED refleja que Cantabria se está recuperando de los efectos de la pandemia. No obstante, el panorama sigue siendo muy incierto, dado el contexto geopolítico actual.

La posición costera de Cantabria presenta grandes oportunidades para la producción de energías renovables, incluida la energía marina. Cantabria lidera la transición energética verde en España, convirtiéndose en una de las dos únicas regiones que producen el 100% de su electricidad a partir de recursos renovables, una cifra que supera las medias nacionales de la OCDE (50,2%) la UE (49,5%) y la media nacional (40,2%). Los niveles de emisiones de gases de efecto invernadero procedentes de la electricidad generada son también los más bajos de España (3 Ktons de CO₂ eq.) (OCDE, 2020) lo que indica que Cantabria está haciendo grandes progresos hacia la transición a emisiones netas cero de gases de efecto invernadero. La explotación de oportunidades para la producción de energía eólica y marina puede ofrecer oportunidades de diversificación para el sector industrial de Cantabria, al tiempo que ayuda a España a liderar la reducción de emisiones.

Entre 2014 y 2019, el porcentaje de pernoctaciones de turistas extranjeros en establecimientos de alojamiento se mantuvo relativamente estable, aunque muy por debajo de la media española. De hecho, en 2019, solo el 18,5% fueron turistas extranjeros en la región, una cifra muy inferior a las medias de la UE (37,8%) y nacional (63,9%). El parón de los viajes y el turismo por la crisis de la COVID-19 en 2020 provocó una caída del 8,5% en el porcentaje de pernoctaciones de turistas extranjeros, hasta el 10% una cifra muy inferior a la UE (25,3%) y a la media nacional (28,5%). En los dos últimos años, Cantabria ha experimentado un prometedor repunte, superando los niveles previos a la pandemia y señalando su atractivo como destino para los turistas extranjeros. Entre 2020 y junio de 2022, el número total de pernoctaciones aumentó un 12% en el primer semestre de 2022, y aproximadamente el 22% fueron turistas extranjeros, una cifra sin precedentes en Cantabria.

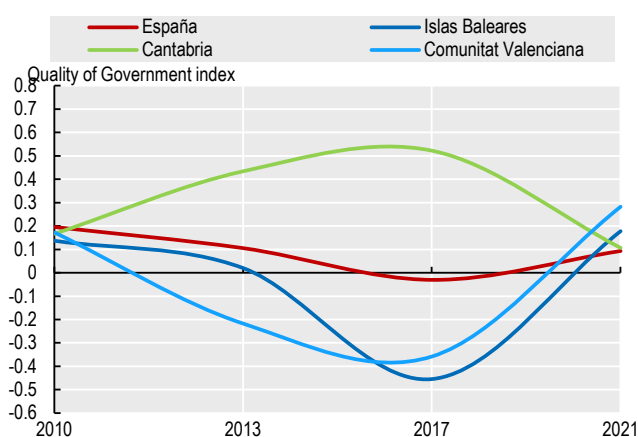
Proporción de la población satisfecha con las oportunidades de conocer gente y hacer amigos (2016-2020)



Nota: Media de los años 2016-20
Fuente: Encuesta mundial Gallup (2020)

Las interacciones sociales son un factor significativo que impulsa la satisfacción con la vida y el bienestar general de los residentes (OCDE, 2020). Los indicadores que recogen la participación en actividades sociales pueden ayudar a medir el capital social regional y pueden ilustrar una relación importante entre niveles más altos de bienestar social y crecimiento económico regional. En Cantabria, el 82,4% de la población indicó estar satisfecha con las oportunidades de conocer gente y hacer amigos, una cifra que está casi a la par con la media nacional (82,8%) y ligeramente por encima de la media ponderada de la OCDE (80,4%).

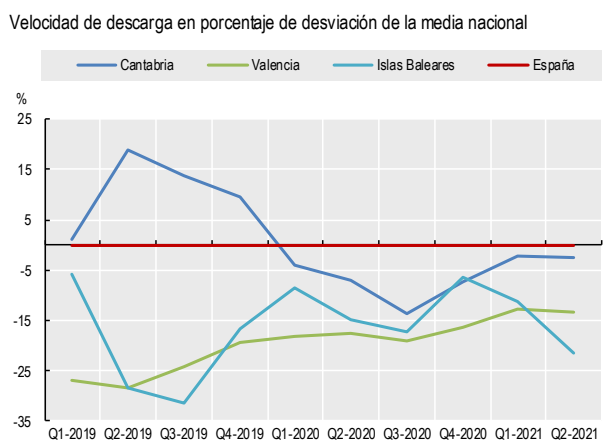
Índice Europeo de Calidad de Gobierno



Fuente: Universidad de Gotemburgo

El Índice Europeo de Calidad del Gobierno (ICE) recoge, a nivel regional, las percepciones y experiencias de los ciudadanos en relación con la corrupción, la calidad y la imparcialidad de tres servicios públicos esenciales: salud, educación y policía. Entre 2013 y 2017, el ICE de Cantabria aumentó considerablemente, superando las medias de la UE y de España. Los datos de 2021 indican que el ICE de Cantabria ha descendido considerablemente, aunque la región sigue estando por encima de la media de la UE y de España. La calidad percibida del gobierno puede tener serias implicaciones para la confianza en el gobierno, así como para el atractivo de los territorios. Puede influir en las respuestas de comportamiento, incluido el cumplimiento de las respuestas en materia de salud pública o el sistema fiscal, en las decisiones de posibles inversores y en el talento a la hora de elegir un destino preferente para establecer un negocio o formar una familia.

Velocidad de descarga a nivel regional



Fuente: cálculos OECD calculations basados en Ookla database ; 2021 ; OECD TL2 regions

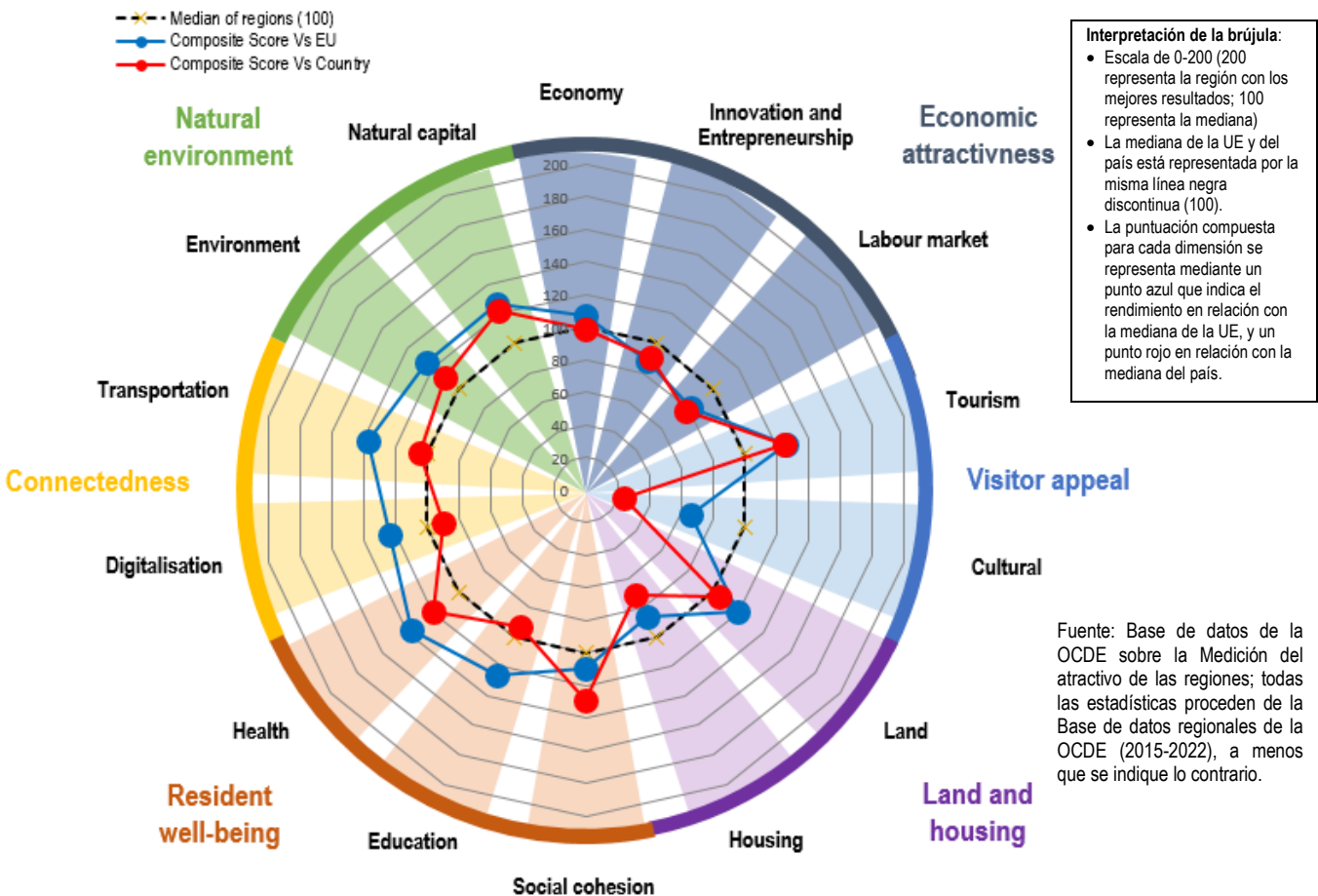
El acceso a conexiones de internet rápidas y confiables es un factor clave para atraer talento -trabajadores remotos en particular-, inversores y visitantes. En Cantabria, las velocidades de descarga están relativamente cerca de la media nacional. A pesar de una mejora de aproximadamente el 18% en relación con la media nacional entre el primer trimestre de 2019 (1,1%) y el segundo trimestre de 2020 (19%), esta cifra ha disminuido en los últimos dos años, y la velocidad media de descarga en la Región es ahora alrededor de un 2,5% más lenta que el promedio nacional.

Perfil de atractivo: Región de Cantabria

Antes de considerar las palancas políticas disponibles para mejorar el atractivo de una región para los grupos objetivo-internacionales (inversores, talento, visitantes), es importante comprender primero la posición de la región en el mundo. Para ello, la OCDE considera cuatro familias de conexiones internacionales: empresariales (por ejemplo, proyectos de IED, comercio, empleo en empresas controladas por extranjeros, etc.), humanas (empleo, migración y visitantes), de conocimiento (estudiantes internacionales, I+D, patentes) y de infraestructuras (banda ancha, puertos, aeropuertos, estaciones). En el caso de Cantabria, en el ámbito **empresarial**, el porcentaje del **valor añadido bruto (VAB) regional procedente de los sectores comercializables** es bajo (32,55%), situándose justo por debajo de la media de la UE (34,7%) y ligeramente por encima de la media nacional (30,8%). En términos de **infraestructuras**, Cantabria podría mejorar **sus resultados en transporte aéreo**; en promedio, los habitantes de la región pueden acceder a 130 vuelos diarios de pasajeros en 90 minutos en coche, una puntuación inferior a las medias de la UE (320 vuelos de pasajeros) y nacional (233 vuelos de pasajeros). En lo que respecta a **las conexiones humanas**, y en particular a la presencia de visitantes, la Región se queda rezagada, con menos pernoctaciones por km² (579) que la mayoría de las regiones de la UE (1.126). Por último, en cuanto a las conexiones de **Conocimiento**, el número de **co-publicaciones científicas internacionales** (más de 1.492) es superior a la media de la UE (1.126) y de las regiones españolas (1.146) en 2021.

El enfoque innovador y multidimensional de la OCDE para evaluar el atractivo **regional** considera el compromiso global más allá de las conexiones internacionales y los factores financieros. En total, la metodología tiene en cuenta más de 50 indicadores para elaborar perfiles de atractivo regional, que abarcan 14 dimensiones de atractivo en seis ámbitos (atractivo económico, conectividad, atractivo para los visitantes, bienestar de los residentes, uso del suelo y vivienda).

Brújula de atractivo: Cantabria



Atractivo económico: El desempeño de Cantabria, medidos por el PIB per cápita y el VAB por trabajador, está ligeramente por encima del promedio de la UE, pero algo por debajo inferiores a la media española. En la dimensión de la diversificación económica, la región se sitúa por debajo de la media española, lo que indica oportunidades para reforzar las respuestas políticas que puedan fomentar un crecimiento más resistente a largo plazo. En la dimensión del mercado laboral, Cantabria se sitúa por debajo de las medias española y de la UE. Aunque las perspectivas de empleo para los inmigrantes son buenas -lo que indica que la región es un lugar atractivo para trabajar y vivir para los inmigrantes-, Cantabria presenta lagunas en la proporción de empleo juvenil (72,7%), situándose por debajo de la media de la UE (80%).

Atracción de visitantes: En Cantabria, el sector turístico ha crecido en la última década. La región se beneficia del tercer mayor número de camas de alojamiento turístico per cápita de España (133 por cada 1.000 habitantes) -por encima de las medias de la UE (89 camas) y de España (84 camas)- y el número de pernoctaciones per cápita (9,6 por cada 1.000 habitantes) también supera la puntuación de la UE (8,7 por cada 1.000 habitantes). Si bien hay que avanzar en la diversificación de la oferta turística, aprovechar el potencial del sector turístico en regiones menos transitadas, como las reservas naturales o los espacios naturales situados en el interior de la región de Cantabria, puede aumentar el crecimiento económico y las oportunidades de empleo para diferentes niveles de experiencia y cualificación.

En términos de capital cultural, las tasas de empleo relativamente bajas en las industrias culturales y creativas (menos del 1%), reflejan la puntuación más baja en esta dimensión y representan un área en la que la Región podría mejorar. Se reconoce ampliamente que las empresas del sector cultural y creativo contribuyen significativamente al desarrollo regional. En promedio, los trabajadores de estos sectores están altamente cualificados, y sus empleos tienen un bajo riesgo de automatización (OCDE, 2022).

Conectividad: En el frente de la digitalización, aproximadamente el 94% de los hogares de Cantabria disfrutan de acceso de banda ancha de alta velocidad, superando a las regiones de la UE (85%). En cuanto al rendimiento de las carreteras, una medida de la accesibilidad y la proximidad por carretera, Cantabria supera las medias de la UE y de España. Paralelamente, el 8% de la población puede acceder a las estaciones de tren en menos de 90 minutos en coche, un resultado superior a la media de la UE (4,07%) pero algo inferior a la media española (8,4%).

Suelo y vivienda: La proporción de terrenos convertidos en superficies artificiales entre 2004-2019 (0,85%) es inferior a la media de la UE (0,64%), lo que sugiere que la región se ha centrado en reutilizar las infraestructuras existentes o ha recurrido más a terrenos ya utilizados que a terrenos vírgenes para proyectos e inversiones. La proporción de zonas edificadas (2,33%) también es considerablemente inferior a las medias de la UE (6%) y España (8,24%). Si bien es cierto que una puntuación baja puede ilustrar una oportunidad económica inexplorada y/o un entorno natural de alta calidad, esta dimensión requiere un análisis estadístico y cualitativo más profundo para entenderla en su contexto local.

En Cantabria, sólo una parte relativamente pequeña de la población (1,44%) carece de dinero suficiente para la vivienda. No obstante, los residentes gastan más de su renta disponible en vivienda (31,3%) que la media de la UE (25%) y sólo el 37% de la población está satisfecha con la asequibilidad de la vivienda, la tercera puntuación más baja de España.

Bienestar de los residentes: En términos de educación, Cantabria presenta una puntuación superior a la media de la UE en esta dimensión. Aproximadamente el 43,6% de la población ha completado estudios superiores, superando tanto la puntuación de la UE (32%) como la de España (39,6%). No obstante, la proporción de estudiantes internacionales (3,9%) es inferior a las medias de la UE (7%) y España (4,34%), lo que implica que se podría hacer más para atraer talento internacional. El acceso fiable a los servicios de salud y el número relativamente alto de médicos per cápita (5,15 por 1 000 habitantes) -algo superior a la media de la UE (4 por 1 000 habitantes)- es indicativo de la puntuación más alta en salud, un servicio público esencial.

La gente de Cantabria también está más satisfecha con su vida que otras regiones españolas. También se sienten más seguros caminando solos por la noche (86%) que otras regiones de la UE (74%) y España (83%) y el número de homicidios per cápita (0,7 por 100.000 habitantes) es inferior a la media de la UE (1 por 100.000 habitantes). Sin embargo, la tasa de pobreza después de impuestos y transferencias (18%) es ligeramente superior a la media de la UE (17%), aunque sigue siendo inferior a la media nacional (21,6%).

Medio natural: En el ámbito medioambiental, Cantabria cuenta con un total de 29 zonas protegidas, al mismo nivel que otras regiones de la UE, y el porcentaje de cobertura arbórea (51,4%) es significativamente superior a la de otras regiones de la UE (34%), lo que sugiere una actitud regional a favor de la conservación del medio ambiente.

De la recuperación a la resiliencia

La crisis COVID-19 ha traído a Cantabria tanto oportunidades como retos. Por un lado, ha iniciado una reflexión política hacia los sectores emergentes y la creación de empleo cualificado. Por otro lado, ha puesto de manifiesto la importancia de abordar retos regionales persistentes como la despoblación rural y la atracción y retención del talento. En el marco de la *Estrategia de Especialización Inteligente (RIS3) de Cantabria*, el Gobierno regional ha identificado oportunidades para reforzar las conexiones empresariales y humanas, lo que resulta clave para hacer frente a las presiones demográficas e impulsar la creación de empleo y la innovación en la región. La estrategia S3 está bien alineada con el Marco Financiero Plurianual de la UE 2021-2027 y la *Estrategia Estatal de Ciencia y tecnología 2021 - 2027*, y pretende aprovechar el potencial de cinco ecosistemas de innovación para crear una región más inclusiva y resiliente.

Además, la guerra provocada por la invasión de Rusia a Ucrania ha desencadenado una crisis humanitaria y económica que requiere respuestas políticas coordinadas para gestionar estos choques. Cantabria se ha movilizado rápidamente para prestar servicios básicos a los refugiados ucranianos. La región ha facilitado el acceso a la educación a los niños y el acceso a la atención médica a todas las familias de refugiados. Se han puesto en marcha otras respuestas públicas en sectores clave como el empleo y la vivienda para satisfacer las necesidades de los refugiados y fomentar una integración fluida en la comunidad, en caso de que deseen quedarse. Además, la escasez y las subidas de precios han perturbado diversos sectores, como la exportación, el transporte y la industria agroalimentaria. Para hacer frente a estos retos, el Gobierno regional ha autorizado recientemente una aportación en efectivo de 11.800.000 EUR a la Sociedad de Desarrollo de Cantabria

(*SODERCAN*¹) para ayudar a garantizar que estos sectores estratégicos reciban el apoyo adecuado.

El Gobierno de Cantabria ha analizado, a través de la estrategia S3, varias áreas prioritarias para la inversión a largo plazo. Una prioridad clave es generar sinergias en el campo de la biotecnología para el desarrollo de sectores de futuro basados en sectores ya consolidados (agroalimentario, químico, marítimo, sanitario...) Una forma de conseguirlo es transformando el sector agroalimentario en un ecosistema innovador. Esta iniciativa regional está orientada a acelerar la inversión en producción sostenible y ecológica, mejorar su calidad e imagen de marca y explorar las posibilidades de expansión comercial mediante la creación de cooperativas y otras empresas de economía social. Dicho esto, debido al número relativamente bajo de proyectos de IED en la región (como se indica en la "fotografía" anterior), las respuestas políticas para atraer IED podrían desempeñar un papel importante, tanto al aumentar el empleo de trabajadores altamente cualificados como proporcionando capital y tecnología con potenciales efectos multiplicadores en el sistema industrial local. Cantabria podría aprender del ejemplo de la Región Sudeste de Irlanda, que creó una estrategia de IED específica para una región pequeña y que comercializa sus activos, desde el talento hasta el capital natural (OCDE, 2023)

Paralelamente, la falta de infraestructuras ferroviarias críticas y de trenes de alta velocidad puede obstaculizar nuevas oportunidades de crecimiento e inversión en la región. Esta cuestión afecta tanto a la necesidad de servicios bien conectados de pasajeros como de mercancías con Madrid. Por último, para mejorar la disponibilidad de acceso a la banda ancha en las comunidades rurales y remotas, el Gobierno regional puso en marcha en abril de 2020 la *Estrategia "Conecta Cantabria"*. Una mayor inversión en infraestructura digital en las zonas rurales puede contribuir a mejorar su perfil de atractivo para todos los grupos destinatarios internacionales, así como a proporcionar acceso a servicios digitales (por ejemplo, telemedicina y aprendizaje a distancia) a las comunidades locales.

En Cantabria, los enfoques políticos para apoyar la co-creación de conocimiento y la innovación han sido limitados. La elaboración de la Estrategia S3 y la Estrategia Cantabria 2030 presentan una oportunidad para establecer una colaboración más estrecha entre los institutos de investigación y las universidades y para

¹ La Sociedad de Desarrollo de Cantabria (*SODERCAN*) busca promover y contribuir activamente a la creación de un entorno socioeconómico favorable que fomente la inversión para el desarrollo industrial, la innovación y la competitividad en beneficio de las empresas, las instituciones públicas y el conjunto de la sociedad de la Región. Para más información, consulte: https://www.sodercan.es/en/home_en

fomentar los sectores emergentes (por ejemplo, energías renovables, agroalimentación, economía azul) que pueden impulsar el desarrollo de nuevas tecnologías y reforzar la innovación. Las recientes asociaciones entre instituciones de enseñanza superior y centros de investigación, como el Instituto de Investigación Sanitaria Valdecilla, pueden contribuir a mejorar la transferencia de conocimientos y atraer talento. Centrarse en áreas de ventaja comparativa y potencial emergente en el marco de la Estrategia S3 es un buen punto de partida, pero la estrategia se beneficiaría de un análisis de las partes interesadas necesarias para obtener resultados efectivos.

También existe una preocupación generalizada por la emigración de profesionales cualificados y por cómo atraerlos de vuelta del extranjero. Por ello, el gobierno regional y las instituciones de enseñanza superior han realizado esfuerzos para atraer y retener el talento. Por ejemplo, la Universidad de Cantabria ha puesto en marcha varios programas, como las becas Margarita Salas o María Zambrano, que buscan atraer talento extranjero y fomentar el regreso de estudiantes de doctorado. Cantabria podría aprender de la estrategia T-25 de Norrbotten (Suecia) (cuadro 1), un buen ejemplo de iniciativa regional que pretende aprovechar a los recién licenciados y a la población activa de la región, al tiempo que ofrece soluciones de alojamiento a los interesados.

Cuadro 1. Atraer el talento: El proyecto T-25 de Norrbotten (Suecia)

En 2019, las regiones del norte de Suecia pusieron en marcha un proyecto piloto de atractivo para responder a las grandes inversiones industriales y a la consiguiente necesidad de coordinación entre múltiples agentes, entre ellos: las regiones de Norrbotten y Västerbotten, la Universidad Tecnológica de Luleå, la Junta del Condado de Norrbotten, la Junta de Visitantes de Laponia Sueca y muchos otros. Se ha asignado al proyecto un total de 112,5 millones de coronas suecas (10,6 millones de euros), de los cuales el 54% se destina a la región de Norrbotten y el 46% a la de Västerbotten. El Gobierno sueco financia la mitad del presupuesto de Norrbotten a través de la financiación regional 1:1, mientras que Västerbotten recibe alrededor del 40% de la financiación del Ayuntamiento de Skellefteå y aproximadamente el 12% a través del Gobierno sueco y el resto del Fondo Europeo de Desarrollo Regional.

El proyecto pretende atraer y retener el talento realizando simultáneamente esfuerzos de marketing territorial con iniciativas de desarrollo de capacidades en los territorios de acogida. Así, los agentes locales y los municipios deben ser capaces de planificar y gestionar lo que exige la industria, sobre todo en términos de acceso a las competencias, la energía y las infraestructuras. Aunque la mayoría de los establecimientos están orientados a la tecnología, la iniciativa busca retener una amplia gama de conocimientos especializados, aprovechando el talento tanto nacional como internacional. Como tal, el proyecto apoya iniciativas emergentes de colaboración en marketing y desarrollo de capacidades. Entre ellas figuran:

- Detección internacional de talentos mediante el uso de tecnología de IA: empleo de métodos para recopilar datos de las organizaciones de gestión de destinos del país.
- Puesta a prueba de los mensajes de atracción de los municipios: estudiantes de la Universidad Tecnológica de Luleå acuden a los municipios de Norrbotten para escuchar y valorar su narrativa de atracción.

Por último, la estrategia también introduce medidas para garantizar el acceso de los familiares acompañantes a la vivienda, la escuela y el empleo.

Fuente: Universidad Tecnológica de Luleå (3 de marzo de 2021), "Record investments in the north and the University's important role in the supply of skills", The Vice-Chancellor's blog, <https://www.ltu.se/ltu/Organisation/Rektor/blogg/Om-miljardinvesteringarna-i-norr-och-universitetets-viktiga-roll-for-kompetensforsorjningen-1.206765?l=en>, (consultado el 15 de noviembre de 2022).

Para mejorar el atractivo de Cantabria, el Gobierno regional pretende establecer un polo cultural que atraiga y aumente el número de turistas internacionales. Para ello, aumentará el apoyo a los eventos culturales, promoverá el turismo cultural y fomentará la colaboración público-privada. En los últimos años se han desarrollado de forma significativa los espacios culturales y las economías creativas para atraer visitantes, así

como talento e inversores. Un ejemplo clave es el proyecto *Espacio Pereda*, un centro cultural que se inaugurará en 2024 y que contará con más de 85 millones de euros de inversión y más de 1.000 obras de arte privadas de la Fundación Banco Santander. Otro ejemplo sería el proyecto para la construcción del nuevo Museo de Arte de la Prehistoria (MUPAC), que sería cofinanciado con fondos FEDER. La OCDE reconoce que la participación cultural está vinculada a diversos ámbitos de impacto social y económico (por ejemplo, la inclusión social) y puede ayudar a abordar los retos de la sociedad favoreciendo la resiliencia y la creación de capacidades. Los sectores culturales y creativos también pueden aportar beneficios económicos y sociales y contribuir a hacer de las ciudades y regiones lugares más atractivos para establecerse y visitar, lo que también desempeña un papel en la inversión y la atracción de talentos (OCDE, 2022). Un mayor aprovechamiento de la *Marca Cantabria* podría contribuir al reconocimiento internacional de la región como destino turístico. La marca también podría potenciar los productos locales y contribuir a la visibilidad del patrimonio cultural, reforzando así el atractivo de Cantabria y acelerando la convergencia entre las iniciativas de las partes interesadas. El compromiso y el refuerzo de los lazos con la diáspora cántabra en el extranjero (Cuadro 2) es otro ejemplo de enfoques regionales de éxito que favorecen la atracción de visitantes y talentos.

El turismo rural y ecológico también puede ser un motor importante para el desarrollo de zonas remotas, especialmente las comunidades del interior que se enfrentan a un declive demográfico. Durante la pandemia de COVID-19, los parques nacionales y las áreas protegidas, como el *Parque Nacional de los Picos de Europa* y el *Parque Natural de Cabarceno*, experimentaron un aumento de las visitas nacionales que requirió un enfoque más amplio para optimizar los flujos turísticos y garantizar un turismo sostenible en esas zonas. Esta nueva oferta, ampliada a los turistas internacionales, puede aumentar los motivos para mejorar las infraestructuras y permitir el crecimiento económico y la creación de empleo para las comunidades locales de las zonas menos pobladas.

Cuadro 2. Promoción de la región a través de Casas de Cantabria

Las Casas de Cantabria son un magnífico ejemplo de éxito en la difusión regionalizada de la cultura cántabra en el exterior. La primera Casa de Cantabria se inauguró hace más de un siglo en La Habana, Cuba. Aunque existen varias Casas repartidas por diferentes regiones de España, también hay Casas ubicadas en Estados Unidos y Latinoamérica, destinos donde se asentaron los emigrantes cántabros a principios del siglo 20th. Estos espacios culturales polivalentes también organizan exposiciones, conciertos, proyecciones cinematográficas, actividades lúdicas y atienden cualquier consulta relacionada con la región.

Las Casas de Cantabria sirven como espacio para dar a conocer la región y como punto de encuentro para el intercambio entre la diáspora cántabra y otras culturas extranjeras. Además, las Casas de Cantabria desempeñan un papel único como facilitadoras de la movilidad del talento al tiempo que promueven la cultura y el patrimonio cántabros. Invertir en instituciones culturales como ésta es una forma de que Cantabria se sitúe en la competencia global por atraer más visitantes y talento extranjeros.

Fuente: Casas de Cantabria (2022), "[Sobre Casas de Cantabria](#)" [Sobre Casas de Cantabria] (consultado el 2 de agosto de 2022).

Hacia una mejor coordinación de las políticas de atracción

Un enfoque coordinado e integrado en todos los niveles de la Administración es clave para atraer a grupos internacionales: inversores, talento y visitantes. Dicho esto, también es necesario el compromiso entre los agentes públicos y privados para desarrollar políticas e iniciativas que aborden los retos que se plantean en la región y contribuyan a mejorar su atractivo y sus perfiles de internacionalización. Debido al alto grado de descentralización en España, la importancia de los gobiernos regionales, las *Comunidades Autónomas* (CCAA) y la óptica local de los municipios españoles, adoptar un enfoque de gobernanza multinivel es fundamental para desarrollar políticas de atracción eficaces y resiliencia a largo plazo.

Cantabria es una comunidad autónoma uniprovincial que comprende un total de 102 municipios, muchos de ellos situados en zonas remotas y despobladas. La geografía de la región, la baja densidad de población y las comunidades periféricas han dificultado la gestión de la prestación de servicios públicos. La mejora de la

cooperación entre municipios y proveedores locales de servicios públicos puede crear sinergias entre los ámbitos políticos y la ampliación de la prestación de servicios públicos. De hecho, el acceso a unos servicios públicos sólidos (incluidos la salud y educación) es un motor clave para el bienestar y, por tanto, para el atractivo regional, en particular para el talento (OCDE, 2022). Una forma en que el Gobierno regional está intentando reforzar la coordinación horizontal a nivel regional es mediante la creación de un segundo nivel de administración local (organismos intermunicipales denominados *comarcas*). Esta reforma prevé la creación de un total de diez comarcas, que asociarán a varios municipios con el fin de prestar servicios públicos adecuados y rentables en la región (Gobierno de Cantabria, 2022).

También hay margen de mejora en términos de coordinación intersectorial y, en particular, de coordinación vertical. A nivel regional, el *Delegado del Gobierno*, nombrado por el Presidente del Gobierno, es el representante permanente del Gobierno central en la CCAA, encargado de dirigir y coordinar la Administración del Estado en la región en determinados ámbitos (por ejemplo, prestaciones por desempleo y seguridad social, política y fuerzas armadas, etc.). La descentralización es una piedra angular de la democracia constitucional española, (basada en la Constitución de 1978) sin embargo, sigue habiendo oportunidades para mejorar la coordinación intersectorial y vertical y la aplicación de las políticas y la prestación de servicios. La Ley n° 27/2013, pretende abordar esta cuestión estableciendo mecanismos precisos para que los gobiernos locales ejerzan competencias bajo los principios de estabilidad presupuestaria y sostenibilidad financiera. En las últimas décadas también se han introducido una serie de mecanismos de cooperación vertical para mejorar la cooperación y la colaboración entre los diferentes niveles de gobierno (por ejemplo, "Comisiones Bilaterales de Cooperación", "Conferencias sectoriales" (Conferencias sectoriales), "Conferencia de Presidentes" y "Convenios de colaboración"). (OCDE, 2014), (Charbit & Romano, 2017). Sin embargo, a pesar de esta evolución, sigue existiendo una duplicación de competencias que puede afectar a la capacidad de prestar servicios públicos eficaces (OCDE/Unión Europea, 2021) (OCDE, 2014). De hecho, la buena gobernanza y la coordinación a varios niveles son factores importantes que guían la elección tanto de los inversores como de los talentos y los visitantes. Además, el seguimiento del rendimiento y la evaluación de los resultados durante y después de la puesta en marcha de estos mecanismos también podrían resultar beneficiosos para los agentes de todos los niveles de gobierno, que podrían utilizar la información generada para lograr un aprendizaje político sobre qué iniciativas funcionan para atraer a grupos objetivo-internacionales.

Las estrategias para desarrollar una región más sostenible y resiliente, con el apoyo de los Fondos Estructurales europeos, presentan un amplio abanico de oportunidades para mejorar las políticas de atracción centrándose en sectores emergentes (por ejemplo, economía azul, agroalimentación). En el marco del Fondo Europeo de Desarrollo Regional (FEDER) y del Fondo Social Europeo (FSE) 2021-2027, el Ministerio de Hacienda distribuirá un total de 34 693 millones de euros entre las 17 comunidades autónomas y las 2 ciudades autónomas españolas. Estos fondos se dividen en i) los programas plurirregionales coordinados y ejecutados a nivel nacional, y ii) los programas regionales según las asignaciones de las comunidades autónomas, que responden al nivel de desarrollo y son gestionados por cada territorio. Cantabria recibirá 186,5 millones de euros (FEDER y FSE+) Las regiones en transición, aquellas cuyo PIB per cápita se sitúa entre el 75 y el 90% de la media de la UE, han recibido una asignación para el periodo 2021-2027 que supone un incremento del 8,1% respecto al periodo de programación 2014-2020. Sin embargo, algunos proyectos que podrían financiarse con la ayuda de los fondos de la UE son competencia del Gobierno nacional, lo que en la práctica puede dar lugar a incoherencias entre las prioridades nacionales y regionales.

Consideraciones políticas

Las siguientes consideraciones políticas pretenden ayudar a los responsables políticos a potenciar el impacto de las estrategias de atracción de la Región de Cantabria de cara a inversores, talento y visitantes, y proporcionar orientación para mejorar los marcos de gobernanza multinivel y los mecanismos de coordinación.

- Invertir en una infraestructura ferroviaria competitiva capaz de unir Cantabria con la capital, Madrid, podría mejorar la accesibilidad de la región y, en consecuencia, mejorar sus perfiles internacionales y de atractivo para todos los grupos destinatarios.
- La creación de respuestas políticas específicas para atraer la IED (por ejemplo, haciendo uso de los incentivos a la promoción y la inversión, así como de una mejor comercialización a través de las Casas de Cantabria) puede ayudar a atraer y retener a los inversores extranjeros y aprovechar mejor su presencia para la transferencia de conocimientos a las empresas e instituciones locales, aumentando la competitividad regional y contribuyendo al desarrollo a largo plazo. Esto podría tener un efecto más

amplio en el empleo de trabajadores altamente cualificados y en el atractivo de los puestos de trabajo locales para el talento extranjero y aportar capital y contribuciones a la transferencia de tecnología.

- La evaluación de las carencias regionales en materia de cualificaciones, al tiempo que se incrementa la coordinación entre las instituciones de enseñanza superior y los empleadores del sector industrial, podría contribuir a abordar los desajustes del mercado laboral y atajar los problemas relacionados con la fuga de cerebros. Paralelamente, se podría prever la coordinación de una estrategia de atracción y retención de talentos junto con las instituciones de enseñanza superior y las empresas regionales, tanto de talentos internacionales como regionales.
- Diseñar un plan regional de turismo alineado con las estrategias nacionales de turismo y desarrollado en el contexto de planes más amplios de desarrollo económico regional para promover un crecimiento económico regional diverso y resistente. El plan también podría prever oportunidades para que las pequeñas empresas presten servicios turísticos que satisfagan la demanda de los viajeros e incluir objetivos cuantificables para supervisar la evolución del turismo en la región.
- Reforzar los mecanismos de cooperación vertical y horizontal entre niveles de gobierno incluyendo la internacionalización y el atractivo regional en las prioridades del gobierno central y de las CCAA. Por ejemplo, la convergencia de los objetivos de los responsables públicos en materia de atraktividad e internacionalización podría ayudar a desarrollar sinergias de inversión pública para promover una estrategia territorialmente más equilibrada en España, lo que resultaría beneficioso para Cantabria.

Notas

Los datos en los que se basan estos gráficos proceden de varias fuentes distintas. La mayor parte se extrae de la base de datos de la OCDE y de EUROSTAT, garantizando que se utiliza la misma fuente para el mayor número posible de países y regiones. Cuando faltan datos, se extraen de bases de datos disponibles a través de los institutos nacionales de estadística. Para algunas dimensiones, los datos proceden de bases de datos específicas, como la base de datos Ookla para los indicadores vinculados a la digitalización. Los datos se seleccionan utilizando los más sólidos, disponibles y recogidos con frecuencia al nivel geográfico adecuado (TL2 o TL3). En el caso de determinados indicadores, se realizan cálculos para presentar el indicador en la unidad de análisis más pertinente y comparable.

Referencias

- Charbit, C. y O. Romano (2017). (s.f.). "Gobernando juntos: An international review of contracts across levels of government for regional development", *Documentos de trabajo de la OCDE sobre desarrollo regional*, n.º 2017/04. París: OECD Publishing. doi:<https://doi.org/10.1787/ff7c8>
- Charbit, C., y Romano, O. (2017). "Gobernando juntos: An international review of contracts across levels of government for regional development", *Documentos de trabajo de la OCDE sobre desarrollo regional*, n.º 2017/04. París: OECD Publishing. doi:<https://doi.org/10.1787/ff7c8>
- Gobierno de Cantabria. (2022, 5 de agosto). "El Gobierno regional presenta a la Federación de Municipios una primera propuesta para la delimitación comarcal de Cantabria". Obtenido de https://www.cantabria.es/web/comunicados/detalle/-/journal_content/56_INSTANCE_DETALLE/16413/2063882
- OCDE. (2014). "Racionalización administrativa y gobernanza multinivel", en *España: De la reforma administrativa a la mejora continua*, *OECD Public Governance Reviews*. París: OECD Publishing. doi:<http://dx.doi.org/10.1787/9789264210592-en>.
- OCDE. (2020). *Panorama de las regiones y ciudades de la OCDE - Nota de país: España*. Obtenido de <https://www.oecd.org/cfe/Spain-Regions-and-Cities-2020-en.pdf>
- OCDE. (2022). "Measuring the attractiveness of regions", *OECD Regional Development Papers*, n.º 36. París: OCDE. París: OECD Publishing. doi: <https://doi.org/10.1787/fbe44086-en>.
- OCDE. (2022). *The Culture Fix: Creative People, Places and Industries, Local Economic and Employment Development (LEED)*. París: OCDE Publishing. doi:<https://doi.org/10.1787/991bb520-en>.
- OCDE. (2023). *Regional Case Study ; Rethinking Regional Attractiveness in the Southern Region of Ireland*.
- OCDE/Unión Europea. (2021). *Plan Estratégico de Gobernanza para la Despoblación Rural en RESOE*. Obtenido de <https://www.oecd.org/regional/rural-development/RESOE-Policy-Highlights-EN.pdf>

Más información en

regions@oecd.org

www.oecd.org/regional/globalisation

More information:
www.oecd.org/cfe

Follow us on



@OECD_local | #OECDregions |



/company/oecd-local/

WP: oecdcoquito.blog/



Cofinanciado por
la Unión Europea