

PUNTOS FUNDAMENTALES

Ciudades del mundo

Una nueva perspectiva sobre la urbanización



Sobre la OCDE

La OCDE constituye un foro único en su género. En su marco los gobiernos trabajan conjuntamente para afrontar los retos económicos, sociales y medioambientales que plantea la globalización. Asimismo, la OCDE se sitúa a la vanguardia de los esfuerzos emprendidos para ayudar a los gobiernos a entender y responder a los nuevos acontecimientos e inquietudes, como el gobierno corporativo, la economía de la información y los retos que plantea el envejecimiento de la población. La Organización ofrece a los gobiernos un marco en el que poder comparar sus experiencias políticas, buscar respuestas a problemas comunes, identificar buenas prácticas y trabajar en la coordinación de políticas nacionales e internacionales.

Sobre el Centro para la Iniciativa Empresarial, las Pequeñas y Medianas Empresas y el Desarrollo Local de la OCDE

El Centro ayuda a los gobiernos locales, regionales y nacionales a liberar el potencial de los emprendedores y de las pequeñas y medianas empresas, promover unas regiones y ciudades inclusivas y sostenibles, impulsar la creación de empleo e instrumentar unas políticas turísticas acertadas.

Sobre este folleto

El presente folleto recoge los puntos fundamentales del informe titulado Ciudades del mundo – Una nueva perspectiva sobre la urbanización, que aplica definiciones uniformes de área metropolitana, ciudad, localidad (o pueblo) y área de densidad intermedia en todo el mundo. El informe es fruto de la labor conjunta de la OCDE y de la Dirección General de Política Regional y Urbana de la Comisión Europea. Aborda el crecimiento de las áreas metropolitanas en los últimos 40 años, analiza la relación entre el desarrollo económico y las estructuras urbanas de los países, evalúa y cuantifica las diferencias en la calidad de vida según el grado de urbanización, y documenta la cambiante configuración de las ciudades en las últimas cuatro décadas.

© OCDE/UE 2020

Este documento se publica bajo la responsabilidad del Secretario General de la OCDE. Las opiniones expresadas y los argumentos utilizados son únicamente los de sus autores y no reflejan necesariamente el punto de vista oficial de la OCDE o el de sus países miembros. Este documento y cualquier mapa que se incluya en él se entenderán sin perjuicio respecto al estatus o la soberanía de cualquier territorio, a la delimitación de fronteras y límites internacionales, ni al nombre de cualquier territorio, ciudad o área.



1 Ciudades del mundo: Una nueva perspectiva sobre la urbanización

Las definiciones armonizadas arrojan nueva luz en materia de urbanización

Pese a su importancia económica, política y demográfica, no existe un consenso mundial en torno a la definición de ciudad. La carencia de una definición armonizada a escala internacional de ciudad y área rural ha impedido efectuar comparaciones internacionales y ha obstaculizado la formulación de políticas eficaces. Por ejemplo, para perseguir y lograr los Objetivos de Desarrollo Sostenible (ODS) de las Naciones Unidas no solo se requieren indicadores idóneos, sino también contar con una definición clara y uniforme de ciudad y área rural.

Este informe propone dos nuevos conceptos a fin de definir de modo general el concepto de ciudad y sus zonas circundantes inmediatas: el **Grado de Urbanización** y el **Área Urbana Funcional**. Por medio del análisis de estos dos conceptos, el informe ofrece una definición internacional uniforme basada en la población de ciudad y áreas metropolitanas, urbanas y rurales. Por otra parte, el análisis recogido en este informe ilustra el modo en

que esas definiciones pueden facilitar el examen y seguimiento de los Objetivos de Desarrollo Sostenible (ODS) en todo el mundo.

El Grado de Urbanización refleja la continuidad del espacio urbano-rural y propone tres categorías, en lugar de únicamente la dicotomía entre urbano o rural. Estas tres categorías son: **1) ciudades** (o áreas densamente pobladas); **2) pueblos y áreas de densidad intermedia** (zonas con la densidad de población indicada) y **3) áreas rurales** (o zonas escasamente pobladas). Las Áreas Urbanas Funcionales trascienden el concepto de ciudad para incluir las zonas de desplazamiento diario o de influencia. El Área Urbana Funcional, al tomar en consideración los flujos diarios de trabajadores, se hace eco de la realidad económica de una ciudad. De esta manera refleja mejor su mercado de trabajo en toda su extensión y otras relaciones funcionales. En el presente informe las áreas funcionales se denominan áreas metropolitanas.

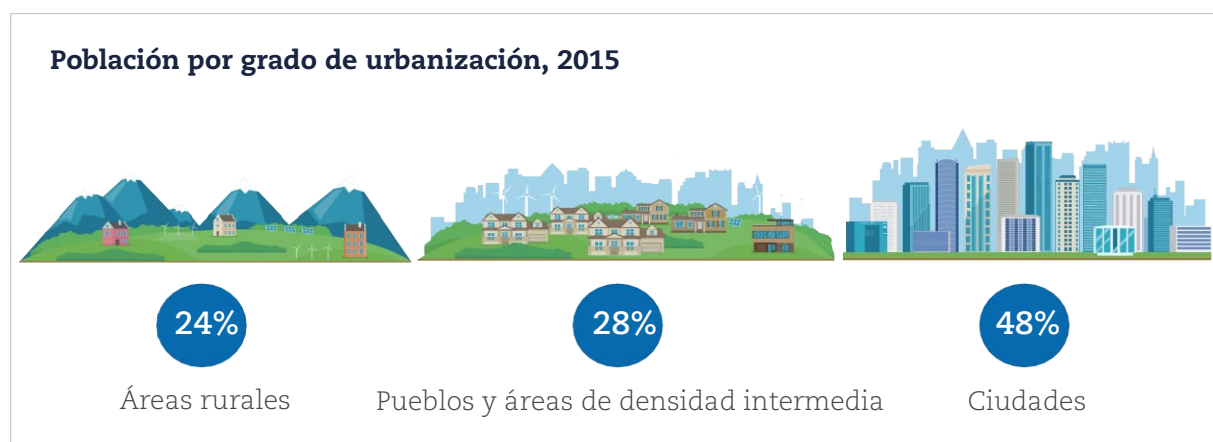


Casi la mitad de la población mundial vive en ciudades

La población de las ciudades, es decir, centros de alta densidad con más de 50.000 habitantes, se ha duplicado con creces en los últimos 40 años, pasando de 1.500 millones en 1975 a 3.500 millones en 2015. Casi la mitad de la población mundial (un 48%) vive en una ciudad, una cuarta parte en áreas rurales (un 24%) y el resto en pueblos y áreas de densidad intermedia (un 28%)

Aunque el porcentaje de habitantes de las ciudades no ha dejado de aumentar, sigue siendo más

pequeño en los países de ingresos bajos. En estos países, la proporción de la población que vive en áreas rurales continúa siendo más elevada, representando un 28% de la población, si bien esta proporción estaría disminuyendo a mayor velocidad que en otros lugares. A nivel mundial, el proceso de urbanización se está intensificando. Cada vez más pueblos se transforman en ciudades y las periferias urbanas se ven absorbidas por la expansión de las ciudades.



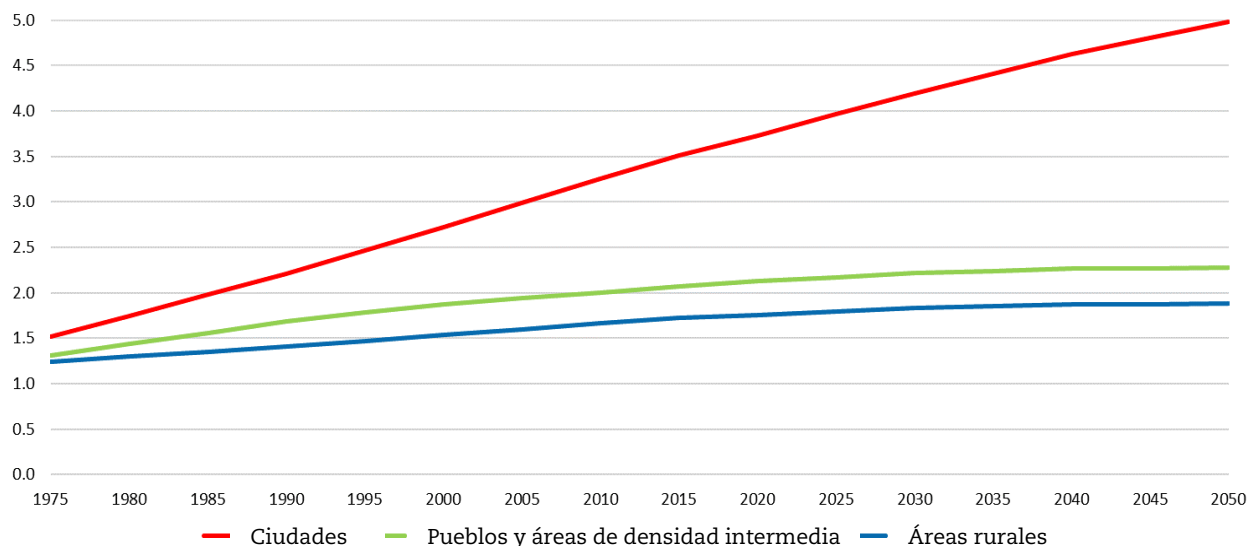


¿Qué deparará el futuro a la población urbana y rural?

Hasta 2050, se prevé que la población de las ciudades continúe incrementándose con rapidez, desde 3.500 millones de personas en 2015 hasta 5.000 millones en 2050, lo que supone un aumento

de más del 40%. Aunque el porcentaje de población mundial que vive en pueblos y áreas rurales está llamado a disminuir, se prevé que el número de habitantes de las áreas rurales y de los pueblos y áreas de densidad intermedia aumente, en términos absolutos, en aproximadamente un 10% en el período 2015-50, como consecuencia del incremento de la población mundial total.

Población en miles de millones por tipo de área, 1975-2050



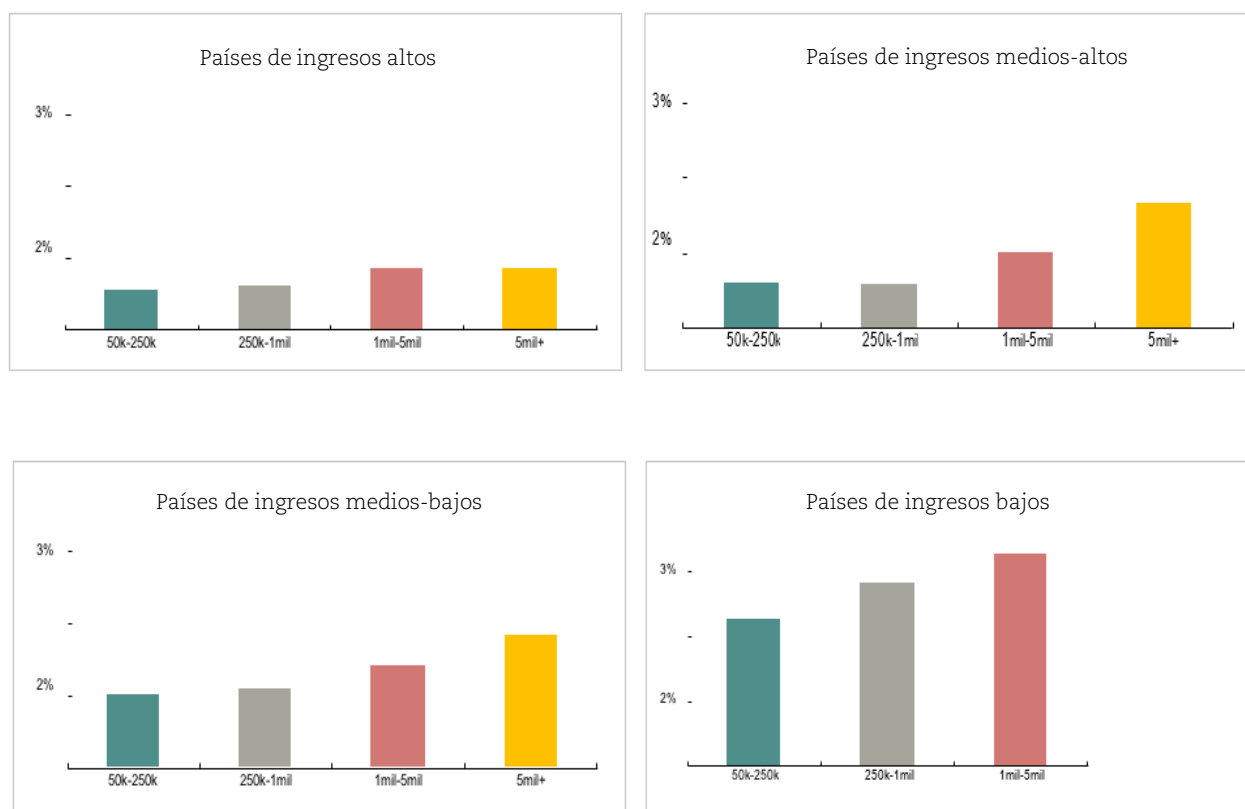
2 Las grandes áreas metropolitanas son las que más rápidamente crecen, mientras que muchas de sus pequeñas y medianas homólogas están contrayéndose.

En todo el mundo, el crecimiento de la población se concentra cada vez más en las grandes áreas metropolitanas. Las áreas metropolitanas con más de un millón de habitantes han crecido a una tasa anual medio punto porcentual superior a la de las más pequeñas. Por sí solas, lo habrían hecho en más de 400 millones de personas desde 2000. Las áreas metropolitanas de mayor tamaño, las que cuentan con más de cinco

millones de habitantes, son las que han experimentado un crecimiento más rápido de la población y, además, habrían visto duplicado su número en los últimos 25 años. Este rápido crecimiento de las áreas metropolitanas de mayor tamaño plantea retos importantes para las políticas de transporte público, vivienda asequible y suministro de servicios públicos.

Las grandes áreas metropolitanas crecen con mayor rapidez en todos los países

Tasas de aumento anual de la población por tamaño y grupo de renta, 2000-2015



¿Qué se entiende por país de ingresos altos?

Según el Banco Mundial, por economías de ingresos bajos se entiende aquellas que registran un Ingreso Nacional Bruto (INB) per cápita igual o inferior a 1.025 US\$; son economías de ingresos medios-bajos las que tienen un INB per cápita de entre 1.026 US\$ y 3.995 US\$; las economías de ingresos medios-altos tienen un INB per cápita de entre 3.996 US\$ y 12.375 US\$; y las economías de ingresos altos son las que presentan un INB per cápita de 12.376 US\$ o más.



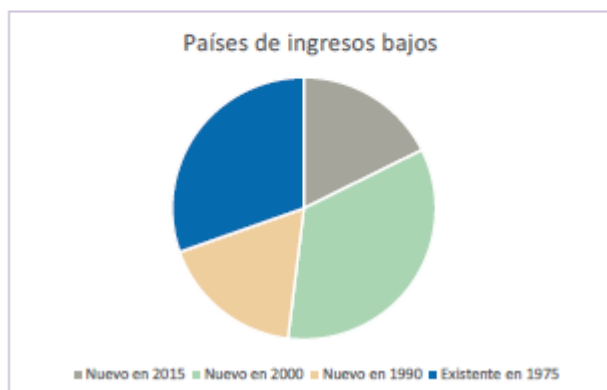
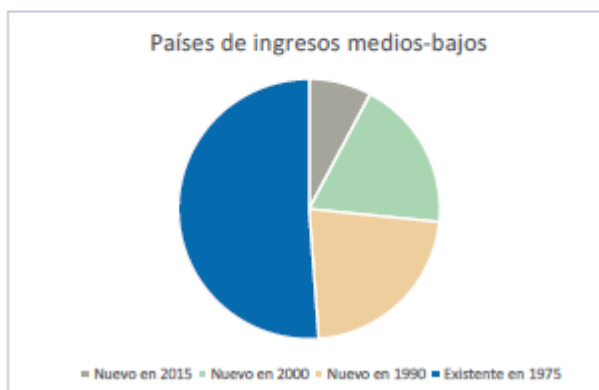
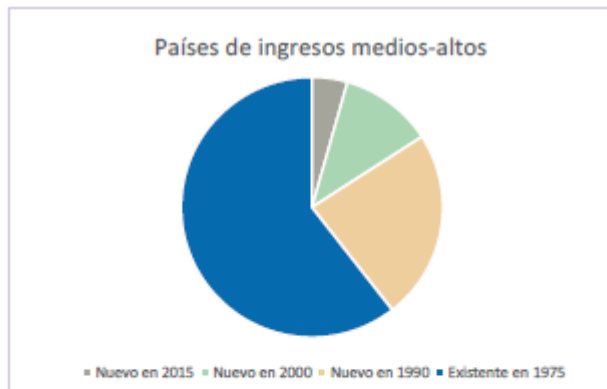
El rápido aumento de la población hace surgir nuevas áreas metropolitanas en África y el Sur de Asia

El crecimiento urbano no se ha limitado a las grandes áreas metropolitanas. En los países en desarrollo, el rápido aumento de la población ha ocasionado asimismo un crecimiento precipitado de sus localidades y pueblos, muchos de los cuales se habrían transformado en ciudades y áreas metropolitanas. Entre 1975 y 2015 surgieron aproximadamente 4.000 nuevas áreas metropolitanas, que en la actualidad representan

más de un tercio de la totalidad de las áreas metropolitanas del mundo. Más de la mitad de las áreas metropolitanas de los países de ingresos bajos, principalmente en África subsahariana, eran en 1990 localidades con menos de 50.000 habitantes. En cambio, la mayoría de las áreas metropolitanas de los países de ingresos altos, como los de la OCDE y la UE, existían ya antes de 1975.

En los países menos desarrollados, la mitad de las áreas metropolitanas surgieron a partir de 1975

Porcentajes de áreas metropolitanas según el momento en que aparecieron (es decir, que incluyen una ciudad de al menos 50.000 habitantes)



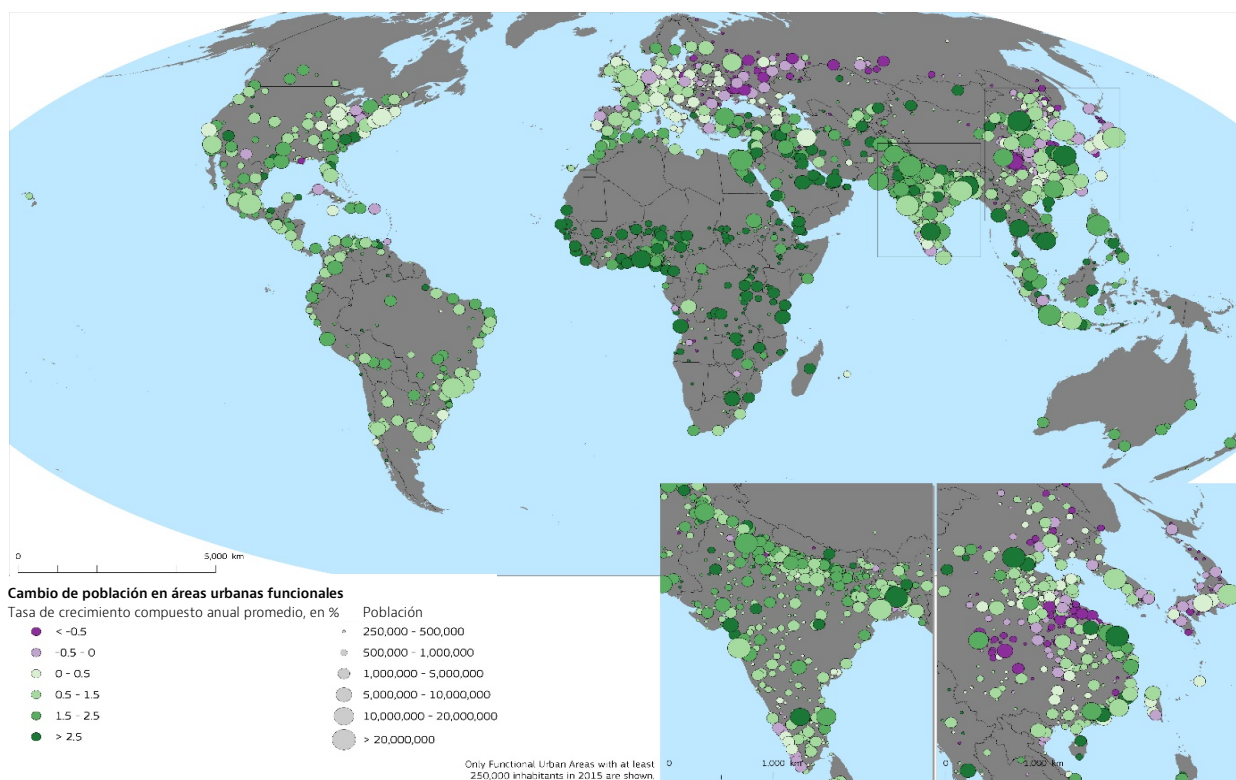
Una de cada cinco áreas metropolitanas se ha contraído

Una quinta parte de las áreas metropolitanas del mundo ha estado perdiendo población desde 2000, y para el año 2050 casi un tercio de las áreas metropolitanas se habrá contraído. Las áreas metropolitanas con menos de un millón de habitantes presentan una mayor propensión a perder población; en el Este de Asia y en Europa, más de una tercera parte de estas áreas experimentaron una contracción entre 2000 y 2015. Este problema plantea desafíos sin precedentes a los responsables de la formulación de políticas, que tienen que gestionar dicho decrecimiento de forma inteligente, garantizando que servicios públicos como

la educación o la asistencia sanitaria sigan siendo accesibles a los residentes, mientras han de lidiar con presiones presupuestarias.

.....
La situación política, el acceso a los mercados y la ubicación son tres factores vinculados al crecimiento metropolitano. A partir del año 2000, el crecimiento de las capitales ha sido 0,8 puntos porcentuales anuales mayor. El incremento de la población, tanto en tiempos recientes como en el pasado, ha sido más elevado en las áreas metropolitanas que disponen de un mejor acceso a los mercados. Las áreas metropolitanas ubicadas en la costa o en los márgenes de ríos navegables son más grandes y en algunas regiones continúan creciendo con mayor rapidez.

Tasas de crecimiento de la población en áreas metropolitanas, 2000-15



Gestión inteligente del decrecimiento



El decrecimiento urbano es gestionado tanto a nivel local como nacional, y requiere una colaboración entre empresas, propietarios de inmuebles y residentes

Entre las actuaciones políticas recientemente emprendidas en algunos países cabe citar las siguientes:

- Adaptación de la planificación del uso del suelo
- Revitalización de centros urbanos a partir de colaboraciones público-privadas
- Apoyo a la densificación

3

A mayor nivel de desarrollo, mayor población urbana

En todo el mundo, en los países con PIB per cápita más alto, la proporción de la población que vive en ciudades y especialmente en áreas metropolitanas, es mayor. En los países más desarrollados, un porcentaje más elevado de la población, en términos relativos, reside en áreas metropolitanas, en especial en las de mayor tamaño. El porcentaje de la población que vive en áreas metropolitanas con más de 1 millón de personas es cuatro veces mayor.

En las economías orientadas al sector servicios, la población metropolitana es mayor

El lugar de residencia de la población depende de la estructura económica nacional. Entre las economías avanzadas, en los países cuyo sector servicios es más importante, el porcentaje de la población residente en áreas metropolitanas es superior. En cambio, en los países con sectores industriales más abultados, el porcentaje de la población que vive en áreas metropolitanas es más reducido. Las economías desarrolladas de hoy en día dependen en

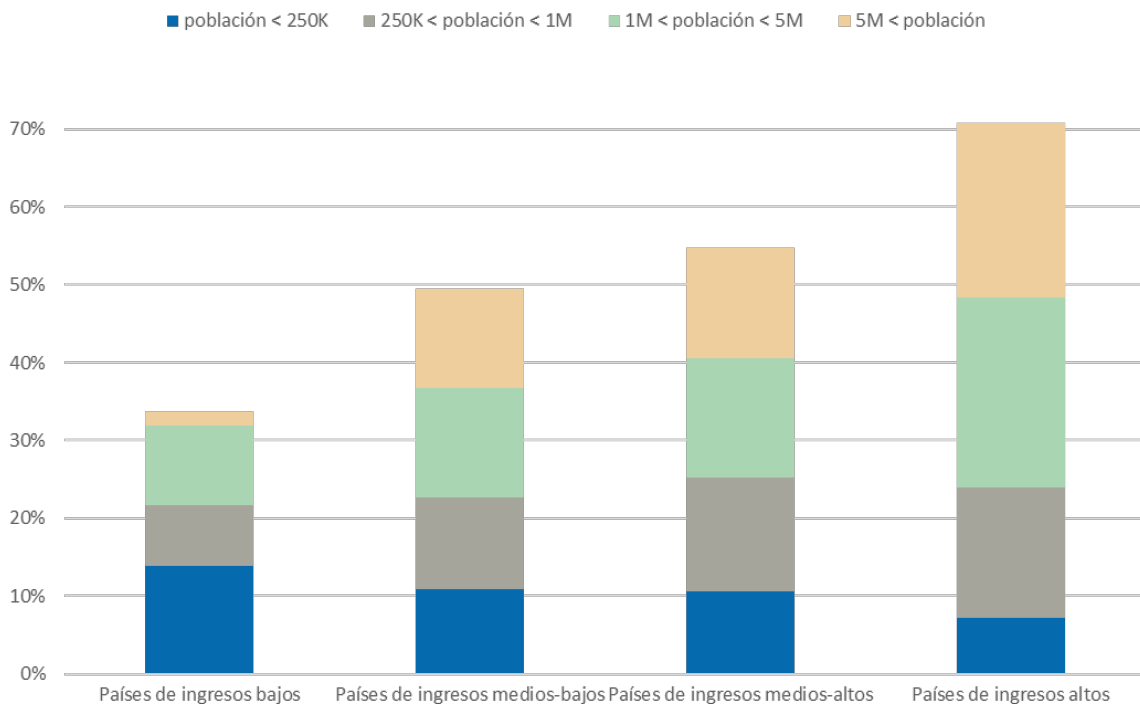
gran medida de sus áreas metropolitanas. Estas áreas constituyen núcleos importantes para una economía de servicios, puesto que se benefician de economías de aglomeración, la disponibilidad de tecnologías de la información y la amplia gama de equipamientos que ofrecen las ciudades y sus zonas de influencia.

La distribución de la población entre las áreas metropolitanas varía con el nivel de desarrollo. En los países de ingresos medios, un gran porcentaje de la población metropolitana se concentra en un número reducido de estas áreas. En los países más ricos, la población metropolitana se reparte de manera más uniforme entre las distintas áreas, lo que propicia un desarrollo regional más equilibrado y un desplazamiento del crecimiento hacia áreas metropolitanas secundarias.

.....
Para favorecer el crecimiento de las áreas metropolitanas que requiere una economía de servicios, es preciso invertir suficientemente en infraestructuras y servicios públicos.

En los países con mayor PIB per cápita, el porcentaje de la población que vive en ciudades es más elevado

% de población en áreas metropolitanas por tamaño y grupo de renta, 2015



Las desigualdades regionales alcanzan su nivel máximo en los países de ingresos medios

La estructura metropolitana de los países incide en las desigualdades económicas regionales. En los países más desarrollados, la población metropolitana está menos concentrada en un pequeño número de áreas metropolitanas. Dado que las regiones con mayor población metropolitana tienden a ser más ricas, una distribución más equilibrada de la población metropolitana reduce la desigualdad regional:

- Las desigualdades regionales de renta son más acusadas en los países de ingresos medios que en los más pobres o más ricos.
- En los países de ingresos medios, el PIB per

cápita de las regiones más metropolitanas duplica al de las regiones menos metropolitanas. *

- La mayor migración neta que reciben las regiones metropolitanas contribuye al crecimiento económico regional, lo que explica en parte las diferencias regionales de renta dentro de los países.
- La diferencia de capital humano entre las regiones más y menos metropolitanas es especialmente pronunciada en los países no pertenecientes a la OCDE y la UE, lo que eleva las disparidades regionales en esos países.

** Las regiones más y menos metropolitanas son aquellas regiones de un país que tienen, respectivamente, el porcentaje máximo y mínimo de población residente en áreas metropolitanas.*



4 Las ciudades ofrecen una calidad de vida superior

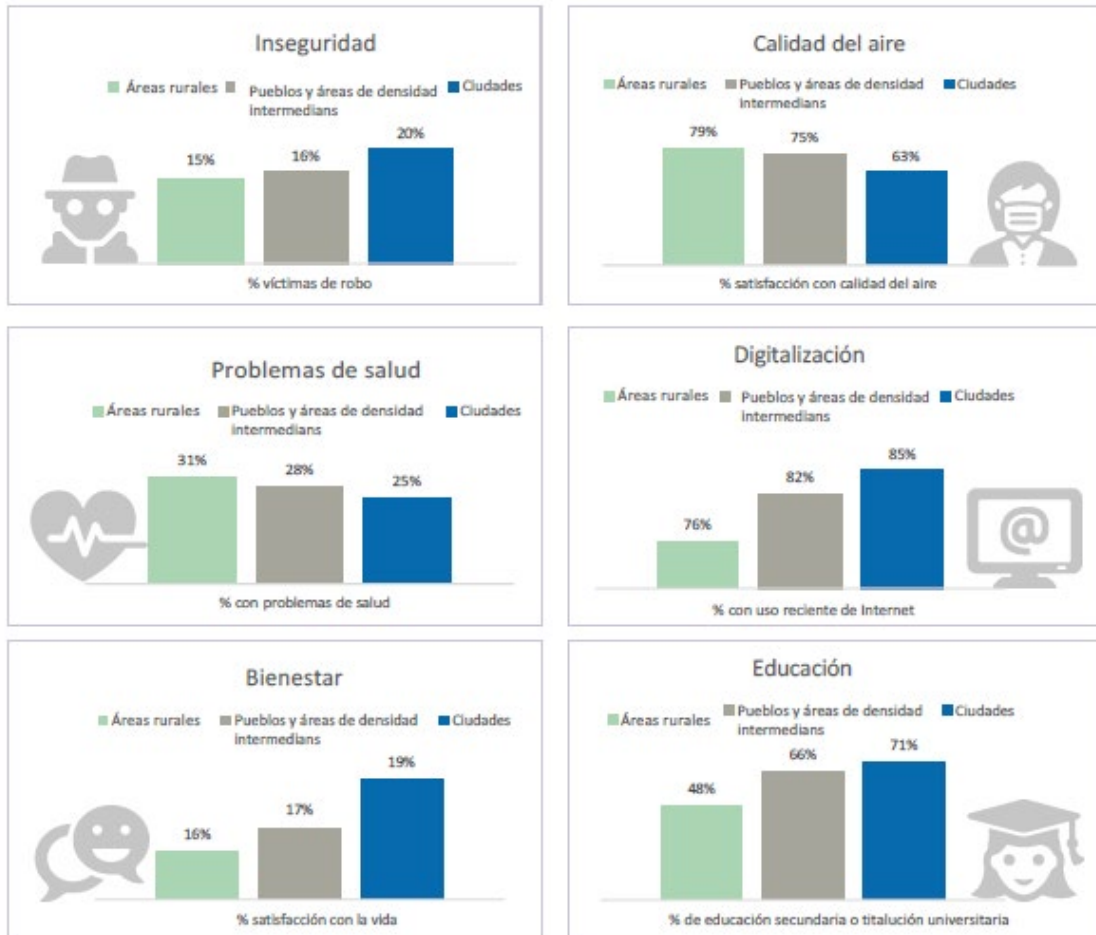
En general, las personas que residen en ciudades disfrutan de mejores condiciones de vida que las que viven en otros lugares. Los datos empíricos de 111 países muestran que, en promedio, los residentes en ciudades tienen más probabilidades de estar satisfechos con sus vidas, tienden a sufrir menos problemas de salud, disfrutan de mejores oportunidades económicas y disponen de mayor acceso a servicios y tecnologías.

Aunque la calidad de vida es mayor en las ciudades según la mayor parte de los indicadores de bienestar, existen excepciones significativas. Los residentes en ciudades están más expuestos a la perpetración de delitos y actos violentos, como por ejemplo robos, atracos o agresiones. Además, en las

áreas con mayor densidad de población se dan con mayor frecuencia una serie de males propios del entorno urbano, como la contaminación atmosférica, una tensión arterial más elevada o la obesidad.

.....
El papel de las expectativas: Las experiencias y expectativas de las personas son factores determinantes de su nivel de satisfacción con las condiciones locales. Por consiguiente, los indicadores que se basan en percepciones pueden infravalorar las diferencias reales existentes en los indicadores de bienestar entre los grados de urbanización.

Parámetros de calidad de vida por grado de urbanización



El acceso a infraestructuras y tecnologías es mayor en las áreas densamente pobladas

El lugar de residencia de una persona tiene una gran influencia en su acceso a las infraestructuras públicas y las modernas tecnologías. Como es lógico, el transporte público y el acceso a autopistas y carreteras aumentan con el grado de urbanización. Esta tendencia se extiende a las modernas tecnologías: en todos los grupos de renta, el acceso a Internet sigue una pauta clara, de modo que los residentes en zonas más densamente pobladas disfrutan de un acceso a Internet notablemente mejor.

En todo el mundo, el porcentaje de residentes en ciudades con acceso regular a Internet es casi un 50% mayor que entre los residentes en áreas rurales. Del mismo modo, el uso reciente de Internet (ODS 17.8.1) pasa de un 74% en las ciudades y un 67% en pueblos y áreas de densidad intermedia, a solo un 56% en las áreas rurales. Las disparidades en función del grado de urbanización en los países de ingresos bajos existen también en lo que respecta a la titularidad de teléfonos móviles (ODS 5.b.1). Únicamente la mitad de los habitantes en áreas rurales de países de ingresos bajos es titular de un teléfono móvil, frente a más de un 60% de los residentes en pueblos y áreas de densidad intermedia, y más de un 70% de las personas que viven en ciudades.

En los países en desarrollo, las ciudades están en mejor situación, pero las tasas de natalidad ejercen presión sobre los recursos públicos

En los países en desarrollo, los suministros públicos, como el agua potable o la electricidad, son sistemáticamente mejores en las ciudades que en las áreas rurales o en los pueblos y áreas de densidad intermedia. Si bien la mayoría de los resultados de salud son también mejores en las ciudades, la brecha con respecto a las áreas rurales se ha estrechado en los últimos 15 años.

El nivel educativo también depende claramente del grado de urbanización: es máximo en las ciudades, seguido por los pueblos y áreas de densidad intermedia, y alcanza su nivel mínimo en las áreas rurales. Estas diferencias son más notables en África Subsahariana, América Latina y el Caribe, así como en el Sudeste Asiático, en donde el porcentaje de personas que han completado al menos ocho años de educación es, en las ciudades, más de 20 puntos porcentuales mayor que en las áreas rurales.

Las elevadas tasas de natalidad siguen constituyendo un reto para las políticas de los países en desarrollo, en especial por el hecho de que, en el ámbito rural, dichas tasas superan en un 50% las de las ciudades. Pese a que las tasas de natalidad han descendido, siguen siendo muy elevadas en todo tipo de zonas en África Subsahariana, oscilando entre 4 hijos por mujer (en las ciudades), 5 (en pueblos y áreas de densidad intermedia) y 6 (en áreas rurales). Si las tasas de natalidad solo se mantienen en una senda de lento descenso, el aumento de la población en África Subsahariana propiciará el crecimiento de megaurbes y la proliferación de ciudades de pequeño y mediano tamaño, con la consiguiente necesidad de grandes inversiones en infraestructuras, que ejercerán ineludiblemente presiones sobre los recursos públicos de esas ciudades.

Seguimiento de los ODS por grados de urbanización y áreas metropolitanas



5

La configuración de las ciudades está cambiando

Las ciudades de los países de ingresos altos presentan una menor densidad de población

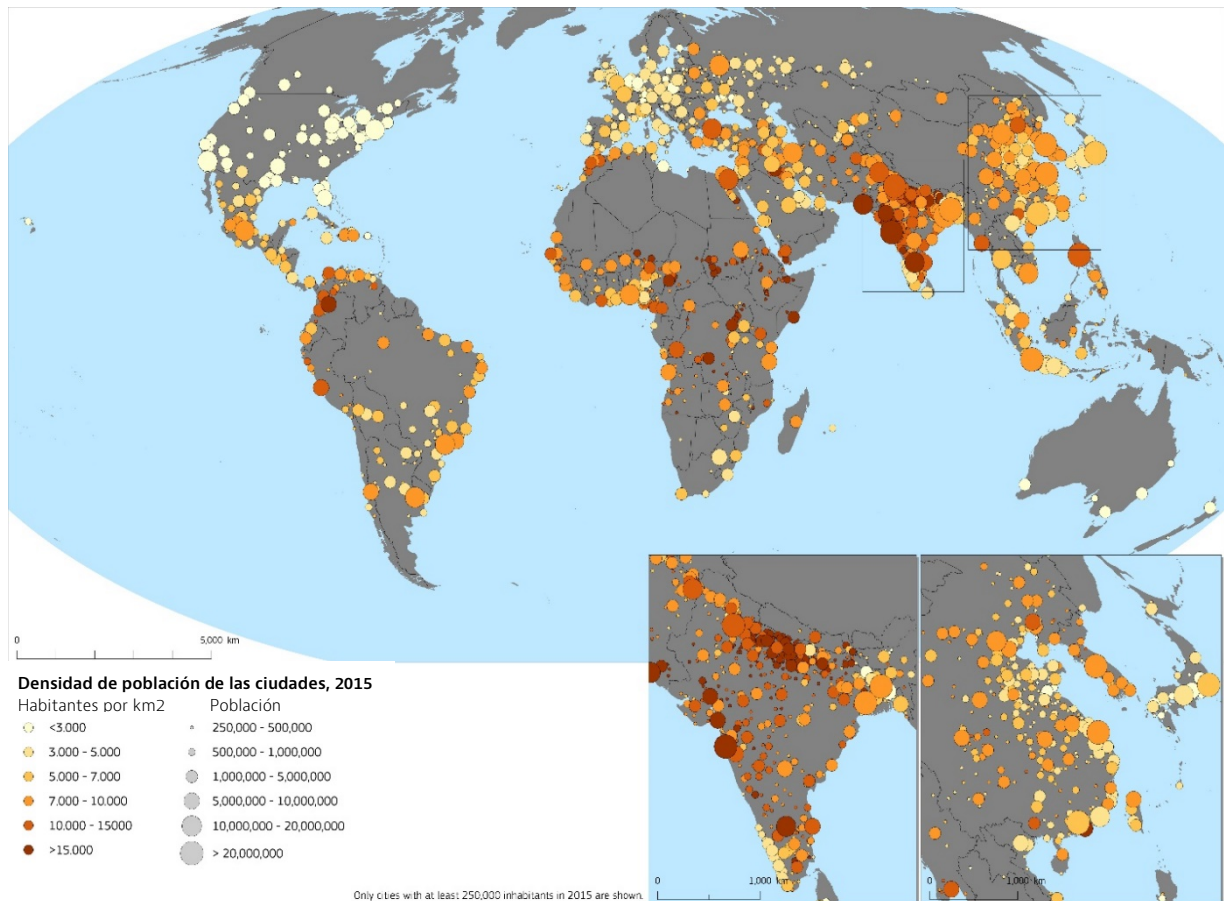
Todas las ciudades son “densas”, pero no siempre en igual medida. En general, cuanto mayor sea la renta de un país, menor densidad presentarán sus ciudades. En los países de ingresos bajos, las ciudades registran una densidad más elevada, cercana a 10.000 habitantes por km², frente a 7.200 en los países de ingresos medios-bajos, 5.300 en los países de ingresos medios-altos y solo 2.800 en los países de ingresos altos. Las ciudades de países de ingresos bajos presentan una densidad casi cuatro

veces mayor que las ciudades de países de ingresos altos.

Cuanto mayor es el tamaño de una ciudad, mayor será su densidad. Este gradiente de densidad es claramente visible en los países de ingresos altos y medios-altos y, en menor medida, en los países de ingresos medios-bajos. Sin embargo, en los países de ingresos bajos, este gradiente es inexistente: las ciudades presentan una gran densidad, independientemente de su dimensión. A escala mundial, la densidad de las ciudades se ha intensificado en los últimos 40 años. La creciente densidad de las grandes ciudades y megaurbes (con más de 1 millón de habitantes) explica la mayor parte de los incrementos mundiales de la densidad de población.

A menor nivel de desarrollo, las ciudades presentan una densidad más alta

Densidad de población de las ciudades, 2015



La densificación explicaría más de dos tercios del crecimiento urbano

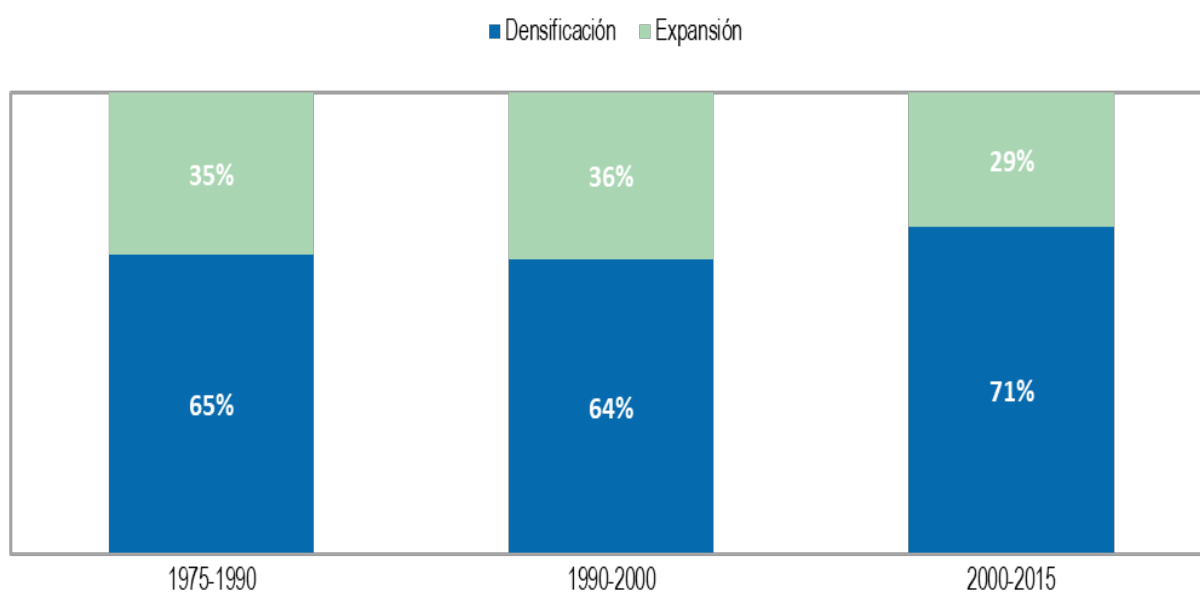
Las ciudades no dejan de crecer y expandirse. La población de las ciudades puede aumentar de diferentes maneras: por efecto de la densificación dentro de los límites urbanos preexistentes o por expansión, esto es, a través de la agregación de la población de zonas circundantes absorbidas.

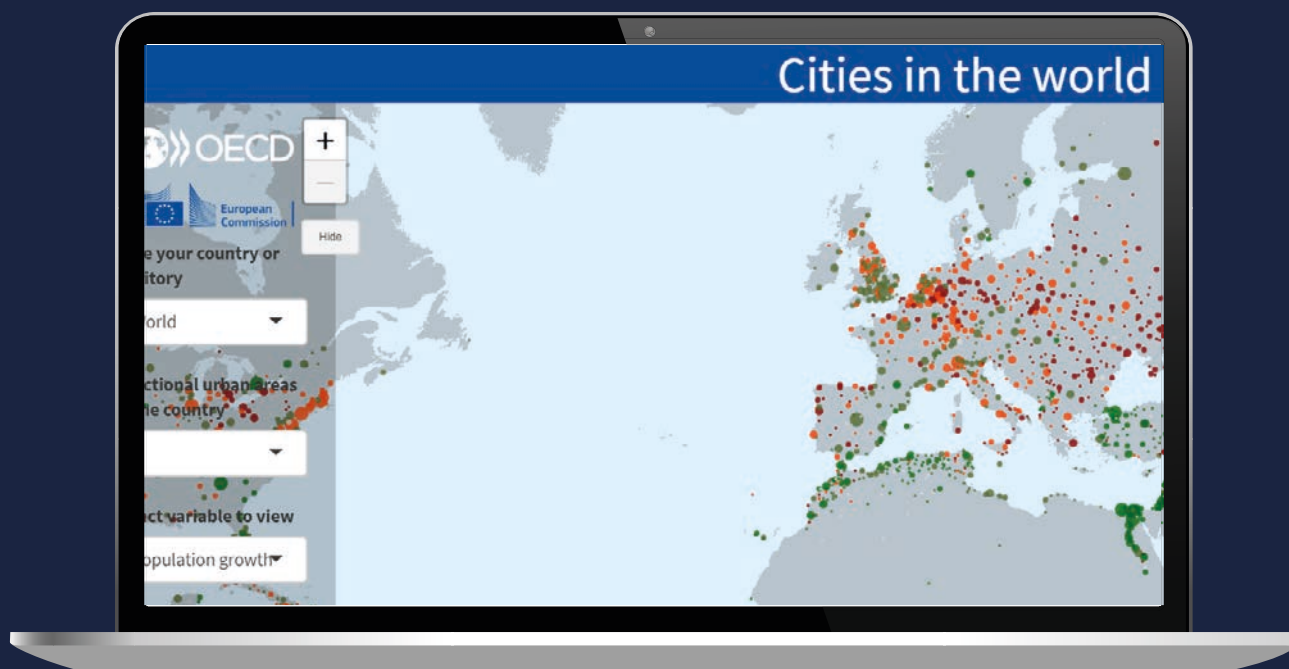
De media, un 65-70% del aumento de la población de las ciudades desde 1975 tuvo lugar por efecto de la densificación. Esta pauta se ha reforzado con el tiempo. Entre 1975 y 1990, el 65% del incremento de la población de las ciudades tuvo lugar dentro de los límites urbanos preexistentes, elevándose este porcentaje al 71% en el período 2000-2015. La forma de crecimiento urbano difiere según las regiones y el tamaño de las ciudades. Por ejemplo, en las ciudades pequeñas, medianas y grandes de América del Norte, la mayor parte del crecimiento se produce fuera de los límites urbanos preexistentes, en zonas como periferias urbanas y pequeños asentamientos, que ven acrecentada su densidad de población hasta quedar integrados en la correspondiente ciudad.

La contaminación, los peligros naturales y el cambio climático plantan riesgos para las ciudades en todo el mundo

En las ciudades se concentran personas, infraestructuras y actividades económicas, pero esta concentración también entraña riesgos. Los habitantes de las ciudades sufren una mayor contaminación atmosférica y están más expuestos a inundaciones y tormentas. El cambio climático y el crecimiento de las ciudades agravan estos riesgos. Uno de cada cinco residentes en ciudades – es decir, 613 millones de personas– está expuesto a una inundación de gran magnitud, pero este riesgo se concentra fundamentalmente en unas pocas ciudades, sobre todo de Asia. Aunque el 70% de las ciudades no se ven afectadas, un 6% (630 ciudades) corren el riesgo de quedar totalmente anegadas. Las ciudades son también más vulnerables a una subida del nivel del mar que los pueblos y las áreas de densidad intermedia y zonas rurales. En 2015, el 14% de los habitantes de ciudades vivían en zonas costeras de baja altitud, en comparación con un 11% de los habitantes de pueblos y áreas de densidad intermedia y un 6% de la población rural. Desde 1990, este riesgo se ha ido reduciendo en los pueblos, las áreas de densidad intermedia y las zonas rurales, mientras que se ha visto incrementado en el caso de las ciudades, siendo así que la población habría crecido más rápidamente en las zonas más expuestas.

Desglose del crecimiento anual medio de la población urbana, 1975-2015





**Visite nuestra
herramienta**

www.worldcitiestool.org

MePuede encontrarse más información sobre el Grado de Urbanización, incluyendo fichas de datos, mapas interactivos, metodología, herramientas y otra información en:

<https://ghsl.jrc.ec.europa.eu/degurba.php>

Datos de contacto

Centro para la Iniciativa Empresarial, las Pequeñas y Medianas Empresas y el Desarrollo Local de la OCDE

Lukas KLEINE-RUESCHKAMP | Lukas.Kleine-Rueschkamp@oecd.org

Paolo VENERI | Paolo.Veneri@oecd.org

Rudiger AHREND | Rudiger.Ahrend@oecd.org

Comisión Europea, DG de Política Regional y Urbana

Lewis DIJKSTRA | Lewis.Dijkstra@ec.europa.eu

www.oecd.org/regional/regional-statistics

