



Apoyo a la pesca sostenible

Enero de 2023

- ▶ Cada año se destinan más de 10.000 millones de dólares de fondos públicos a financiar la pesca. Invertir en evaluar y garantizar la salud de las poblaciones de peces es bueno para el sector y contribuye a crear una economía oceánica sostenible. Sin embargo, también hay ayudas que favorecen prácticas pesqueras insostenibles.
- ▶ Hay margen para mejorar la combinación de políticas de apoyo a la pesca y ayudar con mayor eficacia a los pescadores que lo necesitan, aumentar la productividad pesquera y a la vez minimizar el riesgo de dañar las poblaciones de peces y los ecosistemas.
- ▶ Es necesario que los gobiernos abandonen las ayudas que fomentan directamente la capacidad pesquera y la pesca insostenible, en particular las ayudas al combustible, los buques y el acceso a las infraestructuras.

¿Cuál es el problema?

El sector pesquero contribuye de manera fundamental a la seguridad alimentaria mundial y a la economía de los océanos. El apoyo gubernamental puede mejorar esta contribución siempre que sirva para garantizar la salud de las poblaciones de peces y los ecosistemas, aumentar la productividad de las poblaciones de peces y mejorar la resiliencia del sector pesquero. Cuando el apoyo gubernamental está mal orientado puede tener resultados indeseables si favorece el exceso de la capacidad pesquera, la sobrepesca y la pesca ilegal, no declarada y no reglamentada (INDNR).

El riesgo de que las ayudas acaben fomentando la pesca insostenible depende fundamentalmente de dos factores:

- El tipo de políticas de apoyo y en qué medida afectan directamente a los costes y beneficios de la pesca, lo que permite saber hasta qué punto fomentan directamente el exceso de capacidad, la sobrepesca y la pesca INDNR en ausencia de una gestión pesquera eficaz.
- El estado de las pesquerías que se benefician de las ayudas: en concreto, si se gestionan con eficacia y si hay margen para pescar las poblaciones objetivo con mayor intensidad sin comprometer su salud.

La OCDE ha creado una herramienta para ayudar a los gobiernos a evaluar el riesgo que pueden representar sus políticas de apoyo para la salud de las poblaciones de peces. La herramienta clasifica los tipos de ayuda a la pesca en función del nivel de riesgo que pueden suponer para la sostenibilidad de la pesca y enumera los factores atenuantes que pueden limitar este riesgo (gestión eficaz, orientación a las poblaciones subexplotadas y diseño de políticas limitadas a pesquerías gestionadas con eficacia o subexplotadas).

Un paso histórico que supone un avance considerable para la pesca mundial

En junio de 2022, tras 20 años de negociaciones, los miembros de la Organización Mundial del Comercio (OMC) firmaron un [Acuerdo sobre subvenciones a la pesca](#) que prohíbe algunas de las subvenciones más perjudiciales, como son las que benefician a la pesca INDNR, la sobrepesca y la pesca en alta mar no regulada. En la actualidad, los gobiernos afrontan el reto de aplicar este acuerdo y seguirán negociando para eliminar también las subvenciones que fomentan el exceso de capacidad y la sobrepesca, en consonancia con el Objetivo de Desarrollo Sostenible 14: La vida submarina.

Panorama general de las ayudas a la pesca

La *OECD Review of Fisheries 2022 (Revisión de la pesca 2022 de la OCDE)* ofrece datos sobre las ayudas a la pesca en 40 países de la OCDE y otros grandes países pesqueros incluidos en el conjunto de datos de las estimaciones de las ayudas a la pesca (Fisheries Support Estimate (FSE)) de la OCDE, que en conjunto representaron el 90% de los desembarques mundiales entre 2018 y 2020. El promedio anual de las ayudas al sector pesquero en su conjunto fue de 10.400 millones de dólares durante ese periodo. ¿En qué medida contribuyen estas ayudas a obtener resultados sostenibles y en qué medida se corre el riesgo de perjudicar a las poblaciones de peces y los medios de subsistencia?

La combinación de políticas pesqueras varía en gran medida de un país a otro. Por lo regular, la combinación de políticas en los países de la OCDE es muy distinta a la de las economías emergentes (Figura 2). En general, el 42% de las ayudas concedidas a los países de la OCDE





Apoyo a la pesca sostenible

entre 2018 y 2020 no corre riesgo de fomentar la pesca insostenible puesto que el objetivo era garantizar la pesca productiva y sostenible invirtiendo en gestión, supervisión, control y vigilancia (GSCV). El gasto en GSCV ha aumentado con el tiempo y actualmente es el tipo de ayuda más frecuente en estos países. Por el contrario, sólo el 12% de la ayuda a la pesca de la OCDE representa un riesgo elevado de fomentar la pesca insostenible en ausencia de una gestión pesquera eficaz, principalmente

a través de subvenciones al combustible y los buques. La ayuda a la infraestructura y los ingresos, que conlleva un riesgo moderado, aunque no insignificante, representa el 33% de las ayudas. En las economías emergentes, por otro lado, gran parte de la ayuda concedida entre 2018 y 2020 (53%) surgió de políticas que presentan un alto riesgo de fomentar la pesca insostenible en ausencia de una gestión pesquera eficaz (principalmente subvenciones al combustible).

Figura 1: Una herramienta de autoevaluación para identificar las políticas que podrían fomentar la pesca insostenible

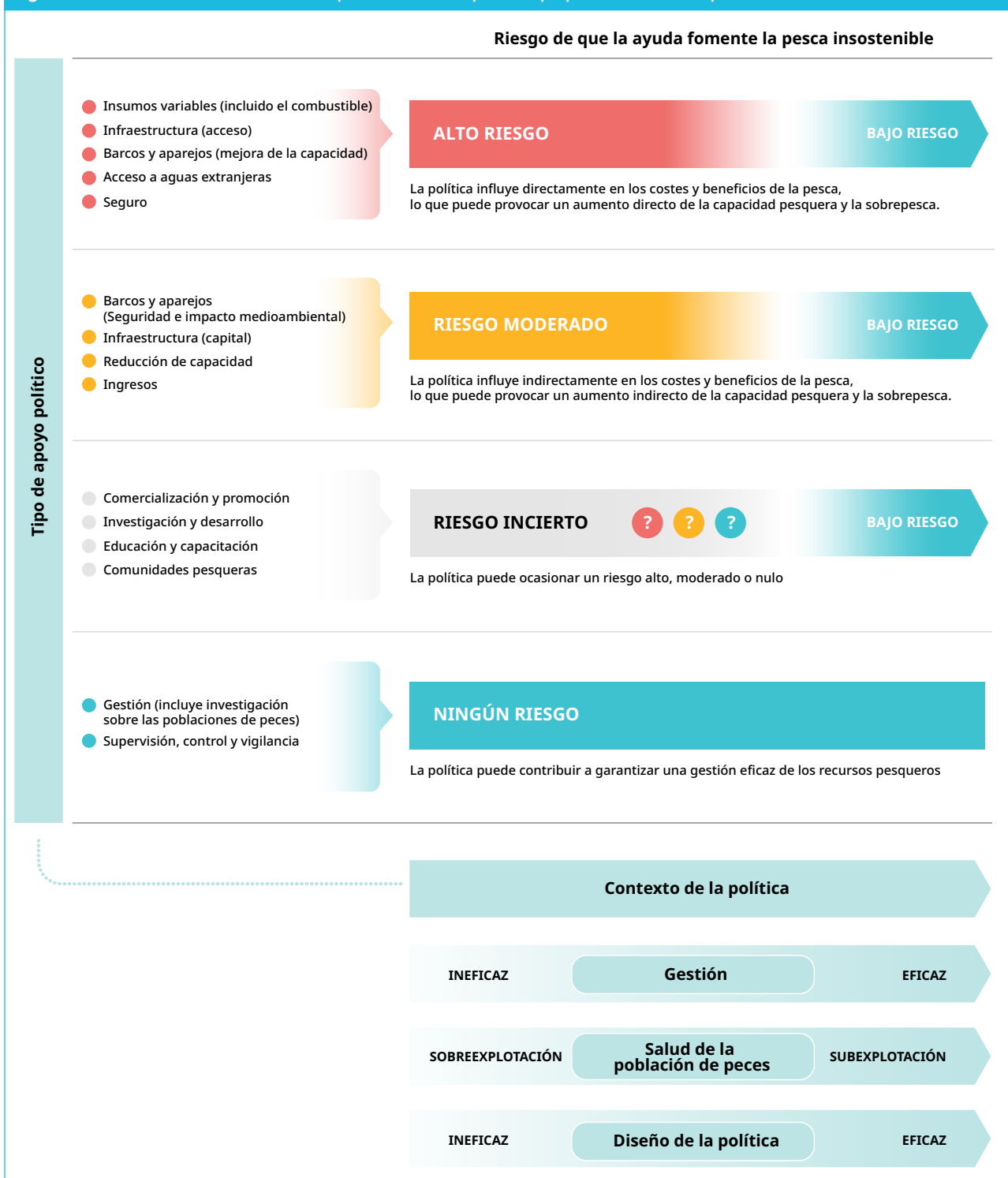
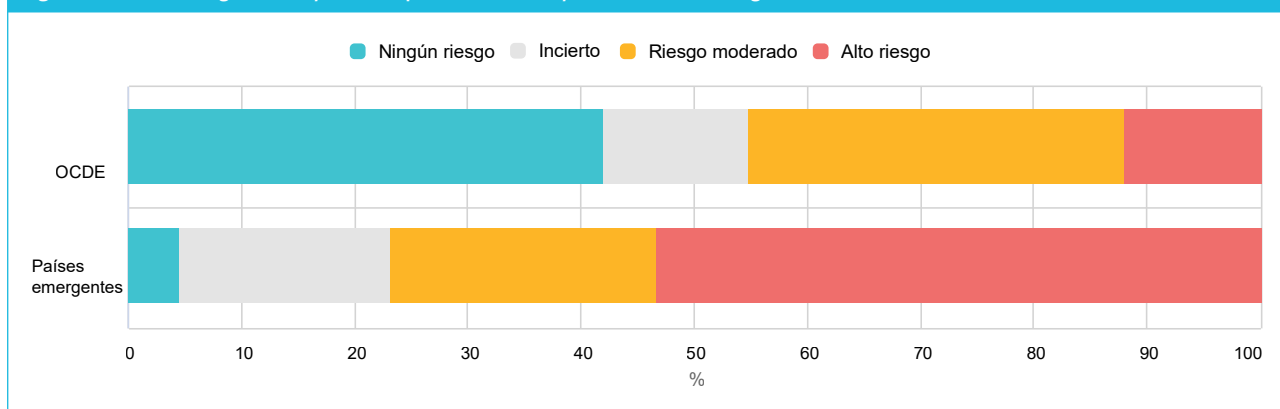




Figura 2: Perfil de riesgo de las ayudas a la pesca en la OCDE y las economías emergentes 2018-20



¿Qué pueden hacer los gobiernos?

Garantizar que la ayuda a la pesca no perjudique la salud de las poblaciones de peces es fundamental para cumplir los objetivos socioeconómicos y lograr la sostenibilidad del océano. Las políticas que fomentan la pesca insostenible también son perjudiciales para la sociedad y el medioambiente en general puesto que no contribuyen de manera óptima a la seguridad alimentaria mundial y repercuten gravemente en los recursos pesqueros y los ecosistemas, además de aumentar las emisiones de gases de efecto invernadero. Los países deben:

- El tipo de políticas de apoyo y en qué medida afectan directamente a los costes y beneficios de la pesca, lo que permite saber hasta qué punto fomentan directamente el exceso de capacidad, la sobrepesca y la pesca INDNR en ausencia de una gestión pesquera eficaz.
- En la medida de lo posible, reorientar el gasto público de las ayudas que aumentan directamente la capacidad pesquera y la pesca insostenible (concretamente las ayudas al combustible, los buques y el acceso a las infraestructuras) e invertir más en la gestión pesquera sostenible, el cumplimiento de la normativa y la investigación sobre la salud de las poblaciones de peces y el efecto del cambio climático.
- Limitar la posibilidad de optar por paquetes de ayudas que corran riesgo de fomentar la pesca insostenible a pesquerías que demuestren una gestión eficaz y estén basadas en poblaciones subexplotadas.

- Garantizar que las pesquerías implicadas en la pesca ilegal, no declarada y no reglamentada queden excluidas de las ayudas públicas.
- Aceptar el acuerdo sobre subvenciones a la pesca de la OMC para que pueda entrar en vigor y seguir negociando en la OMC para acordar la eliminación de otras subvenciones que podrían ser perjudiciales, como las que fomentan el exceso de capacidad y la sobrepesca.



Más lecturas

- [OCDE \(2022\), OECD Review of Fisheries 2022 \(Revisión de la pesca 2022 de la OCDE\), Ediciones de la OCDE, París.](#)
- [Descargar los datos de las estimaciones de las ayudas a la pesca \(Fisheries support estimate\)](#)
- [Resumen de políticas de la OCDE: Gestión sostenible de las poblaciones de peces](#)
- [Resumen de políticas de la OCDE: Eliminar las ayudas públicas a la pesca ilegal, no declarada y no reglamentada](#)

