



# OECD Development Pathways

## ទំនាក់ទំនងចរាចរ

គោលនយោបាយសាធារណៈ

ទេសន្តរប្រទេសន៍ និងការអភិវឌ្ឍ  
នៅកម្ពុជា



CAMBODIA

បោះពុម្ពផ្សាយដោយ OECD និង វិទ្យាស្ថានបណ្តុះបណ្តាល និង ស្រាវជ្រាវដើម្បីអភិវឌ្ឍន៍កម្ពុជា ជាភាសាអង់គ្លេស  
មានចំណងជើងថា៖

Interrelations between Public Policies, Migration and Development in Cambodia, “Chapter 1: Overview and policy recommendations in Cambodia”.

គុណភាពការបកប្រែ និង ការជាប់ទាក់ទិននានាជាមួយអត្ថបទខ្លឹមសារជាភាសាដើម ជាការទទួលខុសត្រូវទាំងស្រុងរបស់  
អ្នកនិពន្ធ។ បើសិនមានការប្លែកគ្នារវាងអត្ថបទដើម និងអត្ថបទបកប្រែ ត្រូវយកអត្ថបទដើម ជាបានការ។

© OECD/Cambodia Development Resource Institute 2017

# ជំពូក ១

## ទិដ្ឋភាពទូទៅ និង ការផ្តល់មតិផ្នែកគោលនយោបាយនៅកម្ពុជា

កម្ពុជាកំពុងបាត់បង់ឱកាសទាញយកប្រយោជន៍ពីអត្រាយ៉ាងខ្ពស់នៃការធ្វើចំណាកស្រុក ដើម្បីជំរុញការអភិវឌ្ឍប្រទេស។ គម្រោងស្តីពី ទំនាក់ទំនងចុះឡើងរវាងគោលនយោបាយសាធារណៈ ចំណាកស្រុក និង ការអភិវឌ្ឍ (IPPM) បានអនុវត្តនៅប្រទេសកម្ពុជា ចាប់ពីឆ្នាំ២០១៣ ដល់ ២០១៧ ដើម្បីស្រាវជ្រាវតាមការវិភាគទាំងតាមបែបបរិមាណ និងបែបគុណភាព ពី ទំនាក់ទំនងទៅវិញទៅមករវាងចំណាកស្រុក និងគោលនយោបាយសាធារណៈ ក្នុង ៤ វិស័យសំខាន់ៗ គឺ ទីផ្សារពលកម្ម កសិកម្ម ការអប់រំ និង វិនិយោគនិងសេវាហិរញ្ញវត្ថុ។ ជំពូកនេះ បូកសរុបត្រូវស្រាវជ្រាវពី លទ្ធផលរកឃើញក្នុងគម្រោងនេះ គូសបញ្ជាក់ពីសក្តានុពលនៃចំណាកស្រុកដែលមានទិដ្ឋភាពជាច្រើន (ចំណាកស្រុក បញ្ជើមកផ្ទះ ចំណាកស្រុកត្រឡប់មកវិញ) ដើម្បីជំរុញការអភិវឌ្ឍ និង ធ្វើការវិភាគលើគោលនយោបាយតាមវិស័យនានានៅកម្ពុជាដែលអនុញ្ញាតឲ្យមានចំណាកស្រុក។

ចំណាកស្រុកក្រៅប្រទេស អាចក្លាយជាកត្តាកំណត់ដ៏សំខាន់មួយ សម្រាប់ការអភិវឌ្ឍនៅកម្ពុជា ដោយសារតែមានផលប៉ះពាល់កាន់តែច្រើនខាងផ្នែកសង្គម និងសេដ្ឋកិច្ច។ ទោះបីកម្ពុជាមានកំណើនសេដ្ឋកិច្ចនឹងនរូបមាណ ៧% ក្នុងមួយឆ្នាំ តាំងពីឆ្នាំ២០១០ មកក្តី ក៏តម្រូវការក្នុងទីផ្សារពលកម្មមិនមានគ្រប់គ្រាន់ដើម្បីស្រូបយកកំណើនពលករនេះទេ ជាពិសេសក្នុងចំណោមប្រជាជនវ័យក្មេង។ ភាពក្រីក្រទៀតសោត ក៏នៅមានកម្រិតខ្ពស់គួរកត់សំគាល់ ថ្វីបើមានសញ្ញាបង្ហាញថា វាកំពុងធ្លាក់ចុះក្តី។ ក្នុងស្ថានភាពនេះ គ្រួសារជាច្រើនបានជ្រើសយកចំណាកស្រុកធ្វើជា យុទ្ធសាស្ត្រសម្រាប់លើកកម្ពស់កម្រិតជីវភាពរបស់ខ្លួន។ សំណួរសំខាន់នៅពេលនេះ គឺ តើត្រូវបង្កើតបរិយាកាសគោលនយោបាយដែលមានលក្ខណៈអំណោយផលបែបណា ដើម្បីអាចទាញយកអត្ថប្រយោជន៍បានច្រើនបំផុតពីចំណាកស្រុក ដើម្បីជំរុញការអភិវឌ្ឍប្រទេសកម្ពុជា។

របាយការណ៍នេះសំដៅផ្តល់ជូនអ្នកកសាងគោលនយោបាយនូវ ភស្តុតាងជាក់ស្តែងពីឥទ្ធិពលនៃចំណាកស្រុក នៅក្នុងគោលនយោបាយផ្សេងៗដែលមានសារៈសំខាន់សម្រាប់ការអភិវឌ្ឍ និងឥទ្ធិពលទៅ លើចំណាកស្រុកនៃ គោលនយោបាយសាធារណៈមិនមែនស្តីពីចំណាកស្រុក (ប្រអប់១.១)។ ជំពូកនេះបង្ហាញត្រូវស្រាវជ្រាវពីលទ្ធផលរកឃើញ និងមតិយោបល់មួយចំនួនផ្នែកគោលនយោបាយ ដើម្បីដាក់បញ្ចូលបញ្ហាទំនាក់ទំនងចុះឡើងរវាងចំណាកស្រុក នឹងគោលនយោបាយសាធារណៈ ទៅក្នុងការរចនារៀបចំយុទ្ធសាស្ត្រអភិវឌ្ឍន៍។

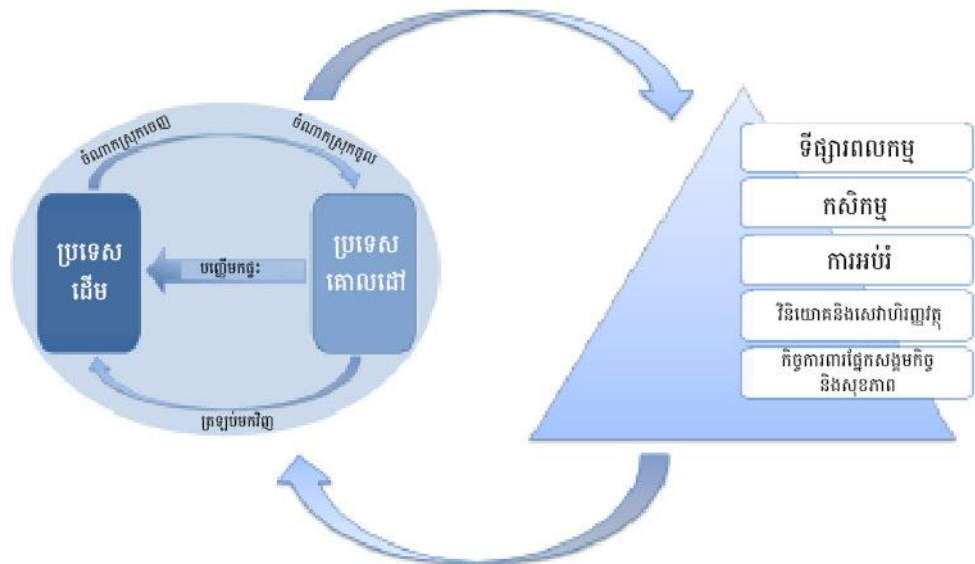
**ប្រអប់១.១៖ តើគម្រោង IPPMD ជាអ្វី?**

នៅខែមករា ២០១៣ មជ្ឈមណ្ឌលអភិវឌ្ឍន៍នៃ អង្គការសម្រាប់សហប្រតិបត្តិការសេដ្ឋកិច្ច និងអភិវឌ្ឍន៍ (OECD) បានចាប់ផ្តើមគម្រោងមួយស្តីពី *ទំនាក់ទំនងចុះទ្រើងរវាងគោលនយោបាយសាធារណៈ ចំណាកស្រុក និងការអភិវឌ្ឍ៖ ករណីសិក្សា និងការផ្តល់មតិផ្នែកគោលនយោបាយ* (IPPMD)។ គម្រោងនេះទទួលបានមូលនិធិមួយភាគពី កម្មវិធីរបស់សហភាពអឺរ៉ុបស្តីពីចំណាកស្រុក និងការជ្រកកោន និងអនុវត្តក្នុង ១០ ប្រទេសមានចំណូលទាប និងមធ្យម ពីឆ្នាំ២០១៣ ដល់ ២០១៧ ដើម្បីស្វែងរកភស្តុតាងជូនអ្នកកសាងគោលនយោបាយអំពី សារៈសំខាន់នៃការដាក់បញ្ចូលបញ្ហាចំណាកស្រុកទៅក្នុងយុទ្ធសាស្ត្រអភិវឌ្ឍន៍ និងការបង្កើនភាពល្អនៃគ្នារវាងគោលនយោបាយតាមវិស័យផ្សេងៗ។ គម្រោងនេះបានជ្រើសរើសប្រទេសកំពុងអភិវឌ្ឍន៍ខុសៗដែលតំណាងបានយ៉ាងល្អនូវប្រទេសនានា ដូចជា អាមេនី បួគីណាហ្វាសូ កម្ពុជា កូស្តារីកា កូតឌីវ៉ារ សាធារណរដ្ឋដូមីនីក ហ្សកហ្ស៊ី ហៃទី ម៉ារ៉ុក និងហ្វីលីពីន។

ភស្តុតាងមានច្រើនមែនហើយដែលបង្ហាញពីឥទ្ធិពលទាំងវិជ្ជមាន និងអវិជ្ជមាននៃចំណាកស្រុកទៅលើការអភិវឌ្ឍ ប៉ុន្តែហេតុផលដែលអ្នកកសាងគោលនយោបាយគួរដាក់បញ្ចូល បញ្ហាចំណាកស្រុកទៅក្នុងផែនការអភិវឌ្ឍ គឺនៅខ្វះខាតមូលដ្ឋានជាក់ស្តែង។ គម្រោង IPPMD ព្យាយាមបំពេញចន្លោះខ្វះខាតនេះ ដោយផ្តល់នូវភស្តុតាងគួរទុកចិត្តបាន មិនត្រឹមតែលើការចូលរួមចំណែកនៃចំណាកស្រុកដល់ការអភិវឌ្ឍនោះទេ ប៉ុន្តែថែមទាំងបង្ហាញពីបែបបទដែល ការចូលរួមចំណែកនេះអាចពង្រឹងបន្ថែមបានតាមរយៈគោលនយោបាយតាមវិស័យផ្សេងៗ។ ដើម្បីសម្រេចកិច្ចការនេះ អង្គការសម្រាប់សហប្រតិបត្តិការសេដ្ឋកិច្ច និងអភិវឌ្ឍន៍ (OECD) បានកសាងក្របខ័ណ្ឌគោលគំនិតមួយ ដើម្បីស្រាវជ្រាវពី ចំណងទាក់ទងរវាង ទិដ្ឋភាពទាំង ៤ នៃការធ្វើចំណាកស្រុក (ចំណាកស្រុក បញ្ជើមកផ្ទះ ចំណាកស្រុកត្រឡប់វិញ ចំណាកស្រុកចូល) និង គោលនយោបាយតាមវិស័យសំខាន់ៗទាំង ៥ គឺ ទីផ្សារពលកម្ម កសិកម្ម ការអប់រំ វិនិយោគនិងសេវាហិរញ្ញវត្ថុ និង ការគាំពារសង្គមនិងសុខាភិបាល (រូបភាព១.១)។

ក្របខ័ណ្ឌគោលគំនិតនេះ ក៏បានតភ្ជាប់គោលនយោបាយតាមវិស័យទាំង៥ នេះ ទៅនឹងលទ្ធផលផ្សេងៗនៃការធ្វើចំណាកស្រុកដែរ (តារាង១.១)។

**រូបភាព១.១៖ ចំណាកស្រុក និងគោលនយោបាយអភិវឌ្ឍន៍តាមវិស័យ៖ ទំនាក់ទំនងទៅវិញទៅមក**



មានភស្តុតាងជាច្រើនបង្ហាញពី ផលប៉ះពាល់ទាំងវិជ្ជមាន និងអវិជ្ជមាន នៃចំណាកស្រុកទៅលើការអភិវឌ្ឍ ប៉ុន្តែ ហេតុផលដែលអ្នកកសាងគោលនយោបាយគួរដាក់បញ្ចូលបញ្ហាចំណាកស្រុក ទៅក្នុងការធ្វើផែនការអភិវឌ្ឍន៍ គឺនៅខ្វះ មូលដ្ឋានជាក់ស្តែង។ គម្រោង IPPMD មានគោលដៅបំពេញកង្វះខាតចំណេះដឹងនេះ ដោយផ្តល់ភស្តុតាងគួរឲ្យទុកចិត្ត ពីការចូលរួមចំណែកនៃចំណាកស្រុកក្នុងការអភិវឌ្ឍ និងពីបែបបទដែលការចូលរួមនេះអាចពង្រឹងឡើងបានតាមរយៈ គោលនយោបាយក្នុងវិស័យមួយចំនួន។ ក្នុងនេះ OECD បានរចនារៀបចំក្របខ័ណ្ឌគោលគំនិតមួយ ដើម្បីពិនិត្យពី ចំណងទាក់ទងរវាងទិដ្ឋភាពទាំង ៤ នៃចំណាកស្រុក (ចំណាកស្រុកទៅក្រៅប្រទេស បញ្ជើមកផ្ទះ ចំណាកស្រុកត្រឡប់ វិញ និងចំណាកស្រុក) ជាមួយនឹង គោលនយោបាយតាម ៥ វិស័យសំខាន់ៗគឺ ទីផ្សារពលកម្ម កសិកម្ម ការអប់រំ វិនិយោគនិងសេវាហិរញ្ញវត្ថុ និង កិច្ចការពារផ្នែកសង្គមកិច្ចនិងសុខភាព (រូបភាព១.១)។ ក្របខ័ណ្ឌគោលគំនិតនេះ ក៏ត ភ្ជាប់គោលនយោបាយតាម ៥ វិស័យសំខាន់ៗ ជាមួយនឹងលទ្ធផលផ្សេងៗនៃចំណាកស្រុកដែរ (តារាង១.១)។

តារាង១.១៖ ទិដ្ឋភាពនានានៃចំណាកស្រុក និង លទ្ធផលនៃចំណាកស្រុក ក្នុងការសិក្សា IPPMD

	ទិដ្ឋភាពនៃចំណាកស្រុក	លទ្ធផលនៃចំណាកស្រុក
ចំណាកស្រុកចេញ	ចំណាកស្រុកចេញកើតមានឡើងនៅ ពេលមានមនុស្សទៅរស់នៅខាងក្រៅ ប្រទេសដើមរបស់ខ្លួនចាប់ពីបីខែបន្ត បន្ទាប់ឡើងទៅ។	ការសម្រេចចិត្តធ្វើចំណាកស្រុកចេញ ជាលទ្ធផលមួយដ៏ សំខាន់សម្រាប់ប្រទេសដើម ព្រោះអាចបង្កលំហូរមនុស្សចេញ ក្នុងរយៈពេលខ្លីផង និងបង្កើនចំនួនជនចំណាកស្រុកចេញទៅ រស់នៅឯបរទេសក្នុងរយៈពេលវែងផង។
បញ្ជើមកផ្ទះ	បញ្ជើមកផ្ទះ ជាការផ្ទេរអន្តរជាតិ ភាគច្រើនជាហិរញ្ញវត្ថុ ដែលជន ចំណាកស្រុក ផ្ញើមកឲ្យអ្នកនៅឯ ប្រទេសដើម <sup>ii</sup> ។	ការផ្ញើ និងការទទួលបញ្ជើមកផ្ទះ រួមមាន ទឹកប្រាក់ផ្ញើ មកផ្ទះទទួលបាន និងច្រកប្រើប្រាស់ដើម្បីផ្ទេរប្រាក់ដែល អាចប៉ះពាល់ដល់លទ្ធភាពធ្វើវិនិយោគក្នុងរយៈពេលវែង ការប្រើប្រាស់បញ្ជើមកផ្ទះ ត្រូវបានចាត់ទុកជារឿយៗ ថាជាអាទិភាពមួយសម្រាប់ អ្នកកសាងគោលនយោបាយ ដែលតែងចង់តម្រង់វាទៅខាងវិនិយោគមានផលិតភាព។
ចំណាកស្រុក ត្រឡប់មកវិញ	ចំណាកស្រុកត្រឡប់មកវិញកើត មាន នៅពេលជនចំណាកស្រុកទៅ ក្រៅប្រទេសសម្រេចចិត្តវិលត្រឡប់ និងរស់នៅ ជាបណ្តោះអាសន្ន ឬជាប់លាប់ ក្នុងប្រទេសដើមវិញ	ការសម្រេចចិត្តត្រឡប់វិញ ផុសចេញពីកត្តាផ្សេងៗ ដូចជា ចំណូលចិត្តផ្ទាល់ខ្លួន និងស្ថានភាពក្នុងប្រទេសដើម។ ចំណាកស្រុកត្រឡប់មកវិញ ទោះជាបណ្តោះអាសន្ន ឬជាប់លាប់ក្តី អាចមានប្រយោជន៍ដល់ប្រទេសដើម ជាពិសេសនៅពេលពាក់ព័ន្ធនឹងអ្នកមានជំនាញខ្ពស់ៗ។ ចីរភាពនៃការត្រឡប់វិញ ជាខ្នាតមួយសម្រាប់វាស់វែងជោគ ជ័យនៃចំណាកស្រុកត្រឡប់មកវិញ ទោះបីដោយស្ម័គ្រចិត្ត ឬដោយបង្ខំក្តី សម្រាប់ជនចំណាកស្រុកនិងគ្រួសារគាត់ និងសម្រាប់ប្រទេសដើមផងដែរ។
ចំណាកស្រុកចូល	ចំណាកស្រុកចូល កើតមានឡើងនៅ ពេលបុគ្គលម្នាក់ដែលកើតក្នុងប្រទេស មួយផ្សេង (ទោះមានសញ្ជាតិអ្វីក៏ដោយ) មកស្នាក់នៅក្នុងប្រទេសមួយទៀត បានយូរចាប់ពីបីខែឡើងទៅ	សមាហរណកម្មជនលើចំណាកស្រុកចូល មានន័យថា អ្នក ទាំងនេះមានជីវភាពប្រសើរជាងមុន និងចូលរួមបានកាន់ តែច្រើនដល់ការអភិវឌ្ឍប្រទេសដែលទទួលរូបគាត់ ហើយនិងដល់ប្រទេសដើមរបស់គាត់ផងដែរ។

វិធីសាស្ត្របង្កើតឡើងដោយ មជ្ឈមណ្ឌលអភិវឌ្ឍន៍ OECD និងទិន្នន័យប្រមូលបានដោយដៃគូស្រាវជ្រាវនៅតាមប្រទេសនីមួយៗ បានផ្តល់ឱកាសឲ្យបំពេញកង្វះខាតលើចំណេះដឹងស្តីពីចំណាកស្រុក និងចំណងទាក់ទងជាមួយការអភិវឌ្ឍ។ មានទិដ្ឋភាពជាច្រើនដែលធ្វើឲ្យ វិធីសាស្ត្ររបស់ IPPMD ពិសេសប្លែកខុសពីគេ និងសំខាន់សម្រាប់ជួយបំភ្លឺពីបែបបទនៃទំនាក់ទំនងចុះឡើងរវាងចំណាកស្រុក នឹងគោលនយោបាយសាធារណៈ ប៉ះពាល់ដល់ការអភិវឌ្ឍ។

- ឧបករណ៍អង្កេតដូចគ្នាត្រូវបានយកទៅប្រើក្នុងប្រទេសទាំងអស់ ក្នុងរយៈពេលដូចគ្នា (២០១៤-១៥) ដូច្នេះអាចធ្វើការប្រៀបធៀបគ្នាបានរវាងប្រទេសទាំងនោះ។
- អង្កេតបានផ្តោតលើទិដ្ឋភាពផ្សេងៗ និងលទ្ធផលនៃចំណាកស្រុក (តារាង១.១) ដូច្នេះអាចបង្ហាញបានសព្វគ្រប់ពីវដ្តនៃចំណាកស្រុក។
- គម្រោងនេះពិនិត្យលើកម្មវិធីដំណើរការផ្នែកគោលនយោបាយរបស់ប្រទេសនានា លើ ៥ វិស័យសំខាន់ៗ។
- ការស្រាវជ្រាវបែបបរិមាណ និងបែបគុណភាព បានយកមកប្រើគ្នាដើម្បីប្រមូលទិន្នន័យបឋមយ៉ាងច្រើនលើប្រទេសដៃគូទាំង ១០។
  - 1) **អង្កេតគ្រួសារ** លើ ២០០០ គ្រួសារជាមធ្យម ក្នុងប្រទេសនីមួយៗ មានទាំងគ្រួសារធ្វើចំណាកស្រុក និងមិនធ្វើចំណាកស្រុក។ សរុបទាំងអស់ គម្រោងនេះបានធ្វើសម្ភាសន៍ជាង ២០.៥០០ គ្រួសារ។
  - 2) **អង្កេតសហគមន៍** សរុប ៥៩០ អាជ្ញាធរមូលដ្ឋាន និងអ្នកដឹកនាំសហគមន៍ ក្នុងឃុំនានាដែលមានការធ្វើសម្ភាសន៍គ្រួសារ។
  - 3) **សម្ភាសន៍ស៊ីជម្រៅបែបគុណភាពលើអ្នកពាក់ព័ន្ធ** បានធ្វើឡើងជាមួយអ្នកពាក់ព័ន្ធសំខាន់ៗដែលតំណាងឲ្យអាជ្ញាធរថ្នាក់ជាតិ និងថ្នាក់មូលដ្ឋាន មជ្ឈដ្ឋានសិក្សាអប់រំ អង្គការអន្តរជាតិ សង្គមស៊ីវិល និងវិស័យឯកជន។ សរុបមក បានធ្វើ ៣៧៦ សម្ភាសន៍ក្នុងប្រទេសទាំង ១០ ។
- ការវិភាគទិន្នន័យបានធ្វើឡើងដោយប្រើបច្ចេកទេសបែបពណ៌នា និង regression ។ បច្ចេកទេសទី១ បង្ហាញនូវលំនាំធំៗ និងទំនាក់ទំនងរវាងអថេរសំខាន់ៗនៃចំណាកស្រុក ជាមួយនឹងគោលនយោបាយសាធារណៈ រីឯបច្ចេកទេសទី២ ជួយឲ្យមានការយល់ដឹងជាក់ស្តែងកាន់តែស៊ីជម្រៅពីទំនាក់ទំនងចុះឡើងទាំងនេះ ដោយមានការត្រួតត្រាលើកត្តាផ្សេងៗទៀតផង។

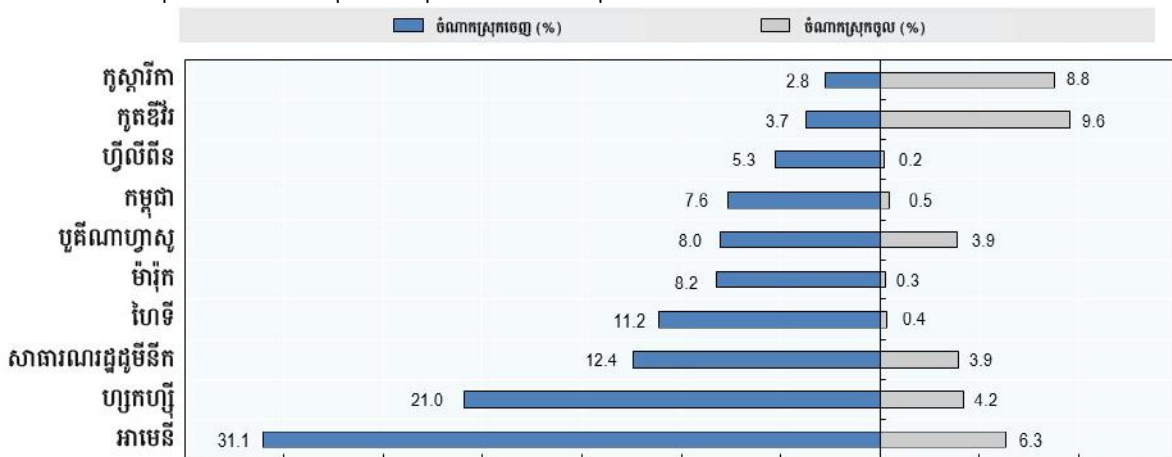
មជ្ឈមណ្ឌលអភិវឌ្ឍន៍ OECD និង គណៈកម្មការអឺរ៉ុប បានរៀបចំក្នុងខែតុលា ២០១៦ នៅក្រុងប៉ារីស នូវកិច្ចសន្ទនាមួយស្តីពី ការទាញយកអត្ថប្រយោជន៍ពីចំណាកស្រុកតាមរយៈ គោលនយោបាយកាន់តែរលូនគ្នា។ ព្រឹត្តិការណ៍នេះបានក្លាយជាវេទិកាសម្រាប់កិច្ចសន្ទនាផ្នែកគោលនយោបាយរវាង អ្នកកសាងគោលនយោបាយនៅតាមប្រទេសដៃគូ អ្នកជំនាញផ្នែកសិក្សាស្រាវជ្រាវ សង្គមស៊ីវិល និង អង្គការពហុភាគីនានា។ ក្នុងនេះ មានការពិភាក្សាពីលទ្ធផលរកឃើញ និងគោលនយោបាយជាក់ស្តែងដែលអាចជួយបង្កើនការចូលរួមចំណែករបស់ការធ្វើចំណាកស្រុក ក្នុងការអភិវឌ្ឍទាំងក្នុងប្រទេសដើម និងប្រទេសទទួលចំណាកស្រុក។ របាយការណ៍ប្រៀបធៀបរវាងប្រទេស និងរបាយការណ៍តាមប្រទេសទាំង ១០ គ្រោងបោះពុម្ពផ្សាយក្នុងឆ្នាំ២០១៧។



**ហេតុអ្វីបានជាសម្រេច IPPMD បានដាក់បញ្ចូលប្រទេសកម្ពុជា ?**

នៅកម្ពុជា ចំណាកស្រុកទៅក្រៅប្រទេសមានច្រើនគួរឲ្យកត់សំគាល់។ តាមទិន្នន័យរបស់ អង្គការសហប្រជាជាតិ (UN) ជនចំណាកស្រុកកម្ពុជាមានប្រមាណ ១,២លាននាក់ក្នុងឆ្នាំ២០១៥ ឬ ៧,៦% នៃប្រជាជនកម្ពុជាសរុប គឺទាបជាង ក្នុងប្រទេសដៃគូភាគច្រើនក្នុង IPPMD (រូបភាព១.២)។ ចំណុចគួរកត់សំគាល់ គឺក្រុមជនចំណាកស្រុកនេះបានកើនឡើង យ៉ាងលឿន។ ស្ថិតិផ្លូវការរបស់កម្ពុជាបង្ហាញថា ពីឆ្នាំ២០១០ ដល់ ២០១៥ ក្រុមជនចំណាកស្រុកបានកើនពី ០,៥ ដល់ ១,២លាននាក់ ឬកើនឡើងប្រមាណ ១៤០% (ជំពូក២)។ យោងតាមទិន្នន័យ IPPMD ដែល ប្រមាណ ១០% នៃប្រជាជន កម្ពុជាអាយុចាប់ពី ១៥ឆ្នាំឡើងទៅ មានផែនការធ្វើចំណាកស្រុក គឺជិតស្មើនឹងកម្រិតមធ្យមក្នុងចំណោមប្រទេសដៃគូនានា។

**រូបភាព១.២៖ កម្ពុជាជាប្រទេសមានចំណាកស្រុកចេញសុទ្ធ  
ក្រុមជនចំណាកស្រុក និងក្រុមជនចំណូលស្រុក គិតជាភាគរយនៃប្រជាជនសរុប (២០១៥)**



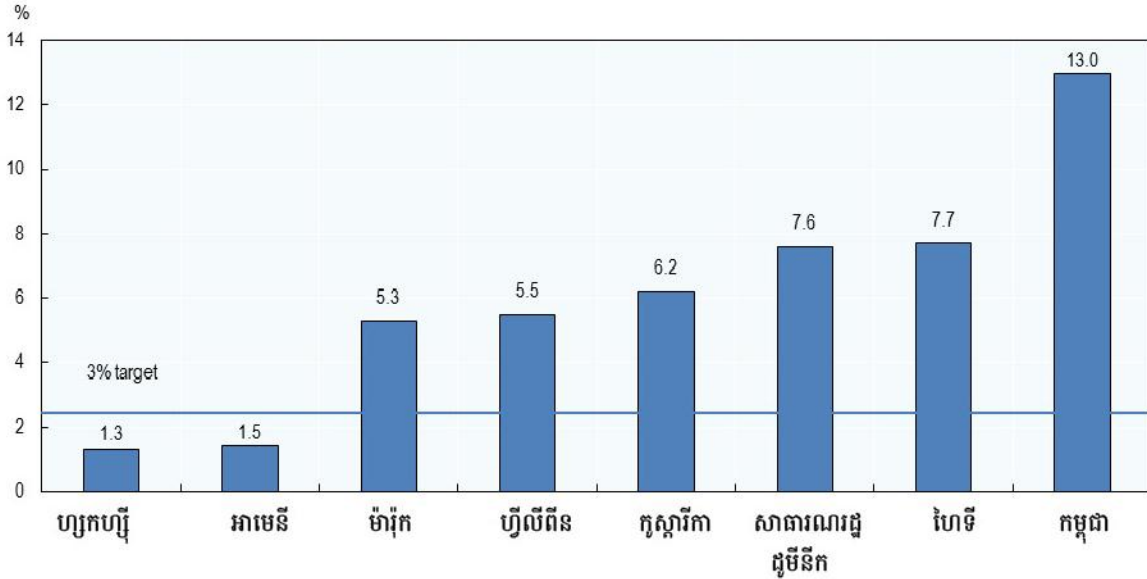
កំណត់សំគាល់៖ ទិន្នន័យបានមកពី ជំរឿនថ្នាក់ជាតិ អង្កេតកម្លាំងពលកម្ម និង បញ្ជីប្រជាជន

ប្រភព៖ UNDESA International Migration Stock: The 2015 Revision (database),

[www.un.org/en/development/desa/population/migration/data/estimates2/estimates15.shtml](http://www.un.org/en/development/desa/population/migration/data/estimates2/estimates15.shtml).

បញ្ជីមកផ្ទះ ធ្វើឡើងដោយជនចំណាកស្រុក គឺជាប្រភពចំណូលដ៏សំខាន់សម្រាប់គ្រួសារជាច្រើននៅកម្ពុជា ហើយ អាចជួយលើកស្ទួយសុខុមាលភាពរបស់គ្រួសារជនចំណាកស្រុក និងជំរុញការអភិវឌ្ឍសេដ្ឋកិច្ច និងសង្គម។ ក្នុងឆ្នាំ២០១៥ លំហូរចូលបញ្ជីមកផ្ទះនៅកម្ពុជា ឡើងដល់ ៥៤២លានដុល្លារ ឬ ៣% នៃប្រាក់ចំណូលជាតិ (World Bank 2016)។ ចំពោះទំហំ និងរបៀបធ្វើប្រាក់នេះ អាស្រ័យលើកត្តាជាច្រើន មានជាអាទិ៍ បុគ្គលិកផ្ទាល់របស់ជនចំណាកស្រុក និង ចំណាយ លើការផ្ញើ និងទទួលប្រាក់នេះ។ ការប្រៀបធៀបរវាងប្រទេសដៃគូទាំង ១០ ក្នុង IPPMD បង្ហាញថា សម្រាប់លំហូរបញ្ជីមក ផ្ទះនៅកម្ពុជា ត្រូវចំណាយអស់ ១៣%នៃទឹកប្រាក់ផ្ញើ ដែលជាចំណាយកម្រិតខ្ពស់ជាងគេ (រូបភាព១.៣)។ ចំណាយនេះក៏ នៅតែខ្ពស់ជាង ធៀបនឹងកម្រិតគោលដៅ ៣%ដែលមានចែងក្នុង គោលដៅអភិវឌ្ឍប្រកបដោយចីរភាព (SDG) (UN 2015)។

រូបភាព១.៣៖ ចំណាយផ្ទេរបញ្ជើមកផ្ទះ នៅកម្ពុជា ខ្ពស់ខ្លាំង ជាងកម្រិតក្នុង SDG  
ចំណាយផ្ទេរបញ្ជើមកផ្ទះ (ជា % នៃទឹកប្រាក់ផ្ញើ) ក្នុងការផ្ទេរប្រាក់ ២០០ដុល្លារ



កំណត់សំគាល់៖ ទិន្នន័យសម្រាប់ក្រីមាសទី២ ឆ្នាំ២០១៦ ដោយដាក់ទម្ងន់តាមចំណែកនៃជនចំណាកស្រុកចេញ នៅក្នុងទិន្នន័យ IPPMD ក្នុងច្រកធ្វើប្រាក់មកផ្ទះចម្បងៗនីមួយៗ។ ទិន្នន័យសម្រាប់ ហ្វីលីពីន និង កូស្តារីកា មិនមានទេ។ ខ្សែបន្ទាត់តំណាងឲ្យ ចំណាយ ៣% ដែលជាគោលដៅទូទៅនៃរបៀបវារៈសកម្មភាព Addis Ababa ។ សម្រាប់កម្ពុជា ការគណនាចំណាយផ្អែកលើ ចំណាយផ្ទេរប្រាក់ តាមច្រកធ្វើប្រាក់មកផ្ទះ ពីថែមកម្ពុជា។

ប្រភព៖ ការគណនារបស់អ្នកនិពន្ធដោយផ្អែកលើ World Bank Remittance Prices Worldwide data, <http://remittanceprices.worldbank.org>.

**តើគម្រោង IPPMD ដំណើរការយ៉ាងដូចម្តេចនៅកម្ពុជា?**

ក្រុមអនុវត្តគម្រោង IPPMD នៅកម្ពុជា បានធ្វើការជាមួយក្រសួងមហាផ្ទៃ (MOI) ដែលដើរតួនាទីជាចំណុចស្នូល ខាងផ្នែករដ្ឋាភិបាល។ ក្រសួងមហាផ្ទៃបានផ្តល់ព័ត៌មានលើអាទិភាព និងគោលនយោបាយរបស់កម្ពុជា និងជួយរៀបចំ សិក្ខាសាលា និងជំនួបទ្វេភាគីផ្សេងៗនៅក្នុងប្រទេស។ ក្រុមអនុវត្តគម្រោង IPPMD ក៏បានធ្វើការជាមួយ វិទ្យាស្ថាន បណ្តុះបណ្តាល និងស្រាវជ្រាវដើម្បីអភិវឌ្ឍន៍កម្ពុជា (CDRI) ដើម្បីធានាឲ្យគម្រោងមានដំណើរការយ៉ាងរលូន។ CDRI បានជួយរៀបចំព្រឹត្តិការណ៍កម្រិតថ្នាក់ជាតិ ចូលរួមចំណែកក្នុងការរចនារៀបចំយុទ្ធសាស្ត្រស្រាវជ្រាវនៅកម្ពុជា ធ្វើការ ចុះសិក្សាដល់កន្លែង និងចងក្រងរបាយការណ៍សម្រាប់ភាគីកម្ពុជា។

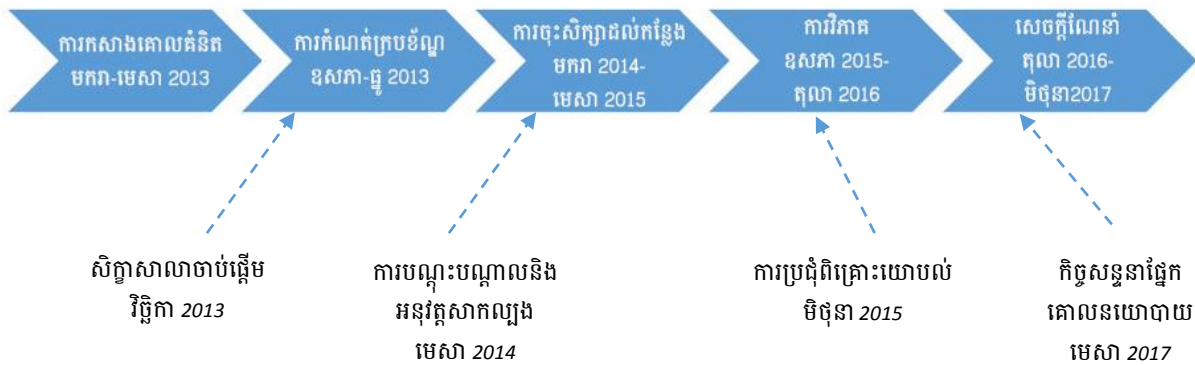
ក្រុមអនុវត្តគម្រោង IPPMD បានរៀបចំកិច្ចប្រជុំ និងសិក្ខាសាលាជាច្រើននៅក្នុងស្រុក ដោយមានជំនួយគាំទ្រពី គណៈប្រតិភូសហភាពអឺរ៉ុបប្រចាំនៅកម្ពុជា។ អ្នកពាក់ព័ន្ធផ្សេងៗដែលបានចូលរួមក្នុងសិក្ខាសាលា និងការជួបប្រជុំទាំងនេះ នឹងត្រូវបានសម្ភាសន៍ ក្នុងពេលបំពេញបេសកកម្មនៅកម្ពុជាហើយ ក៏បានដើរតួនាទីក្នុងការពង្រឹងបណ្តាញនៃដៃគូនានាក្នុង គម្រោង និងកំណត់អាទិភាពស្រាវជ្រាវនៅកម្ពុជា។

នៅខែវិច្ឆិកា ២០១៣ នៅរាជធានីភ្នំពេញ មានការរៀបចំសិក្ខាសាលាមួយដើម្បីចាប់ដំណើរការគម្រោងនៅកម្ពុជា (រូបភាព១.៤) ។ សិក្ខាសាលានេះបានដើរតួនាទីជាវេទិកាមួយ សម្រាប់ការពិភាក្សាពីចំណុចផ្តោតនៃគម្រោងនៅកម្ពុជា រវាង អ្នកកសាងគោលនយោបាយថ្នាក់ជាតិនិងថ្នាក់មូលដ្ឋាន អ្នកតំណាងអង្គការអន្តរជាតិនានា អង្គការផ្សេងៗរបស់និយោជកនិង



និយោជិត អង្គការសង្គមស៊ីវិល និង មជ្ឈដ្ឋានសិក្សាស្រាវជ្រាវ។ មានការមូលមតិគ្នាថា គម្រោងនេះគួរផ្ដោតលើចំណាកស្រុក ជាជាងលើចំណូលស្រុក នៅកម្ពុជា។ ក្រោយមានការពិភាក្សាយ៉ាងផុសផុលនិងសព្វគ្រប់ ក្រុមអនុវត្តគម្រោង IPPMD បានសម្រេចចិត្តផ្ដោតការវិភាគលើ ៤ វិស័យ គឺ ១) ទីផ្សារពលកម្ម ២) កសិកម្ម ៣) ការអប់រំ និង ៤) វិនិយោគ និង សេវាហិរញ្ញវត្ថុ។

រូបភាព១.៤៖ តារាងពេលវេលានៃគម្រោង IPPMD នៅកម្ពុជា



បន្ទាប់ពីក្រុមអនុវត្តគម្រោង IPPMD បានធ្វើសិក្ខាសាលាបណ្តុះបណ្តាល និងធ្វើតេស្តសាកល្បងរួចហើយ CDRI បានប្រមូលទិន្នន័យបែបបរិមាណលើ ២.០០០គ្រួសារ ក្នុង ១០០សហគមន៍ និងបានធ្វើ ២៨ បទសម្ភាសន៍លើអ្នកពាក់ព័ន្ធ (ជំពូក២)។ នៅខែមិថុនា ២០១៥ មានកិច្ចប្រជុំពិគ្រោះយោបល់មួយដើម្បីបង្ហាញ លទ្ធផលរកឃើញដំបូង ដល់ភាគី ពាក់ព័ន្ធនានា រួមមាន អ្នកកសាងគោលនយោបាយ អ្នកសិក្សាស្រាវជ្រាវ និង អង្គការសង្គមស៊ីវិលនៅកម្ពុជា។ កិច្ចប្រជុំនេះ បានពិភាក្សាពី ទស្សនៈនិងការបកស្រាយខុសៗគ្នាលើលទ្ធផលដំបូងៗ ដើម្បីបានជាទុនសម្រាប់ការវិភាគថ្នាក់ជាតិបន្ថែម ទៀត។ កិច្ចសន្ទនាផ្នែកគោលនយោបាយមួយក៏បានរៀបចំឡើង ដើម្បីចែករំលែកមតិយោបល់ផ្នែកគោលនយោបាយ និង ពិភាក្សាជាមួយភាគីពាក់ព័ន្ធ ពីសកម្មភាពជាក់ស្តែងផ្សេងៗ ដើម្បីទាញយកអត្ថប្រយោជន៍ឲ្យបានច្រើនបំផុតពីបញ្ហាចំណាក ស្រុកសំខាន់ៗនៅកម្ពុជា។

**តើរបាយការណ៍នេះមានផ្តល់ព័ត៌មានអ្វីខ្លះពី ចំណងទាក់ទងរវាងចំណាកស្រុក និងការអភិវឌ្ឍ?**

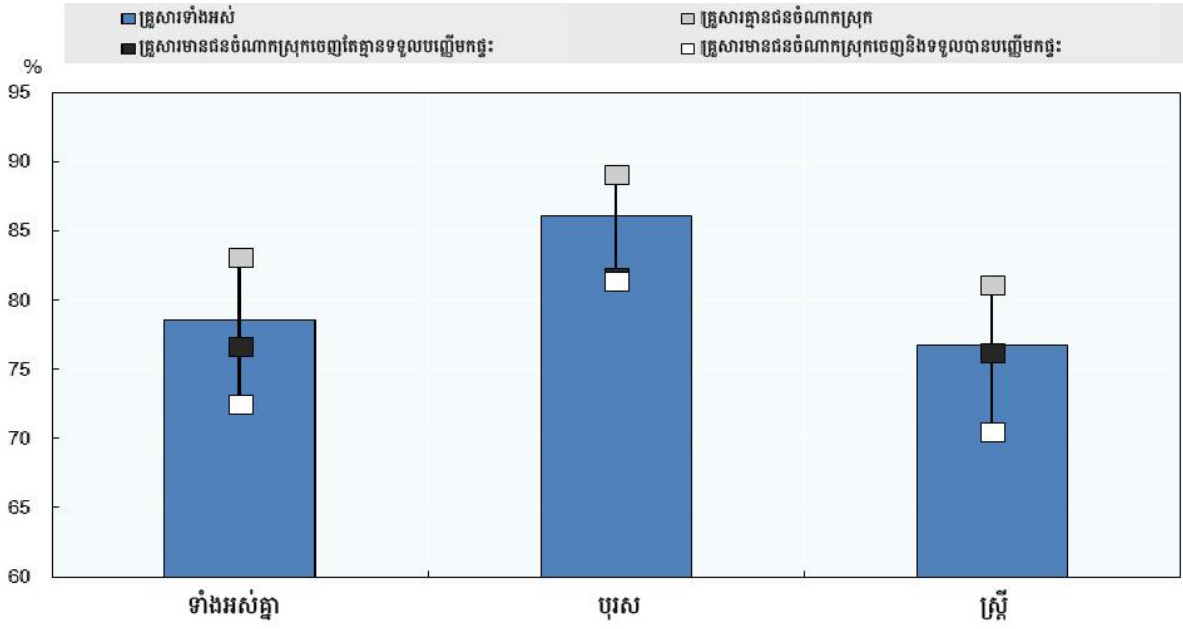
លទ្ធផលរកឃើញមានចុះក្នុងរបាយការណ៍នេះ បង្ហាញថា ចំណាកស្រុកមានសក្តានុពលច្រើនសម្រាប់ជំរុញការ អភិវឌ្ឍ ប៉ុន្តែកម្ពុជាមិនទាន់ទាញយកប្រយោជន៍បានពេញលេញទេ។ ប្រសិនបើ គោលនយោបាយតាមវិស័យផ្សេងៗបាន គិតគូរពីបញ្ហាចំណាកស្រុក សក្តានុពលនេះពិតជាអាចទាញយកជាប្រយោជន៍បាន។ របាយការណ៍នេះបង្ហាញពី ទំនាក់ ទំនងទៅវិញទៅមករវាងចំណាកស្រុក និងគោលនយោបាយសាធារណៈ តាមការវិភាគពីបែបបទដែលចំណាកស្រុក ដែលអាចប៉ះពាល់ដល់វិស័យផ្សេងៗ ដូចជា ទីផ្សារពលកម្ម កសិកម្ម ការអប់រំ វិនិយោគនិងសេវាហិរញ្ញវត្ថុ ជាដើម (ជំពូក៤) នឹងត្រូវរងឥទ្ធិពលពីគោលនយោបាយក្នុងវិស័យទាំងនេះ (ជំពូក៥) ។

**គោលនយោបាយទីផ្សារលក់ និង មានឥទ្ធិពលតិចតួចណាស់លើស្រូវការទប់ស្កាត់ការធ្វើចំណាកស្រុក**

ការបាត់បង់កម្លាំងពលកម្មដោយសារចំណាកស្រុក អាចប៉ះពាល់ខ្លាំងដល់វិស័យខ្លះនៃសកម្មភាពសេដ្ឋកិច្ចជាពិសេស ដោយសារជនចំណាកស្រុកច្រើនស្ថិតក្នុងអាយុកំពុងមានផលិតភាពខ្ពស់បំផុតក្នុងជីវិតរបស់ខ្លួន។ តាមទិន្នន័យប្រមូលបាន លើប្រទេសកម្ពុជា ជាង ៨០% នៃជនចំណាកស្រុក នាពេលបច្ចុប្បន្ន គឺមានអាយុចាប់ពី ១៥ ដល់ ៣៤ឆ្នាំ។ ច្បាស់ណាស់ វិស័យកសិកម្មកំពុងបាត់បង់កម្លាំងពលកម្មកាន់តែច្រើនឡើង ដោយសារចំណាកស្រុក បើសិនប្រៀបធៀបទៅនឹងវិស័យដទៃ ទៀត ដូចជា វិស័យសាងសង់ វិស័យអប់រំ ឬ សុខាភិបាល។ ចំណុចនេះក៏មានគូសបញ្ជាក់ក្នុងបទ សម្ភាសន៍ជាមួយ អ្នកពាក់ព័ន្ធដែរ។ ការថយចុះការផ្គត់ផ្គង់កម្លាំងពលកម្ម បានបង្កកង្វះពលករក្នុងវិស័យកសិកម្មនៅកម្ពុជា ជាពិសេសនៅតាម កសិដ្ឋានផលិតស្រូវក្នុងអំឡុងពេលប្រមូលផល។ កង្វះនេះ ក៏នាំឱ្យចំណាយផលិតកម្មកើនឡើងដែរ។

ចំណាកស្រុកបណ្តាលឱ្យ ប្រព័ន្ធកម្លាំងពលកម្មក្នុងគ្រួសារមានការផ្លាស់ប្តូរ។ សមាជិកនៃគ្រួសារមានជនចំណាក ស្រុក តែងតែធ្វើការតិចជាង គ្រួសារគ្មានជនចំណាកស្រុក ហើយឥទ្ធិពលនេះមានខ្លាំងបំផុត នៅតាមគ្រួសារធ្វើកសិកម្ម។ ចំណុចនេះផ្តល់គំនិតថា ការងារដែលជនចំណាកស្រុកតែងតែធ្វើ (ភាគច្រើនជាការងារទាក់ទងនឹងកសិកម្ម) គឺគ្មានអ្នកណា ធ្វើជំនួសទេ ក្នុងអំឡុងពេលពួកគេអវត្តមាន។ ការទទួលបានបញ្ជីមកផ្ទះផ្សេងៗ ក៏ជះឥទ្ធិពលអវិជ្ជមានទៅលើការសម្រេច ចិត្តរបស់គ្រួសារក្នុងការផ្គត់ផ្គង់កម្លាំងពលកម្មដែរ។ ដោយឡែក ស្ត្រីតែងធ្វើការតិចជាងមុន នៅពេលគ្រួសាររបស់គាត់ទទួល បានបញ្ជីមកផ្ទះ (រូបភាព១.៥)។

រូបភាព១.៥៖ គ្រួសារទទួលបានបញ្ជីមកផ្ទះ តែងមានសមាជិកធ្វើការងារតិចនាក់ជាងមុន ភាគរយនៃសមាជិកគ្រួសារមានអាយុពី ១៥ ដល់ ៦៤ឆ្នាំ កំពុងធ្វើការ

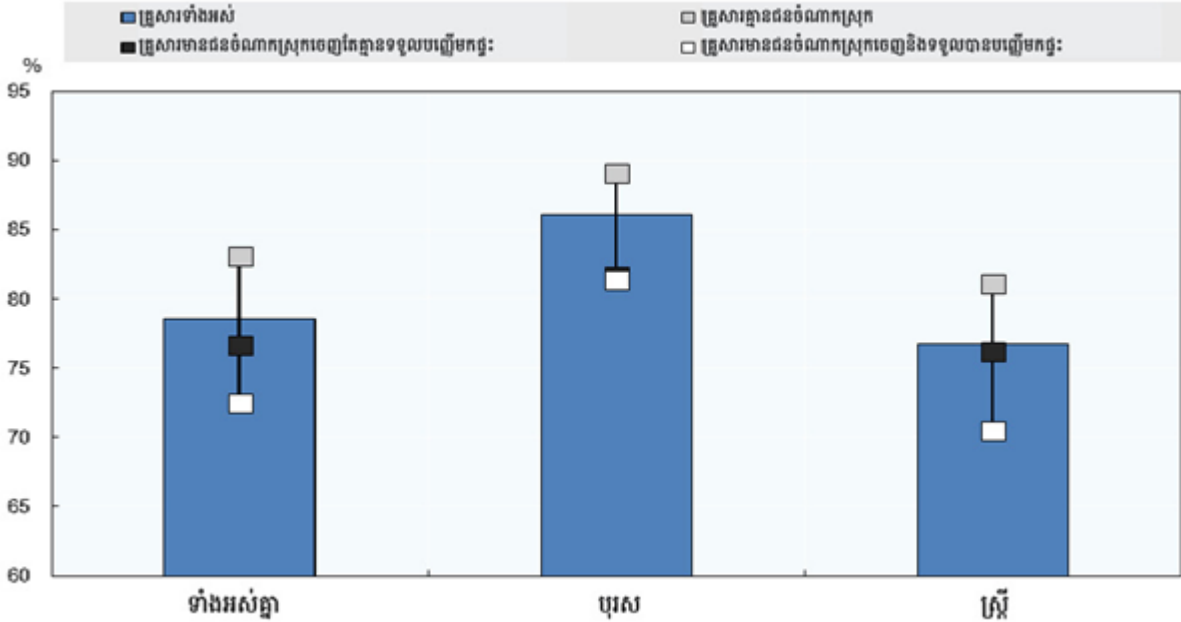


កំណត់សំគាល់៖ លទ្ធផលដែលគិតតាមកំរិតសំខាន់នៃស្ថិតិ គឺមានការបញ្ជាក់ ដូចតទៅ៖ \*\*\*: 99%, \*\*: 95%, \*: 90%

តើគោលនយោបាយទីផ្សារពលកម្ម ជះឥទ្ធិពលអ្វីខ្លះទៅលើចំណាកស្រុក? ការស្រាវជ្រាវរបស់ IPPMD បង្ហាញថា ស្ថាប័នរដ្ឋសម្រាប់ជួយរកការងារ ច្រើនតែព្យាយាមកាត់បន្ថយចំណាកស្រុក តាមការផ្តល់ព័ត៌មានឲ្យបាន កាន់តែប្រសើរពី ទីផ្សារពលកម្មនៅកម្ពុជា។ ប៉ុន្តែអត្រានៃប្រជាជនក្នុងសំណាកដែលបានការងារតាមរយៈស្ថាប័នរដ្ឋ មានកម្រិតទាបត្រឹម ៤% ប៉ុណ្ណោះ។

ការបណ្តុះបណ្តាលនិងអប់រំបច្ចេកទេសនិងវិជ្ជាជីវៈ (TVET) ជាគន្លឹះសំខាន់សម្រាប់ពង្រឹងជំនាញនៅកម្ពុជា ដូចមាន ចែងក្នុង គោលនយោបាយការងារថ្នាក់ជាតិឆ្នាំ២០១៥-២០២៥។ ប៉ុន្តែអង្កេតរបស់ IPPMD បង្ហាញថា មានកម្លាំងពលកម្ម តែ ៥% ប៉ុណ្ណោះ ដែលធ្លាប់បានចូលរួមកម្មវិធីបណ្តុះបណ្តាលវិជ្ជាជីវៈ ហើយភាគច្រើនខាងផ្នែកកសិកម្ម។ ការស្រាវជ្រាវ របស់ IPPMD រកឃើញថា ក្នុងប្រទេសខ្លះកម្មវិធីបណ្តុះបណ្តាលវិជ្ជាជីវៈ ហាក់ជួយឲ្យជនចំណាកស្រុកងាយរកបានការងារ នៅឯបរទេស ប៉ុន្តែលទ្ធផលនៅកម្ពុជាមិនមានបង្ហាញភស្តុតាង ពីចំណងទាក់ទងរវាងកម្មវិធីបណ្តុះបណ្តាលវិជ្ជាជីវៈ និង ផែនការធ្វើចំណាកស្រុកនោះទេ។

រូបភាព១.៦៖ គ្រួសារទទួលបានបញ្ជីមករៈ តែងមានសមាជិកធ្វើការងារតិចនាក់ជាងមុន ភាគរយនៃសមាជិកគ្រួសារមានអាយុពី ១៥ ដល់ ៦៤ឆ្នាំ កំពុងធ្វើការ



កំនត់សំគាល់: សំណាកគំរូរាប់បញ្ចូល តែគ្រួសារណាដែលមានអ្នកចំណាកស្រុកត្រលប់មកវិញ ប្រភព: ការគណនាផ្ទាល់របស់អ្នកនិពន្ធដោយផ្អែកលើទិន្នន័យ IPPMD

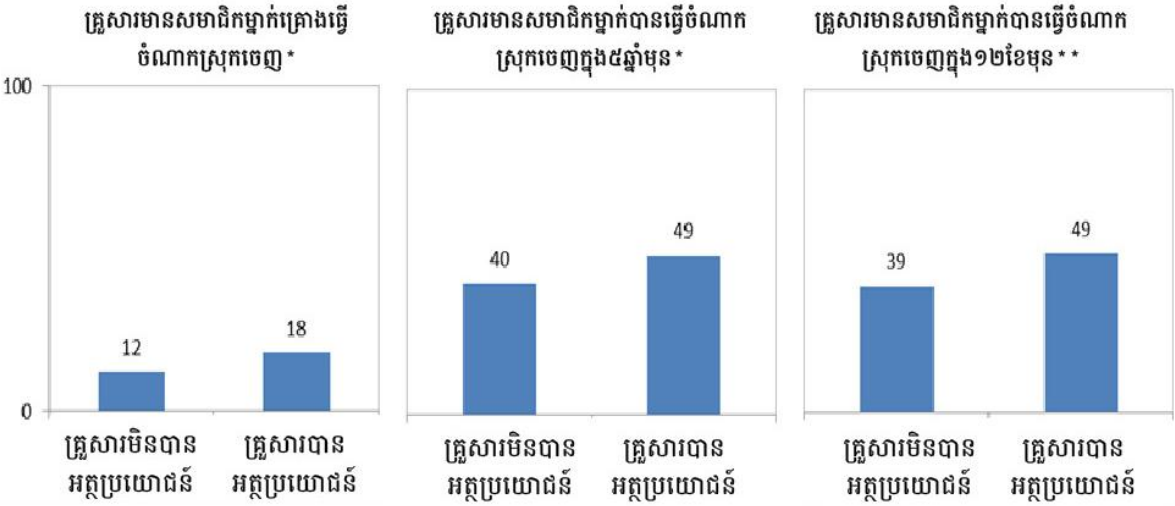
ម្យ៉ាងវិញទៀត កម្មវិធីផ្តល់ការងាររបស់រដ្ឋ (PEPs) (ឧទាហរណ៍ គម្រោងផ្តល់អាហារសម្រាប់ការបំពេញការងារ និងគម្រោងផ្តល់ប្រាក់សម្រាប់ការបំពេញការងារ) ហាក់ដូចមានចំណងទាក់ទងជាមួយ កំណើនចំណាកស្រុក។ នៅតាម សហគមន៍ដែលមានកម្មវិធី PEPs អត្រាមធ្យមនៃគ្រួសារមានជនចំណាកស្រុកចេញ តែងខ្ពស់ជាង នៅតាមសហគមន៍ ដែលគ្មានកម្មវិធី PEPs។ ក្នុងនេះ កំណើនប្រាក់ចំណូលទទួលបានតាមរយៈ PEPs អាចជួយផ្តល់ទុនដល់ការធ្វើ ចំណាកស្រុករបស់សមាជិកគ្រួសារ។

**ឧបត្ថម្ភធនផ្នែកកសិកម្ម ជះឥទ្ធិពលដល់ការធ្វើចំណាកស្រុក**

គោលនយោបាយកសិកម្ម ក៏អាចជះឥទ្ធិពលទៅលើចំណាកស្រុក និងការសម្រេចចិត្តធ្វើបញ្ជីមកផ្ទះដែរ។ គ្រួសារជាច្រើនក្នុងសំណាក IPPMD ដែលទទួលបានអត្ថប្រយោជន៍ពីឧបត្ថម្ភធនផ្នែកកសិកម្ម ច្រើនតែមានសមាជិកគ្រោងធ្វើចំណាកស្រុក (រូបភាព១.៧)។ ចំណុចនេះផ្តល់គំនិតថា ឧបត្ថម្ភធនផ្នែកកសិកម្មជួយឲ្យមានចំណាកស្រុកចេញ តាមរយៈការផ្តល់ប្រាក់ចំណូលបន្ថែមបានច្រើនគ្រប់គ្រាន់សម្រាប់ដោះស្រាយចំណាយលើដំណើរ។ លទ្ធផលរកឃើញក៏បង្ហាញដែរថា គ្រួសារទទួលបានឧបត្ថម្ភធនផ្នែកកសិកម្ម តែងតែទទួលបានបញ្ជីមកផ្ទះ ការច្រើនជាង អ្នកមិនទទួលបានឧបត្ថម្ភធន។ ម្យ៉ាងទៀត ឧបត្ថម្ភធនដែលផ្តល់ឲ្យគ្រួសារនានានូវមធ្យោបាយដើម្បីផលិត (ឧទាហរណ៍ គ្រាប់ពូជមានគុណភាពល្អ) និងធ្វើវិនិយោគលើដីធ្លីរបស់ខ្លួន ក៏អាចជួយលើកទឹកចិត្តឲ្យជនចំណាកស្រុកធ្វើបញ្ជីមកផ្ទះវិញ ដើម្បីបានចំណេញកាន់តែច្រើនពីវិនិយោគបែបនេះដែរ។

ការវិភាគទិន្នន័យកាន់តែស៊ីជម្រៅបង្ហាញថា ឧបត្ថម្ភធនផ្នែកកសិកម្មជះឥទ្ធិពលដល់ការធ្វើចំណាកស្រុក ដែលអាចនាំឲ្យមានបញ្ជីមកផ្ទះ។ គ្រួសារទទួលបានឧបត្ថម្ភធនផ្នែកកសិកម្ម គឺច្រើនតែមានសមាជិកធ្វើចំណាកស្រុក ហើយក៏តែងទទួលបានបញ្ជីមកផ្ទះពីសំណាក់ជនទាំងនេះដែរ។

រូបភាព១.៧៖ ឧបត្ថម្ភធនផ្នែកកសិកម្មអាចជួយបង្កើនចំណាកស្រុក និងបញ្ជីមកផ្ទះ  
ភាគរយគ្រួសារទទួលបានឧបត្ថម្ភធនផ្នែកកសិកម្ម បែងចែកតាមលទ្ធផលនៃចំណាកស្រុក



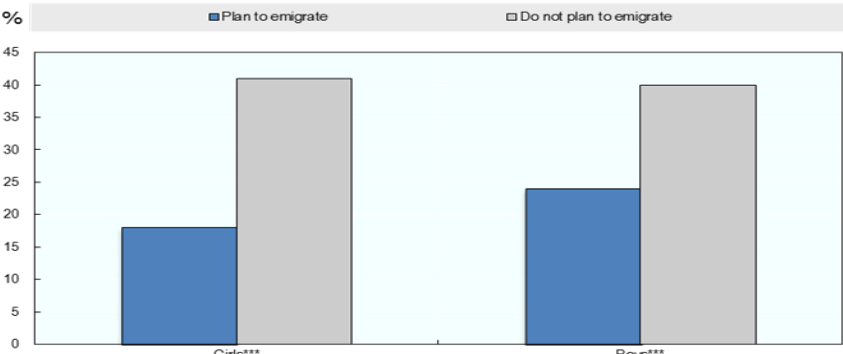
កំណត់សំគាល់៖ លទ្ធផលដែលគិតតាមកំរិតសំខាន់នៃស្ថិតិ គឺមានការបញ្ជាក់ ដូចតទៅ៖ \*\*\*: 99%, \*\*: 95%, \*: 90%។ សម្រាប់រូបភាពខាងឆ្វេងបំផុត រាប់បញ្ចូលតែ សមាជិកគ្រួសារគ្រោងធ្វើចំណាកស្រុកក្នុង ១២ខែខាងមុខប៉ុណ្ណោះ។  
ប្រភព: ការគណនាផ្ទាល់របស់អ្នកនិពន្ធដោយផ្អែកលើទិន្នន័យ IPPMD

**ផលល្អនៃការអប់រំ តែមានកម្រិតទាបជាងអត្ថប្រយោជន៍នៃការធ្វើចំណាកស្រុក**

លទ្ធផលនៃការសិក្សារបស់ IPPMD នៅកម្ពុជាបង្ហាញថា បញ្ជីមកផ្ទះជួយឲ្យគ្រួសារអាចចំណាយបានកាន់តែច្រើនទៅលើការអប់រំរបស់កូនៗ។ ប៉ុន្តែផលល្អនេះ កើតមានសម្រាប់តែគ្រួសារដែលគ្មានជនចំណាកស្រុក។ គ្រួសារមួយដែលមានសមាជិកធ្វើចំណាកស្រុក តែងមានចំណាយលើការអប់រំថយចុះ ហើយបញ្ហានេះបានលុបបំបាត់នូវផលវិជ្ជមាននៃបញ្ជីមកផ្ទះ។ វាបង្ហាញថា កុមារនៅក្នុងគ្រួសាររបស់ជនចំណាកស្រុក តែងត្រូវទទួលរ៉ាប់រងកាន់តែច្រើននូវការងារក្នុងផ្ទះ ឬក៏ទៅ

រកការងារនៅក្រៅផ្ទះ ដើម្បីជំនួសកម្លាំងពលកម្មរបស់ជនចំណាកស្រុក។ ការប្រមើលឃើញពីចំណាកស្រុកទៅថ្ងៃអនាគត ក៏អាចប៉ះពាល់ដល់អត្រាចុះឈ្មោះចូលរៀនដែរ។ ភស្តុតាងបន្ថែមមួយនៃស្ថានភាពនេះ គឺយុវជននិងយុវនារីដែលប្រាប់ពី ចេតនានឹងធ្វើចំណាកស្រុក តែងមានអត្រាខ្ពស់ជាងក្នុងចំណោមអ្នកមិនទៅសាលារៀន (រូបភាព១.៧)។ ដំណើរបែបនេះ ប្រហែលជំរុញឡើង ដោយសារផលល្អនៃការអប់រំតែងមានតិចទាំងក្នុងទីផ្សារពលកម្មនៅកម្ពុជា និងនៅតាមប្រទេសជិតខាង។

រូបភាព១.៨៖ យុវជនមានផែនការធ្វើចំណាកស្រុកចេញ ទំនងមិនសូវបានទៅរៀនសាលាទេ អត្រាយុវជន (អាយុ ១៥-២២ឆ្នាំ) ទៅរៀនសាលា គិតតាមបំណងធ្វើចំណាកស្រុកចេញ



កំណត់សំគាល់៖ លទ្ធផលមានសារៈសំខាន់ខាងស្ថិតិ គឺមានការបញ្ជាក់ ដូចតទៅ៖ \*\*\*: 99%, \*\*: 95%, \*: 90%  
 ប្រភព: ការគណនាផ្ទាល់របស់អ្នកនិពន្ធដោយផ្អែកលើទិន្នន័យ IPPMD

គោលនយោបាយ និងកម្មវិធីផ្នែកអប់រំនានា អាចជួយកាត់បន្ថយការធ្វើចំណាកស្រុកក្នុងបំណងរកចំណូលសម្រាប់ បង់ថ្លៃសិក្សា។ គោលដៅជាយុទ្ធសាស្ត្រមួយនៃ គោលនយោបាយក្នុងវិស័យអប់រំកម្ពុជាឆ្នាំ២០១៤-២០១៨ គឺដើម្បីធានាឲ្យ មានសមធម៌ក្នុងលទ្ធភាពទទួលបានការអប់រំ។ កម្មវិធីដូចជា អាហារូបករណ៍ កម្មវិធីផ្តល់អាហារនៅសាលា និង ការ ចែកចាយសៀវភៅសិក្សានិងម្ហូបអាហារ តែងមានគោលដៅបង្កើនអត្រាទៅរៀនសាលា ជាពិសេស សម្រាប់កុមារក្រីក្រ និង ទន់ខ្សោយ។ កម្មវិធីទាំងនេះកម្រមានជំនួយទ្រទ្រង់ជាហិរញ្ញវត្ថុណាស់ (ឧទាហរណ៍ អាហារូបករណ៍) ហើយតែងមានដែន គ្របដណ្តប់តូច។ ការវិភាគបង្ហាញថា កម្មវិធីទាំងនេះមានឥទ្ធិពលតិចតួចណាស់ ទៅលើការសម្រេចចិត្តធ្វើចំណាកស្រុក របស់ប្រជាជន។

**ចំណាកស្រុកមិនបានដូចជំរុញវិនិយោគទេ**

ទោះបីមានបញ្ជីមកផ្ទះហូរចូលយ៉ាងច្រើនមកកម្ពុជា ក៏ការស្រាវជ្រាវបង្ហាញថា ទឹកប្រាក់ទាំងនោះមិនបានយក ទៅធ្វើវិនិយោគមានផលិតភាព (ក្រៅពីក្នុងការអប់រំ) ទេ។ នេះជាការបាត់បង់ឱកាសយ៉ាងធំមួយ សម្រាប់ប្រទេសដែល កំពុងកសាងឡើងវិញនូវមូលធនភាគច្រើនរបស់ខ្លួន។ ស្រដៀងគ្នានេះដែរ ចំណាកស្រុកត្រឡប់មកវិញហាក់ដូចជាមិនបាន ជួយជំរុញវិនិយោគផ្សេងៗឡើយ ព្រោះគ្រួសារដែលមានជនចំណាកស្រុកត្រឡប់មកវិញ តែងចំណាយតិចលើទ្រព្យខាង កសិកម្ម និងមិនសូវមានធ្វើអាជីវកម្មទេ បើធៀបនឹងគ្រួសារគ្មានជនចំណាកស្រុកត្រឡប់មកវិញ។ គោលនយោបាយសម្រាប់ ជួយគាំទ្រ និងសម្រួលឲ្យគ្រួសារបង្ហូរមកផ្ទះទៅរកការប្រើប្រាស់មានផលិតភាព និងវិធានការជំរុញការធ្វើវិនិយោគ របស់ជនចំណាកស្រុកត្រឡប់វិញ មិនត្រឹមតែផ្តល់អត្ថប្រយោជន៍ដល់សាមីគ្រួសារប៉ុណ្ណោះទេ ប៉ុន្តែថែមទាំងដល់ការអភិវឌ្ឍ ប្រទេសជាតិទៀតផង។

តើគោលនយោបាយតាមវិស័យផ្សេងៗ អាចពន្យល់ពី អត្រាវិនិយោគទាបនៃបញ្ជីមកផ្ទះឬទេ? ការដាក់បញ្ចូល ផ្នែកហិរញ្ញវត្ថុ (ឧទាហរណ៍ ការមានគណនីនៅធនាគារ) សំខាន់ជាខ្លាំងក្នុងការតម្រង់ទិសបញ្ជីមកផ្ទះ ទៅខាងវិនិយោគមាន ផលិតភាព ហើយវាក៏ជះឥទ្ធិពលទៅលើទឹកប្រាក់នៃបញ្ជីមកផ្ទះ និងជួយជំរុញការផ្ទេរប្រាក់តាមរយៈបណ្តាញផ្លូវការដែរ។ ប៉ុន្តែសព្វថ្ងៃ ការប្រើប្រាស់គណនីធនាគារនៅមានកម្រិតទាបនៅកម្ពុជា ហើយអ្នកទទួលបញ្ជីមកផ្ទះជាច្រើននាក់ ទាំងក្នុង ពេលបច្ចុប្បន្ន និងទៅអនាគត មិនមានគណនីនៅធនាគារទេ។ ម្យ៉ាងទៀត ការចូលរួមក្នុងកម្មវិធីបណ្តុះបណ្តាលផ្នែក ហិរញ្ញវត្ថុនៅមានកម្រិតទាបណាស់ ទាំងក្នុងចំណោមគ្រួសារមានជនចំណាកស្រុក និងគ្រួសារគ្មានជនចំណាកស្រុក ទោះបី អង្គការមិនមែនរដ្ឋាភិបាលនានា និងរដ្ឋាភិបាល បានផ្តួចផ្តើមគំនិតអនុវត្តវាក្តី។ បច្ចុប្បន្ននៅមានមធ្យោបាយសម្រាប់ ពង្រីក លទ្ធភាពបានប្រើប្រាស់គណនីធនាគារ និងកម្មវិធីបណ្តុះបណ្តាលផ្នែកហិរញ្ញវត្ថុ ដើម្បីលើកទឹកចិត្តឲ្យមានការធ្វើបញ្ជីមកផ្ទះ កាន់តែច្រើនតាមរយៈបណ្តាញផ្លូវការ និងសម្រួលឲ្យគ្រួសារនានាអាចធ្វើវិនិយោគមានផលិតភាពច្រើន។

**រៀបចំការគោលនយោបាយកាន់តែល្អនៃគ្រួសារ ក្នុងការប្រើប្រាស់បណ្តាញផ្លូវការសម្រាប់បញ្ជីមកផ្ទះ**

របាយការណ៍នេះវែកញែកថា ចំណាកស្រុក ឆ្លងតាមទិដ្ឋភាពផ្សេងៗ ដូចជា ចំណាកស្រុកចេញ បញ្ជីមកផ្ទះ និង ចំណាកស្រុកត្រឡប់មកវិញ ដូចមានវិភាគក្នុងការសិក្សា IPPMD នេះ អាចជួយរួមចំណែកដល់ការអភិវឌ្ឍសង្គម និង សេដ្ឋកិច្ចកម្ពុជា។ ប៉ុន្តែសក្តានុពលក្នុងការអភិវឌ្ឍនេះ ហាក់ដូចមិនទាន់សម្រេចបានពេញលេញទេ។ របាយការណ៍នេះ ផ្តល់ការបំភ្លឺមួយចំនួនពី បែបបទអាចទាញយកប្រយោជន៍បានកាន់តែប្រសើរពីសក្តានុពលនេះ តាមការពិនិត្យពីឥទ្ធិពល ដោយចេតនា ឬអចេតនានៃគោលនយោបាយតាមវិស័យផ្សេងៗ (ជាពិសេស គោលនយោបាយគ្រប់គ្រង ទីផ្សារពលកម្ម កសិកម្ម ការអប់រំ វិនិយោគនិងសេវាហិរញ្ញវត្ថុ) ក្នុងការសម្រេចចិត្តរបស់ប្រជាជនដើម្បីធ្វើចំណាកស្រុកចេញ ឬចំណាក ត្រឡប់មកវិញ និងក្នុងបែបបទដែលពួកគេធ្វើ និងប្រើប្រាស់បញ្ជីមកផ្ទះ។

លទ្ធផលរកឃើញទាំងនេះបង្ហាញថា ដើម្បីគ្រប់គ្រងលើផលប៉ះពាល់នៃចំណាកស្រុកទៅលើការអភិវឌ្ឍ ប្រទេស នីមួយៗត្រូវមានក្របខ័ណ្ឌគោលនយោបាយល្អនៃគ្រួសារ។ កម្ពុជាបានចាប់ផ្តើមអនុម័តនាពេលថ្មីៗនូវ គោលនយោបាយស្តីពី ចំណាកស្រុក។ គោលនយោបាយស្តីពីការគ្រប់គ្រងលើចំណាកស្រុកនៃកម្លាំងពលកម្ម សំដៅកែលំអការគ្រប់គ្រងសេវាផ្តល់ ការងារ និងការពារពលករកម្ពុជានៅឯបរទេស (MOLVT 2015)។ ប៉ុន្តែបណ្តាក្រសួងទទួលបន្ទុកលើវិស័យផ្សេងៗ ជាញឹកញយបានមើលរំលងផលប៉ះពាល់នៃចំណាកស្រុកទៅលើវិស័យរៀងៗខ្លួន ក៏ដូចជា ឥទ្ធិពលនៃគោលនយោបាយរបស់ ក្រសួងទៅលើចំណាកស្រុក។ របាយការណ៍នេះស្នើឲ្យគិតគូរពីចំណាកស្រុក នៅពេលរចនារៀបចំគោលនយោបាយ សម្រាប់វិស័យផ្សេងៗ និង រៀបចំផែនការអភិវឌ្ឍន៍កម្រិតជាតិសម្រាប់ប្រទេសកម្ពុជា។

ផ្នែកខាងក្រោមនេះមានផ្តល់មតិពី គោលនយោបាយសម្រាប់វិស័យនីមួយៗដែលបានសិក្សាក្នុងគម្រោង IPPMD នៅកម្ពុជា។ ការផ្តល់មតិផ្នែកគោលនយោបាយតាមវិស័យខុសៗគ្នា និង ទិដ្ឋភាពផ្សេងៗនៃចំណាកស្រុកដែលផុសចេញពី ការសិក្សាក្នុងប្រទេសទាំង ១០ មានចុះនៅក្នុងរបាយការណ៍ប្រៀបធៀប IPPMD (OECD 2017) ។

**ការដាក់បញ្ចូលបញ្ហាចំណាកស្រុកនិងការអភិវឌ្ឍ ទៅក្នុងគោលនយោបាយលើទីផ្សារពលកម្ម**

ដោយសារចំណាកស្រុកចេញ ទីផ្សារពលកម្មកម្ពុជាកំពុងបាត់បង់ពលករមិនសូវមានជំនាញ ជាពិសេសក្នុងវិស័យ កសិកម្ម។ វិស័យនេះប្រឈមមុខនឹងកង្វះកម្លាំងពលកម្ម ជាពិសេសនៅតាមតំបន់ជនបទ។ ឱកាសការងារល្អប្រសើរជាង និងប្រាក់កម្រៃខ្ពស់ជាងនៅឯបរទេស បានទាក់ទាញពលករជាច្រើនដែលមានជំនាញសមស្រប។ អង្កេត IPPMD បាន រកឃើញថា ស្ថាប័នរដ្ឋជួយការងារ និង កម្មវិធីបណ្តុះបណ្តាលវិជ្ជាជីវៈផ្សេងៗ មានផលប៉ះពាល់តិចតួចទៅលើការ



សម្រេចចិត្តធ្វើចំណាកស្រុក ហើយភាគច្រើនប្រហែលដោយសារអត្រាការងារបាន ធ្វើតាមនោះមានកម្រិតទាប រីឯ ដែនគ្របដណ្តប់ក៏មានត្រឹមតែតំបន់ខ្លះៗ។

- ត្រូវពង្រីកសកម្មភាពស្ថាប័នជួយរកការងារ ដើម្បីឲ្យដល់ជនចំណាកស្រុកចេញកំពុងស្ថិតនៅឯបរទេស និងជន ចំណាកស្រុកត្រឡប់មកដល់ផ្ទះវិញ ដើម្បីធានាឲ្យពួកគេទទួលបានព័ត៌មាន និងអាចទទួលបានការងារមានប្រាក់ កម្រៃជាផ្លូវការ។ ទំនាក់ទំនងកាន់តែជិតស្និទ្ធរវាងស្ថាប័នជួយរកការងារ នឹងវិស័យឯកជន សំខាន់ជាខ្លាំងដើម្បី សម្រេចកិច្ចការនេះ។
- កែលម្អកម្មវិធីបណ្តុះបណ្តាលវិជ្ជាជីវៈ ដើម្បីឲ្យវាកាន់តែចំគោលដៅ និងអាចបន្ស៊ីតម្រូវការជាមួយនឹងការផ្គត់ផ្គង់ បាន។ ក្នុងនេះ ការធ្វើផែនទីនៃកង្វះកម្លាំងពលកម្ម និងការពង្រឹងយន្តការសម្របសម្រួលជាមួយវិស័យឯកជន គឺជាជំហានដ៏សំខាន់។ កម្មវិធីបណ្តុះបណ្តាលក៏សំដៅជួយសម្រួលឲ្យជន ចំណាកស្រុកត្រឡប់មកវិញ បានចូល ទៅក្នុងទីផ្សារពលកម្មដែរ។

**ការទាញយកប្រយោជន៍ឲ្យបានច្រើនបំផុតពីចំណាកស្រុក ដើម្បីជំរុញការអភិវឌ្ឍវិស័យកសិកម្ម**

ដោយសារកសិកម្មបន្តដើរតួនាទីយ៉ាងសំខាន់នៅកម្ពុជា ដូច្នេះជាការសំខាន់បំផុតដែលកម្ពុជាត្រូវបង្កើតយន្តការដើម្បី ទាញយកប្រយោជន៍ឲ្យបានច្រើនជាអតិបរមាពីចំណាកស្រុក ដើម្បីជំរុញការអភិវឌ្ឍវិស័យនេះ។ ប៉ុន្តែការវិភាគផ្នែកលើ ទិន្នន័យ IPPMD បង្ហាញថា ចំណាកស្រុកមានឥទ្ធិពលតិចតួចទៅលើវិស័យកសិកម្មនៅកម្ពុជា។ ចំណាកស្រុកចេញ មិនបានផ្លាស់ប្តូរការប្រើប្រាស់កម្លាំងពលកម្មកសិកម្មក្នុងគ្រួសារ នៅក្នុងគ្រួសារដែលមានជនចំណាកស្រុកចេញនោះទេ។ ជាក់ស្តែង គ្រួសារមានជនចំណាកស្រុកចេញ តែងមានជួលប្រើកម្លាំងពលកម្មកសិកម្មពីខាងក្រៅ តិចជាង គ្រួសារគ្មាន ជនចំណាកស្រុកចេញ។ ស្ថានភាពនេះអាចជាការបាត់បង់ឱកាសមួយ ដើម្បីញ៉ាំងឲ្យទីផ្សារពលកម្មក្នុងវិស័យនេះរស់រវើក ឡើងវិញ។ ចំណាកស្រុកមិនបាននាំមកនូវ ការធ្វើវិនិយោគក្នុងវិស័យកសិកម្មទេ។ បញ្ជើមកផ្ទះ និងចំណាកស្រុកត្រឡប់វិញ មិនមែនជា កត្តានាំឲ្យមានការធ្វើវិនិយោគលើទ្រព្យសម្បត្តិ និងការធ្វើពិពិធកម្មក្នុងវិស័យកសិកម្ម ឬក៏ ការធ្វើវិនិយោគក្នុង អាជីវកម្មមិនមែនកសិកម្មនោះទេ។ នេះជាបញ្ហាមួយគួរឲ្យកត់សំគាល់ ព្រោះរដ្ឋាភិបាលបានដាក់វិស័យកសិកម្មជាវិស័យ ចំបង និងជាចំណុចស្នូល នៅក្នុងយុទ្ធសាស្ត្រអភិវឌ្ឍន៍របស់ខ្លួន។ គោលនយោបាយបានអនុម័តចេញ ជាពិសេសទាក់ទង នឹងឧបត្ថម្ភធនផ្នែកកសិកម្ម ក៏ជះឥទ្ធិពលទៅលើចំណាកស្រុកដែរ។ គ្រួសារទទួលបានអត្ថប្រយោជន៍ពីឧបត្ថម្ភធន ផ្នែកកសិកម្ម ច្រើនតែ មានសមាជិកម្នាក់គ្រោងធ្វើចំណាកស្រុកចេញ មានសមាជិកម្នាក់ធ្លាប់ធ្វើចំណាកស្រុកចេញ និងធ្លាប់ ទទួលបានបញ្ជើមកផ្ទះទៀតផង។ ស្ថានភាពនេះមានផលពាក់ព័ន្ធដល់ គោលនយោបាយសំដៅ:

- ធានាឲ្យ គ្រួសារធ្វើកសិកម្មអាចទទួលបានកម្លាំងពលកម្មកសិកម្ម នៅពេលមានតម្រូវការ។ ដែនគ្រប ដណ្តប់ កាន់តែធំនៅតំបន់ជនបទរបស់ស្ថាប័នទីផ្សារពលកម្មនានា អាចជួយឲ្យគ្រួសារធ្វើកសិកម្ម រកបានអ្នកមកជំនួស កម្លាំងពលកម្មដែលបាត់បង់ទៅដោយសារចំណាកស្រុកចេញ។ បើសិនគ្មានស្ថាប័នបែបនេះទេ វិស័យកសិកម្ម សន្តិសុខស្បៀង និងភាពក្រីក្រ អាចយ៉ាប់យឺនថែមទៀត នៅតាមតំបន់ដែលបានអត្រាចំណាកស្រុកចេញខ្ពស់។
- ផ្តល់ភាពងាយស្រួលដល់ លំហូរនៃបញ្ជើមកផ្ទះទៅខាងវិនិយោគផលិតភាព ដូចជាតាមរយៈការធានាថា ប្រតិបត្តិកររដ្ឋប្រាក់មានធ្វើសកម្មភាពនិងមានតម្លៃសមរម្យនៅតាមតំបន់ជនបទ គ្រួសារនានាមានការបណ្តុះ បណ្តាលផ្នែកវិនិយោគនិងមានជំនាញផ្នែកហិរញ្ញវត្ថុគ្រប់គ្រាន់ ហើយហេដ្ឋារចនាសម្ព័ន្ធក៏មានជាស្រេច។ ការរាំង ស្ទះធ្វើឲ្យចយចុះវិនិយោគក្នុងវិស័យកសិកម្ម គឺជា ការខាតបង់ឱកាសប្រើប្រាស់សក្តានុពលនៃបញ្ជើមកផ្ទះនិង

ចំណាកស្រុកត្រឡប់មកវិញ ដើម្បីជំរុញការអភិវឌ្ឍក្នុងវិស័យនេះ។ ម្យ៉ាងទៀត ឧបសគ្គផ្នែកសេដ្ឋកិច្ច និង រដ្ឋបាល ដូចជា ចំណាយខ្ពស់លើការផ្ញើបញ្ជី និងកង្វះខាតកម្មវិធីជួយឲ្យជនចំណាកស្រុកត្រឡប់មកវិញបាន ចូលមករួមរស់ជាថ្មីក្នុងសង្គម ក៏អាចកាត់បន្ថយសក្តានុពលនៃកត្តាទាំងនេះដែរ។

- ចងក្លាប់ជំនួយទ្រទ្រង់ផ្នែកកសិកម្មជាមួយនឹងលទ្ធផលក្រោយការអនុវត្ត ជាជាងផ្តល់ជំនួយឲ្យជាមុន។ ការវិភាគ លើឧបត្ថម្ភធនផ្នែកកសិកម្មនៅកម្ពុជាបង្ហាញថា កម្មវិធីនានាដែលគ្មានការចងក្លាប់ក្នុងកម្រិតណាមួយទៅនឹង លទ្ធផល ឬក៏គ្មានផ្តល់នូវទ្រព្យសកម្មមិនអាចដោះដូរបាន (ឧទាហរណ៍ ដីធ្លី) អាចជួយជំរុញឲ្យមានចំណាកស្រុក ចេញកាន់តែច្រើនថែមទៀត។ ស្ថានភាពបែបនេះ អាចជួយពីគោលដៅនៃកម្មវិធី ប្រសិនបើវាសំដៅតែរក្សាទុក កសិករនៅក្នុងប្រទេស និងក្នុងវិស័យកសិកម្មនោះ។ ក្នុងពេលជាមួយគ្នា ការចងក្លាប់ឧបត្ថម្ភធនទៅនឹងលទ្ធផល មិនគួរបង្កឧបសគ្គដល់ការពិតជាក់ស្តែងដែលថា ឧបត្ថម្ភធន អាចជួយបង្កើនបញ្ជីមកផ្ទះ និងបានជាប្រយោជន៍ ដល់គ្រួសារនានានោះទេ។

**ការពង្រឹងចំណងទាក់ទងរវាងចំណាកស្រុក និងវិនិយោគក្នុងវិស័យអប់រំ**

លទ្ធផលរកឃើញតាមគម្រោង IPPMD បង្ហាញពី ចំណងទាក់ទងសំខាន់ៗជាច្រើនរវាងចំណាកស្រុក នឹង ការអប់រំនៅកម្ពុជា។ គ្រួសារទទួលបានបញ្ជីមកផ្ទះ តែងមានចំណាយលើការអប់រំ ច្រើនជាង គ្រួសារមិនបានទទួលបញ្ជី ដូច្នោះ បញ្ជីជួយជំរុញវិនិយោគលើធនធានមនុស្ស។ លទ្ធផលក៏បង្ហាញដែរថា អត្រាបោះបង់ការសិក្សានៅមធ្យមសិក្សា មានកម្រិតខ្ពស់ជាងគេក្នុងចំណោម ក្មេងប្រុសក្នុងគ្រួសារមានជនចំណាកស្រុកចេញនៅជនបទ។ បញ្ហានេះអាចជំរុញឡើង មួយភាគ ដោយសារបំណងធ្វើចំណាកស្រុកចេញទៅធ្វើការងារមានជំនាញទាបនៅក្រៅប្រទេស បានកាត់បន្ថយទឹកចិត្តចង់ ចូលរៀនថ្នាក់ឧត្តមសិក្សា។ ឥទ្ធិពលវិជ្ជមាននៃបញ្ជីមកផ្ទះទៅលើការវិនិយោគខាងផ្នែកអប់រំ គួរមានគូបផ្សំគ្នាដែរ ជាមួយ នឹងវិនិយោគលើហេដ្ឋារចនាសម្ព័ន្ធផ្នែកអប់រំ ដើម្បីធានាឲ្យប្រជាជនទទួលបានការអប់រំប្រកបដោយគុណភាព។ សំខាន់ដូច គ្នាដែរ ត្រូវធានាឲ្យយុវជន ជាពិសេសនៅតាមតំបន់ជនបទដែលមានអត្រាចំណាកស្រុកចេញកម្រិតខ្ពស់ មានមធ្យោបាយ និងទឹកចិត្ត ដើម្បីបញ្ចប់បានពេញលេញនូវវដ្តដំបូងនៃការអប់រំនៅកម្ពុជា។

គោលនយោបាយអប់រំហាក់មិនសូវមានឥទ្ធិពលច្រើនទេទៅលើ ការសម្រេចចិត្តធ្វើចំណាកស្រុករបស់គ្រួសារ។ លទ្ធផលរកឃើញបង្ហាញពីចំណងទាក់ទងវិជ្ជមាន រវាងការទទួលបានអត្ថប្រយោជន៍ពីគោលនយោបាយផ្នែកអប់រំ នឹងការ ទទួលបានបញ្ជីមកផ្ទះ ប៉ុន្តែគោលនយោបាយនេះ ហាក់ដូចមិនមានឥទ្ធិពលទៅលើការសម្រេចចិត្តធ្វើចំណាកស្រុកចេញនោះ ទេ។ ហេតុផលមួយនៃចំណងទាក់ទងខ្សោយនេះ អាចមកពីកម្មវិធីនានាពីងផ្នែកខ្លាំងលើជំនួយទ្រទ្រង់មិនមែនជាប្រាក់ កាក់ និងគ្របដណ្តប់បានតិចតំបន់ណាស់។

- បង្កើនវិនិយោគលើហេដ្ឋារចនាសម្ព័ន្ធផ្នែកអប់រំ ដើម្បីឆ្លើយតបនឹង កំណើនតម្រូវការនូវការអប់រំដោយសារមាន បញ្ជីមកផ្ទះ ដើម្បីឲ្យប្រជាជនអាចទទួលបានការអប់រំប្រកបដោយគុណភាព។
- ពង្រីកកម្មវិធីចែកចាយសាច់ប្រាក់និងសម្ភារៈ នៅតាមតំបន់មានចំណាកស្រុកចេញកម្រិតខ្ពស់ ដើម្បីឲ្យយុវជន មានមធ្យោបាយរៀនចប់មធ្យមសិក្សា។

**ការពង្រឹងចំណងទាក់ទងរវាងចំណាកស្រុកការវិនិយោគ សេវាហិរញ្ញវត្ថុ និងការអភិវឌ្ឍ**

ការស្រាវជ្រាវនេះបានរកឃើញថា បញ្ជីមកផ្ទះមានទំនាក់ទំនងអវិជ្ជមាន ជាមួយនឹងកម្មសិទ្ធិលើអាជីវកម្ម។ គ្រួសារទទួលបានប្រាក់បញ្ញើ ពុំសូវឃើញមានប្រកបរបរអាជីវកម្មទេ។

លទ្ធផលរកឃើញក្នុងគម្រោង IPPMD បង្ហាញពីទំនាក់ទំនងតិចតួចពេក ឬក៏អវិជ្ជមានផង រវាងបញ្ជីមកផ្ទះ ចំណាកស្រុកត្រឡប់វិញ នឹងវិនិយោគ។ បញ្ជីមកផ្ទះគ្មានចំណងទាក់ទង ទោះវិជ្ជមានឬអវិជ្ជមានក្តី ជាមួយនឹង អាជីវកម្ម ឬ កម្មសិទ្ធិលើអចលនទ្រព្យនោះទេ។ ក្នុងបរិបទដែលចំណាកស្រុកច្រើនតែជាយុទ្ធសាស្ត្រដោះទាល់ក្នុងជីវភាពរស់នៅ បញ្ជីមកផ្ទះភាគច្រើនណាស់តែងយកទៅប្រើសម្រាប់ទិញស្បៀងអាហារ ថែទាំសុខភាព និងសងបំណុល ហើយវាអាចមិនធំគ្រប់គ្រាន់សម្រាប់ធ្វើវិនិយោគមានផលិតភាពនោះទេ។ ការទទួលបានបញ្ជីមកផ្ទះ ក៏មិនជាប់ទាក់ទងនឹង ការធ្វើវិនិយោគទៅលើទ្រព្យផលិតកម្ម ដូចជា ដីមិនមែនសម្រាប់កសិកម្ម ឬ អចលនទ្រព្យ នោះដែរ។ គេរកឃើញទៀតថា ចំណាកស្រុកត្រឡប់មកវិញមានទំនាក់ទំនងអវិជ្ជមានជាមួយនឹង កម្មសិទ្ធិលើអាជីវកម្ម។

មួយវិញទៀត ការមានគណនីនៅធនាគារ ហាក់ដូចមានឥទ្ធិពលវិជ្ជមានទៅលើ លំនាំនៃបញ្ជីមកផ្ទះ។ ក្រៅពីការសម្រួលឲ្យបញ្ជីមកផ្ទះអាចមានទឹកប្រាក់កាន់តែច្រើន ការប្រើប្រាស់គណនីនៅធនាគារក៏ជួយកាត់បន្ថយការធ្វើប្រាក់តាមរយៈបណ្តាញក្រៅផ្លូវការដែរ។ ប៉ុន្តែការប្រើប្រាស់គណនីនៅធនាគារមានកម្រិតទាបណាស់នៅកម្ពុជា ហើយអ្នកទទួលបញ្ជីជាច្រើននាក់ ទាំងនៅពេលបច្ចុប្បន្ន និងទៅអនាគត មិនមានលទ្ធភាពប្រើប្រាស់ គណនីនៅធនាគារជាផ្លូវការនោះទេ។ គោលនយោបាយដើម្បីបង្កើនលទ្ធភាពប្រើប្រាស់គណនីនៅធនាគារអាចជួយជំរុញការធ្វើបញ្ជីមកផ្ទះ និងសម្រួលឲ្យវាហូរឆ្លងកាត់តាមស្ថាប័នហិរញ្ញវត្ថុផ្លូវការ។

- លើកស្ទួយសហគ្រិនភាពឆ្លងតាម ដំណាក់កាលផ្សេងៗនៃការអភិវឌ្ឍន៍ ដូចជាការបង្កើតនិងគ្រប់គ្រងអាជីវកម្ម ជួយឲ្យជនចំណាកស្រុកត្រឡប់វិញ និងគ្រួសារទទួលបញ្ជីមកផ្ទះ ចេះជំនះលើឧបសគ្គរាំងលើការវិនិយោគ។ ជំរុញការធ្វើវិនិយោគបញ្ជីមកផ្ទះ ឲ្យវាកាន់តែមានផលិតភាព។
- អនុវត្តកម្មវិធីអប់រំផ្នែកហិរញ្ញវត្ថុថ្នាក់ជាតិ ដើម្បីបង្កើនចំណេះដឹងផ្នែកហិរញ្ញវត្ថុដល់ប្រជាជនកម្ពុជាទូទៅ ជនចំណាកស្រុក និងជាពិសេស គ្រួសាររបស់ពួកគេ ដើម្បីជំរុញការហូរចូល បញ្ជីមកផ្ទះឲ្យបានកាន់តែច្រើន ទៅខាងវិនិយោគមានផលិតភាព។
- កាត់បន្ថយចំនួនប្រជាជនកម្ពុជាដែលគ្មានគណនីនៅធនាគារ ដោយពង្រីកវត្តមានរបស់ស្ថាប័ន ហិរញ្ញវត្ថុ និងការផ្តល់សេវាហិរញ្ញវត្ថុ ឲ្យរីកហូរស្រពិចស្រពិលនិងតំបន់មានការអភិវឌ្ឍច្រើន ដើម្បីជំរុញ ការធ្វើបញ្ជីមកផ្ទះតាមច្រកផ្លូវការ។

**ដំណាច់របាយការណ៍**

ជំពូកបន្ទាប់នេះពិភាក្សាពី បែបបទដែលចំណាកស្រុកបានវិវត្តនៅកម្ពុជា និងពិនិត្យពីការស្រាវជ្រាវដែលមានស្រាប់លើទំនាក់ទំនងរវាងចំណាកស្រុក និងការអភិវឌ្ឍ។ ក្នុងនោះក៏មានការពណ៌នាដោយសង្ខេបពី បរិបទនៃគោលនយោបាយបច្ចុប្បន្ន និងក្របខ័ណ្ឌច្បាប់ស្តីពីចំណាកស្រុកដែរ។ ជំពូក៣ មានពន្យល់ពី ការចុះប្រមូលទិន្នន័យ និង វិធីសាស្ត្រវិភាគបានយកមកប្រើសម្រាប់ធ្វើការស្រាវជ្រាវតាមបទពិសោធន៍ជាក់ស្តែង។ ក្នុងនោះក៏មានការបង្ហាញពី លទ្ធផលដែលអង្កេត IPPMD បានរកឃើញទាក់ទងនឹង ចំណាកស្រុកចេញ បញ្ជីមកផ្ទះ និងចំណាកស្រុកត្រឡប់មកវិញដែរ។ ជំពូក៤

ពិភាក្សាពី បែបបទដែលទិដ្ឋភាពទាំងបីនៃចំណាកស្រុក ជះឥទ្ធិពលទៅលើ ៤ វិស័យសំខាន់ៗនៅកម្ពុជា៖ ទីផ្សារពលកម្ម កសិកម្ម ការអប់រំនិងវិនិយោគ និងសេវាហិរញ្ញវត្ថុ។ ជំពូក៥ មានបង្ហាញពីបែបបទដែលគោលនយោបាយក្នុងវិស័យទាំងនេះ ជះឥទ្ធិពលទៅលើលទ្ធផលចំណាកស្រុក។

**កំណត់សំគាល់**

- ១ ដោយសារកង្វះទិន្នន័យ តួនាទីនៃជនចំណាកស្រុកចេញយូរឆ្នាំ (diasporas) ដែលជារឿយៗចូលរួមសកម្មក្នុងសមាគម បណ្តាញវិជ្ជាជីវៈ និងផលប្រយោជន៍ផ្សេងៗក្នុងប្រទេសដើម មិនមានពិនិត្យវិភាគទេក្នុងរបាយការណ៍នេះ។
- ២ ក្រៅពីការផ្ទេរហិរញ្ញវត្ថុ ជាលក្ខណៈប្រាក់បញ្ញើមកផ្ទះ ក៏មាន បញ្ជីបែបសង្គម ដូចជា គំនិត តម្លៃសីលធម៌ មូលធនសង្គម ដែលជនចំណាកស្រុកផ្ទេរមកដែរ។ បញ្ជីបែបសង្គម ជាទិដ្ឋភាពដ៏សំខាន់មួយនៃទំនាក់ទំនង ចំណាកស្រុក-អភិវឌ្ឍន៍ ក៏ពិតមែន ប៉ុន្តែវាធំហួសដែនកំណត់នៃគម្រោងនេះ ដូច្នេះមិនមានលើកមកពិភាក្សាក្នុងរបាយការណ៍នេះទេ។

---

- i ដោយសារកង្វះទិន្នន័យ តួនាទីនៃជនចំណាកស្រុកចេញយូរឆ្នាំ (diasporas) ដែលជារឿយៗចូលរួមសកម្មក្នុងសមាគម បណ្តាញវិជ្ជាជីវៈ និងផលប្រយោជន៍ផ្សេងៗក្នុងប្រទេសដើម មិនមានពិនិត្យវិភាគក្នុងរបាយការណ៍នេះទេ។
- ii ក្រៅពីការផ្ទេរហិរញ្ញវត្ថុ ជាលក្ខណៈប្រាក់បញ្ញើមកផ្ទះ ក៏មាន បញ្ជីបែបសង្គម ដូចជា គំនិត តម្លៃសីលធម៌ មូលធនសង្គម ដែលជនចំណាកស្រុកផ្ទេរមកដែរ។ បញ្ជីបែបសង្គម ជាទិដ្ឋភាពដ៏សំខាន់មួយនៃទំនាក់ទំនង ចំណាកស្រុក-ការអភិវឌ្ឍ ក៏ពិតមែន ប៉ុន្តែវាធំហួសដែនកំណត់នៃគម្រោងនេះ ដូច្នេះមិនមានលើកមកពិភាក្សាក្នុងរបាយការណ៍នេះទេ។



OECD Development Pathways

# Interrelations between Public Policies, Migration and Development in Cambodia



This project is co-funded by  
the European Union